

登録
無料

購入者限定!!

メルマガ会員募集中!!

今すぐ登録 ▶ <https://www.reservestock.jp/subscribe/NzZkNjU1M2FIM>

今すぐ登録▼



point 1

易の基礎を説明する特別動画を無料プレゼント!

point 2

易占の活用法等のお役立ち情報をお届け!

point 3

各種セミナーなどイベントの情報を優先案内!

龍羽ワタナベ
Ryuha Watanabe

龍羽台湾流
易占カード

はじめに

日本の皆さんは「易」という言葉は、聞いたことがあるかと思えます。

「易者」の「易」と言えば、ああ、なるほど、となりますよね。

この「易」とは、正式には「易経」（日／えききょう・中／イージン）といい、元々は三〇〇〇年以上も前にできた古代中国の哲学であり、宇宙観の集大成と言われています。易経は占いである面と東洋思想の書物としての二面性があります。

中国や日本はもとより、「易経」は今では、世界中で愛されています。

日本では、伊藤博文が易を頼りに日本の方向性を決めていたことは、有名な話ですし、日本で最も有名な化粧品会社「S堂」は、社名を易経から命名したそうです。

台湾では、元台湾総統・李登輝氏も易経を勉強なさっている、と私自身がご本人の口から聞きました。

また、精神法則で世界的に名をとどろかせたアメリカの哲学者、「マフィーの法則」のジョセフ・マフィーや、スイスの心理学者、カール・ユングも「易経」の愛好家であり、彼らの尽力によって、西洋にも広まったのです。

では、「易経」とは、いったいどんなものなのでしょうか？詳しくは後に述べさせていたたくとして、ここでは簡単にお話しいたします。

「易経」は、**一**と**二**の2種類の符号を、それぞれ陽と陰とし、たったこの2つで宇宙万物のすべてを解き明かしています。（これを太極といいます）

そして、この**一**と**二**の符号を3本重ねたものを、一つのカタマリとし、それぞれに名前を与えました。例えば**一**の陽の符号が3本重ねると、**☰**こうなります。これに乾という名前をつけました。同じように陰である**二**を3本重ねると、**☷**となり、これを坤と名づけました。

このように**一**と**二**の3本セットは、全部で8種類出来上がり、これが「易経」を構成する基本的な要素となります。

この8種類の符号は、それぞれ「天」**☰**「地」**☷**「火」**☲**「水」**☵**「風」**☴**「雷」**☳**「沢」**☱**「山」**☶**を表し、「易経」では、この世の森羅万象を含むすべての出来事は、この8つの基本的要素で説明がつくのです。

なお、この8種類の要素を「八卦はっけ」と呼びます。「当たるも八卦 当たらぬも八卦」の八卦です（笑）

そしてこの八卦を上下に2つ重ねることで、6本セットを作ります。すると8×8＝64通りの組み合わせ、つまり六十四卦が出来上がります。

つまり「易経」はこの一と二を6本ずつ並べた、六十四卦で構成されています。



「易経」占いにおいては、まず、この六十四卦を出すことから始めます。

この六十四卦を出す方法は、日本では主に「筮竹」や「八面体サイコロ」「コイン」を用い、台湾では「米粒」か「古銭」を使う人が多いようです。何を使うにしても原理は同じです

が、「知りたいこと」に対して、どの六十四卦が出るのか、そしてその出た卦を読み解く作業が、「占い」ということになります。

また、「易経」は、たんに占いというだけではなく、東洋思想の書物でもある、と先に書きました。森羅万象を含む宇宙観をもった哲学であり、儒教の教えそのものでもあるので倫理や道徳をも説きます。

また、その範囲は政治、経済、教育、医学にも及び、昔から帝王学ともいわれました。賢明な先人達は、この人間に必要とされるあらゆる知恵をもつ「易経」に注目し、生活の指針に利用するだけではなく、広く政治や人事にも大いに役立ててきました。

哲学だ、帝王学だ、と言われると、ちょっととっつきにくいかと思いますが、「易経」という占いは、どういうわけか、ほんとうによく当たるのです（当たるから三〇〇〇年経った今も受け継がれています）。ですから、なんとしても多くの皆さんに、この占いを知ってもらい、生活に役立てていただきたい、と思っていました。

ところが易経の六十四卦には、それぞれの名前と詳しい解説があるのですが、名前も難しいし、解説も難解な上に膨大な量があります。これでは占いを本業にしよう、というような覚悟がある人以外は、なかなかシンドイかと思いません。

そこで、私は誰にでも簡単に「易経」と親しめる方法がないか、と長年考えてきました。そして、その結果出来上がったのが、この「龍羽台湾流易占カード」です。西洋のタロットカードのように、視覚で訴えることで、誰でも簡単に「易経」占いが出来るようにしました。

また、元々の「易経」は、三〇〇〇年以上も前にできたものですから、中には現代社会ではピンとこず、違和感があることがあります。そこで私はそれぞれの六十四卦の解説について、現代社会に合わせた内容とし、若い方にもわかりやすいような解説を付けました。そのため、正式な「易経」と比べると、意識となつてしまい、伝統を守っている易者さんからは、お叱りを受けてしまうかもしれません。しかし、それでもとっつきにくいと思われがちな「易経」に、ひとりでも多くの方に親しんでいただくきっかけになれば、

このカードを作成した意義があるのではないのでしょうか？

どうぞ気になることがある度に、このカードを引いてみてください。

最初はカードを引くたびに、解説を読まなければならぬでしょう。しかしだんだん慣れてくれば、絵からインスピレーションが湧くようになってくるはず。そうなら、自分の第六感を信じて大丈夫。

この「龍羽台湾流易占カード」が、あなたに役立つ情報教えてくれ、あなたの生活がより豊かなものとなるよう導いてくれることと信じています。

台北にて 龍羽ワタナベ

CONTENTS

11	10	9	8	7	6	5	4	3	2	1	・	・	・	はじめに
地天泰	天澤履	風天小畜	水地比	地水師	天水訟	水天需	山水蒙	水雷屯	坤為地	乾為天	第3章	第2章	第1章	
50	48	46	44	42	40	38	36	34	32	30	易占カードのストーリーと解説	易占カードの使い方	易の説明	
33	32	31	30	29	28	27	26	25	24	23				
天山遁	雷風恆	澤山咸	離為火	坎為水	澤風大過	山雷頤	山天大畜	天雷无妄	地雷復	山地剝				
94	92	90	88	86	84	82	80	78	76	74				
55	54	53	52	51	50	49	48	47	46	45	29	19	11	2
雷火豊	雷澤帰妹	風山漸	艮為山	震為雷	火風鼎	澤火革	水風井	澤水困	地風升	澤地萃				
138	136	134	132	130	128	126	124	122	120	118				

著書／著者紹介

おわりに

・第4章 鑑定の実践例

22	21	20	19	18	17	16	15	14	13	12
山火賁	火雷噬嗑	風地觀	地澤臨	山風蠱	澤雷隨	雷地豫	地山謙	火天大有	天火同人	天地否
72	70	68	66	64	62	60	58	56	54	52
44	43	42	41	40	39	38	37	36	35	34
天風姤	澤天夬	風雷益	山澤損	雷水解	水山蹇	火澤睽	風火家人	地火明夷	火地晉	雷天大壯
116	114	112	110	108	106	104	102	100	98	96

178 174 159

64	63	62	61	60	59	58	57	56
火水未濟	水火既濟	雷山小過	風澤中孚	水澤節	風水渙	兌為澤	巽為風	火山旅
156	154	152	150	148	146	144	142	140

第 1 章

ICHING

易の説明

易の構成について

「易経」では、世の中や自然界をすべて八種類に分類し、各々に名前を付け、それぞれの意味を持たせました。その八種類のことを「八卦」といいます。

易有太極

易に太極有り

是生兩儀

これ兩儀を生じ

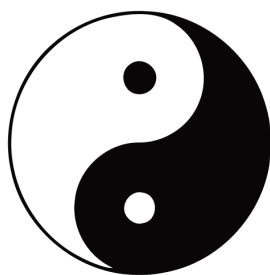
兩儀生四象

兩儀、四象を生じ

四象生八卦

四象、八卦を生ず

(周易繫辭上傳より)



太極

「易では、はじめに太極あり」、といわれています。太極とは、宇宙に存在する一種の観念のことであり、万物創造の母体となります。

兩儀

太極が宇宙に存在しているうちに、自然に陰（--）陽（—）という、相反する二つの現象が存在するようになります。つまり、自然界のすべてのものは、場所とか時に応じて、陰陽に配することができるわけです。例えば、

陰と陽 男と女 天と地 高と低 美と醜 喜と怒 大と小 進と退 積極と消極、上と下、動と静、等です。

四象

この陰と陽とがさらに、分割され、少陰・老陽・少陽・老陰と四分類に分かれました。（それが四季に通じます）

八卦

次にその四分類を八種類に分けてできたのが八卦です。自然界や社会の動きから、山や川の地形を日々観察し、天地自然は天、澤、火、雷、風、水、山、地の組み合わせによって成るものとし、陰と陽のマークを三つ重ねた姿で表わすようにしました。これら陰と陽のマークを組み合わせた姿を象しやうといいます。

そして、この八卦は、下段つまり下卦げか（内卦ないか）と上段つまり上卦じやうか（外卦がいか）とで一つのセットとなり、八卦×八卦＝六十四卦のパターンが出来上がったわけです。

易の成り立ち

太極

宇宙・万物の創造の母体

兩儀

太極の表と裏、陽と陰のこと

四象

陰陽をさらに小分けして四組に
(四季に通じる)

八卦

自然界を八種類に分類したもの



太極



陰



陽



老陰



少陽



少陰



老陽



坤
(地)



艮
(山)



坎
(水)



巽
(風)



震
(雷)



離
(火)



兌
(沢)



乾
(天)

☆八卦と八卦を組み合わせることで六十四卦になる

八卦については、簡単に意味を載せておきますので、目を通しておいってください。

卦名	自然	家族	人象	属性	身体	性質
巽	震	離	兌	乾	卦名	
風	雷	火	澤	天	自然	
長女	長男	中女	少女	父	家族	
旅人・商人・ 出家人	行動家・ 著名人・ アナウンサー	芸能人・ 文筆家・美人	ホステス・ 歌手・若い娘	君子・ 夫・社長	人象	
入	動	麗	悦	健	属性	
股	足	眼	口	頭	身体	
<p>二つの剛陽に一つの柔陰が圧迫されています。よって、風のように動き揺れるもの、心が定まらず、迷いを表しています。</p> <p>一陽が二陰におさえられている形で、一陽が二陰を跳ね返して上に登ろうとしています。雷は鳴り響くもの、お土置くもの、憤激などを表しています。</p> <p>一陰が二陽の間にあるので、外見に勢いがある様です。明るくて美しいもの、はっきりしているものを表しています。</p> <p>二陽の上に一陰があり、柔が剛の上にあるのが通常ですが、この卦は柔が剛の上にあります。一番上が開いていることから、口を表し、お喋りなどを表しています。</p> <p>全てが陽の爻で成り立っているので、純陽の卦です。剛健なもの、高いもの、大きいものを表しています。</p>						

坤	艮	坎
地	山	水
母	少男	中男
妻・労働者・ 真面目な人	頑固者・屈強 な人・若い男	研究者・ 悪人・浮気者
順	止	陷
腹	手	耳
全てが陰の爻の集まりですから、純陰の卦です。柔順、 包容力 母なる大地などを表しています。	上に昇ろうとする陽爻が一番上に、下に降りようとする陰 爻が下にある形から、山のように不動を表しています。止 まる、頑固、中止などの意味もあります。	一陽二陰に挟まれてしまい、その陽気を發揮できません。 困難や暗いもの、悩み、苦勞を表していますが、研究や修 行には良い卦です。

第 2 章

ICHING

易占カードの
使い方

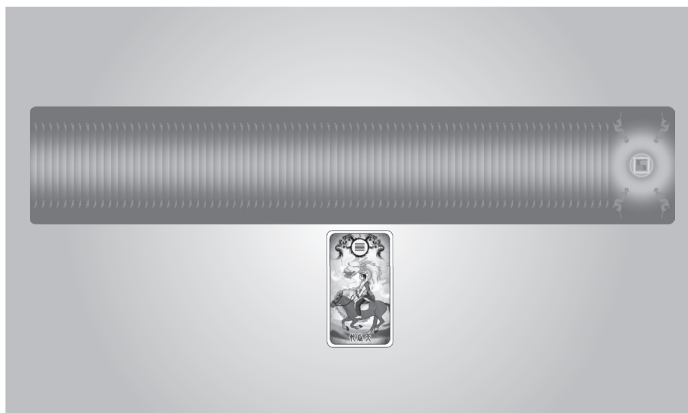
このカードの使い方

カードを引く前に、10秒でも20秒でもいいですから、目をつぶって心を落ち着かせるようにして下さい。これは、質問に対しての正しい答えを導き出すための準備です。もし、興奮状態にあつたり、なかなか冷静になれなかつたりするような時は、手を洗う、うがいをする、深呼吸をする、神仏に祈る、瞑想する、などの行為をすることで、心を平静にもつていくようにしましょう。なお、何をしても平静心になれない時や酔っぱらっている時などは、正しい答えを導き出すことが難しいので、時間を置くようにして下さい。

① 先ずは、カードを重ねてトランプのように切ってください。数に決まりはありませんので、自分の気がすむまで、で良いでしょうし、あらかじめ自分なりの規則を決めるのも良いかもしれません。私自身は、質問の内容を考えながら、カードを切っていますが、切る回数は決めずに、その時の感性で切っています。なお、易カードにはタロットカードの様に正位置・逆位置を見ないので、テーブルの上で混ぜる必要はありません。

② 次に、テーブル上に、カードをまっすぐ横一列にサアと並べます。もちろん扇形が好きなら、それでもかまいません。ただ、テーブルの上には、布を敷いて下さい。テーブルの上は、普段は食事をしたり、仕事をしたりしてきますから、生活空間と神秘の世界との一線を区切るためにです。

また、布を敷くことでカードがめくりやすくなります。



③ 頭の中で質問の内容を考えてから、左手で一枚引いて下さい。なお、質問の内容は、具体的であれば具体的であるほうが、適格な答えが返ってきます。(※)

④ カードには卦名と番号が記してありますので、解説本の中から、当てはまる個所を捜してください。必ずしも、あなたの質問にぴったりの答えが書いてあるとは限りません。そのような場合でも、解説から卦の意味を理解し、想像力を働かせれば、必ず答えは出てきます。

※易占いは、あいまいな質問に対しては、あいまいな答えしか返ってきません。「今の彼とは、大丈夫ですか？」などというような質問の仕方ではなく、「今の彼と結婚して幸せになりますか？」とか「今の彼とは別れた方がイイですか？」という方が、よいでしょう。

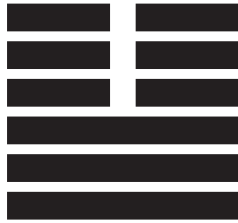
★二者択一について

例えば、A社とB社から内定をもらったけど、どちらに決めたらいいか？などというような、二者択一や三者択一の場合は、まずはA社のことを考えながら一枚引く、次にB社のことを考えながら一枚引く、という方法で、それぞれのカードを比べて判断して下さい。

慣れてくれば、いちいち解説本に頼らなくても、卦名や絵からインスピレーションが湧いてきて、判断できるようになるかと思えます。

なお、本格的な易占では、各卦（64卦）の意味をみるだけでなく、各卦の6本の横棒（陰陽）のどこに位置するかをチェックします。それぞれに意味があり、解説本には、1〜6まで番号をふつて一言解説を掲載しました。なお、番号は横棒の一番下が1で、順番に上へ上がっていきます、一番上が6となります。正式にはこれを爻（うゝ）といい、下から数えて初爻・二爻・三爻・四爻・五爻・上爻と呼びます。

上五
四三
二初



但し、この何爻かを見るか見ないかは、どちらでも構いません。自分の習熟度や習慣により、あなたがやりやすい方でいいかと思えます。

なお、この何番（何爻）かを出す方法は、もう一枚カードを引き、そのカードの番号を6で割り、余った数字をこの数字に当てて下さい。（なお、余りが出ない場合は6となります）

【例】一枚目のカードを引く、このカードが11番地天泰でした。これが、あなたの質問に対する答えになりますので、この卦の意味をしっかりと理解して下さい。さらに詳しく見るために、次にもう一枚引きます、50番地風鼎が出ました。50÷6＝8余り2、となりますので、11番地天泰の下から2番目（正式には2爻という）となります。

また、カードを一枚引いた後、6面体のサイコロを振って、出た目で何番（何爻）かをチェックしてもかまいません。

この何爻かを見る方法をも判断に取り入れることで、易占は64卦×6爻＝384種類となります。この本では、易に初めて触れる方を対象にしていることから、一言解説しかしていませんが、興味を持たれた方は、ぜひ本格的な易の本を読まれることをお勧めいたします。

★易占カードで占いをするにあたっては、必ず次のことは守ってください。

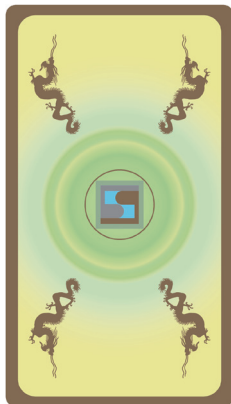
占った結果がどうあれ、同じ質問で2度も3度も繰り返してカードを引くことは、やってはいけません。このことは易経の中にもきちんと書かれているルールなのです。もちろん日数を空けて（最低2週間くらい）からなら、状況が変わっていることも考えられますので、再度、同じ質問をしても大丈夫です。

また、不正な事、例えば悪事についてや他人に危害を及ぼすためなど、道義に反したことを占うのもやめましょう。同時に、「死」に関しても、私たちが軽々しく占うことではないと思います。

【龍羽台湾流易占カードの裏の絵柄について】

なお、この「龍羽台湾流易占カード」の裏の絵柄にも、特別な意味が込められています。

カードの中央の円とその中の四角は、中国古代のコイン（古銭）を表しています。台湾や中国では、昔から易占いをする時には、古銭を使用することが多いのです。なぜなら、古銭は今のコインと同様に丸い形をしています、真ん中に四角い穴が空いています。



これは、「天地人」を表し、古銭の円形が「天」を、中央の四角い穴が「地」を、そして、銭は人が使うということで「人」をあらわします。また、円形を「宇宙」、中央の四角い穴を「現世」という考え方もあります。ですから、古銭を使用することによって、天または宇宙と繋がり、私たち人間では計り知れない、何らかのパワーを頂き、正しい道に導いていただくことを願ったのです。

また、中央四角の中は、太極を表しています。先にも述べました通り、太極は、易の基本の概念です。（太極の欄を参照）

そして、カードの四方には龍が配置されています。龍は中国では神様のお使いとなる神聖な生き物として特別なパワーがあると言われています。歴代の皇帝の衣装や持ち物、装飾品には必ず龍が描かれていたことは、ご存知ですね。

このように、「龍羽台湾流易占カード」の絵柄は、とてもパワーに満ち溢れているのです。ですから、これを手にするだけで、あなたの運気がアップする幸運グッズとなっております。

第 3 章

ICHING

易占カードの
ストーリーと解説

1 乾為天(上昇) ䷀

『乾為天(けんいてん)』は、
下卦が「乾」、上卦も「乾」となる卦です。



- 6: 猪突猛進で失敗しやすい、退くべき
- 5: 実力が発揮出来る
- 4: 迷うが、目標達成に近づく
- 3: 危険な時、足もとをさらわれない様に注意
- 2: 目上の人の意見を拝聴してから行動
- 1: 時期至らず、実力が発揮出来ない

カードのストーリー

この卦は、陰陽で表すならば、下卦も上卦も陽を示します。陽とは、男性的で力強く上昇しながら進む事の象徴です。即ち、物事が前へ前へと動き出す予兆です。

つまり、あらゆる面において、運氣が良く順調に運ぶのです。但し、この順調さは、何気ない流れに身を任せた結果ではなく、良い結果を積極的に追い求めた結果として得られるのです。したがって、あなた自身は物事に対して十分に準備周到にして、正道を歩み行動する事が重要となります。

逆に、すべての物事が陽で形作られているが故に、気が大きくなり過ぎてしまい、自信過剰・短気・高慢になるなどから、凶を招く事にもなります。

【総合運】

何をするにしても失敗の少ない時期ですので、計画している事があれば、迷わずに実行に移しましょう。そして、仁義礼智の徳に則り、積極的に物事にあたれば、必ず良い結果が得られます。準備は、くれぐれも怠らない様にしましょう。幸運とは、ただ何となく訪れるものではありませんので、継続的に努力する事が成功する秘訣なのです。

また、このような運気上昇時には、弱者への思い遣りも大切となります。そのような態度が、よりあなたの運気をアップさせます。

【仕事運】

現在している仕事や計画中のものがあれば、積極的に邁進しましょう。物事が前へ前へと進む気があるので、新しいプロジェクトを計画する事も良いでしょう。但し、思わぬ過信から足をすくわれる可能性もあるので、周知な準備と手順が必要になります。また、転職や資格への挑戦は、実行に移して吉です。

【金運】

ツキがまわってくる時期です。投資・投機などを行うのに相応しいと言えます。また、新規の預金口座を開き、新しく貯蓄を開始するには、良い機会となるでしょう。誰かにプレゼントをする、奢るなど人にお金を使う事も、良い事です。これは、目に見える形であなたにプラスとなつて舞い戻つて来る事もあるでしょうし、心理面での充実となつて、返つて来る事もあります。

【恋愛・結婚運】

《シングル》

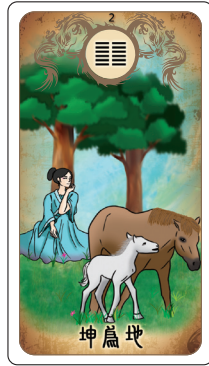
運気はどんどん上昇しています。いまだに出会いがない人は、この機会に行動を積極的に起こしましょう。合コン・婚活には、良い出会いがあります。過去の恋に捉われる事なく、新しい人に目を向けると吉です。

《カップル》

この卦は、芽生えを象徴しています。結婚を意識している人は、実現に向けて積極的に行動しましょう。但し、相手への配慮が足りない言動をすると、衝突する事もあります。喧嘩中で二人の関係が悪化している場合には、謙虚な態度に出る方が関係修復のためにもなりますが、もしかすると二人はあまり良縁とは言えないのかもしれないかもしれません。

2 坤為地(従順) ䷁

『坤為地(こんいち)』は、
下卦が「坤」、上卦も「坤」となる卦です。



- 6: 欲を出し過ぎると失敗する
- 5: 本業以外の事はしない
- 4: 迷うが、目標達成に近づく
- 3: ちょっとした言葉の不注意で災いがある
- 2: 時期尚早、
一歩後ろから歩む
- 1: 小さな事も大事

カードのストーリー

この卦は、陰陽で表すならば、下卦も上卦も、「陰」を示します。陰とは、女性的なものの象徴です。男性的な象徴である『乾为天』と同じく、幸運の訪れを予知しますが、その性質は、全く正反対であり、従順で寛容である事、どちらかと言うと消極的である方が幸運を手に入れ易い卦です。つまり、皆の先頭に立ち、積極的に物事を進める事は、控えましょう。ここは、敢えて指導的な立場を取らず、指導者の指示に従いサポートにまわる事です。それが、あなたにとっては、幸運をもたらされる事になります。

逆に、6爻全てが陰で形成されていることから、あなた自身が、マイナスの感情に支配されてしまう事は、折角の幸運を逃してしまいます。

【総合運】

概ね良好な運氣を持っています。この卦は、女性的なものからもたらされる幸運のため、健康や食事が大切である様に、人間が生きるための基本的な事を充実させることで、あなたに幸運が訪れます。この卦でもたらされる幸福は、受動的な傾向があるので、物事を無理強いせず、あくまでも地道にコツコツと努力して取り組むべきです。但し、受動的に物事を進めるため、進度が遅かったとしても焦る必要はありません。

【仕事運】

何をするにしても、積極的に行動に出る時ではありません。常に上司や先輩、周囲の意見を参考にして、物事を進める様に留意しましょう。現状の仕事は、自分では判断ができません。柔不断となるために、何かとまとまり難い状況です。また、新しい仕事へのチャレンジや転職は、控えた方がよいでしょう。但し、数ヶ月後の挑戦を考えているのなら、今からこつこつと努力を積み重ねていくことは良い事です。

【金運】

運氣が向く気配にあります。それは日々のこつこつとした地味な努力の結果により、金運がもたらされるものです。あくまでも、投資・投機等は控えるべき時で、一攫千金などを狙っても、利益は得られないでしょう。不動産投資は悪くないですが、ゆつくりと話を進めてください。

【恋愛・結婚運】

《シングル》

恋愛中であっても、相手に対して積極的なアプローチは、抵抗感を与えるのみで控えるべきです。今は、相手を立てて受け身に徹する事の方が良さそうです。新しい出会いを求めている方は、友人からの誘いなどには、積極的に乗ること、新たな出会いが期待できそう。

《カップル》

安定的なお付き合いができますが、活気がないので結婚などへの大きな変化は期待出来ません。男性であれば、性格は従順ですが、消極的で大人しい感じがするので、女性からすれば、男性としては物足りなさが感じるかもしれません。しかし、女性が主導権を握ると、上手くいかなくなります。

3 水雷屯(伸び悩み)



『水雷屯(すいらいちゆん)』は、
下卦が「震」、上卦は「坎」となる卦です。



- 6: 孤立無援、難しい時期
- 5: 大事なことは行わない
- 4: 人と協力すれば、解決
- 3: 困難な時期なので、立ち止まる
- 2: 進退極まるが、支援者が出現する
- 1: 自制自重して時を待つ

カードのストーリー

この卦は、物事の始まりには、必ず苦勞が伴い多事多難な時期である事を示しています。自然の摂理に例えるならば、寒い冬の間は、種から芽がでることも、実がなることもありませぬ。ところが、春が来れば、芽が出て、スクスクと伸びるようになるものです。このことと同じ様に、成功するためには、多くの我慢を乗り越えなくてはなりません。つまり、地道にコツコツと努力を積み重ねる事が、近い将来への成功のカギとなります。そして、スムーズに事が運ばない時は、あせらず落ち着いた気持ちで運氣の転換を待つ事が大切です。運勢としては、今すぐに物事が好転する兆しではなく、自分だけでは解決出来ないほどの問題に遭遇する状態にあります。

(四難卦：坎為水、澤水困、水山蹇のひとつ)

【総合運】

停滞時期ではありませんが、あなたの運氣は、水面下では、すくすくと育っている状態と考えましょう。努力をして成果や効果がなかなか得られなくても、地道な努力や日々の営みを継続せるべきです。また、何かの妨害に阻まれたとしても、あせってはけません。やがては、良い結果が目に見え始めて来ます。ダイエツトが良い例で、すぐに効果が出なくても継続的な努力を諦めてはならない、という事です。

【仕事運】

仕事面では、この時期にはあなたの知識や経験が足りないのので、大きな成功や成果は得られません。今は、目先の利益を追求せず、現状の仕事をしっかりと着実にこなす事の方に集中するべきです。そして、少しづつ足りない知識や経験を積み上げて、努力してください。転職や起業は、特に新しい事に対しては運氣が弱い時なので、お勧めできません。

【金運】

非常に苦しい時期です。まとまったお金も入らず、かつて投資したモノも順調ではなく、貯蓄や財産も増える余地はありません。この様な状態に対して、自暴自棄になり不必要な浪費をする事のない様に、くれぐれも注意してください。また、盗難やクレジットカードが悪用されるなどの思わぬ不運にあらうことも考えられますので、気を付けて下さい。

【恋愛・結婚運】

《シングル》

新しい出会いを求めて積極的に行動しても、あまりいい出会いには巡りあえません。また、相手の素性や性格をよく知らないままに交際をスタートさせると、後でとんでもない事が発生します。この様な時期には、むやみに新たな出会いを求めるよりも、今は自分磨きや趣味に精を出す時期です。

《カップル》

お互いの意思疎通がスムーズに出来ない時期です。感情的になるのを避け、たとえ喧嘩した場合も、出来る限り双方で意地を張らなければ、問題が深刻化せずに、元の鞘に戻る事が出来ます。また、あなたが積極的に結婚したいと思っていなくても、相手がまだ本気な気持ちになっていませので、この話は中々進展しないでしょう。

4 山水蒙(曖昧) ䷃

『山水蒙(さんすいもう)』は、
下卦が「坎」、上卦は「艮」となる卦です。



- 6: 争い勃発、慎重のこと
- 5: 真摯な気持ちで目上の意見を拝聴する
- 4: 協力得られず、孤立無援に成り易い
- 3: 節操がないと失敗する
- 2: 問題あっても、無事に収まる
- 1: 最初の一步が大事

カードのストーリー

山水蒙の「蒙」は、無知蒙昧の蒙を指します。この卦は、はっきりしない、明らかではないという意味であり、物事が成熟していない状態を示します。逆に、未成熟な状態は、やがて、何かの理由で成熟する状態になる可能性もあります。つまり、物事に対して知識不足や経験不足で未成熟な状態であっても、良い上司・友達・教師・家族などから学習すれば、成長して成功するチャンスもあるのです。この卦が出た時には、学ぶということが、最重要になります。積極的で熱意のある姿勢で知識を吸収する事、そして、人間的な内面の成長を重要視する事により、良い運気を捉える事が出来るのです。

【総合運】

発展と成長の可能性はありますが、運氣は決して強くはありません。同時に、物事がはつきりせず見通しも付けにくい時期ですから、独断で物事を進めると、思わぬ落とし穴に落ちてしまいます。自分の判断が必ずしもベストではないという事、そして見込み違いもあるという事を念頭に置きましょう。その様な場合には、何よりも年長者・上司・指導者といった人に対して、敬意を表して謙虚な気持ちで意見やアドバイスを拝聴する事です。そうすれば、弱い運氣もカバー出来、つまづかないでしょう。

【仕事運】

無理に上昇志向を持つよりも、地道な努力を怠らない様に心掛けましょう。そうしないと、見通しが甘くなり、やるべき仕事が付かず山積みになってしまいます。一生懸命、仕事に取り組む事は良いのですが、職場の人間関係をないがしろにしているかどうか確認するべきです。あなたの仕事を助けてくれるのは、自分の知識や経験のみならず、時にはあなたの周囲にいる人達なのです。

【金運】

金運は良くありませんが、焦りは禁物です。今は、お金の事を気にするべき時期ではありません。困らなければ、良いとしましょう。儲け話などに飛びつくと、詐欺だったり、大きく損をさせられたりしますので、耳を貸さないようにして下さい。

【恋愛・結婚運】

《シングル》

特定の相手がいらないからといって焦る必要はありません。この時期、良い出会いはないでしょうが、それを気にしてあちらこちらで出会いを求めるのは賢い事ではありません。男女の出会いよりも、周りの友達を大切にして、先ずは人間関係を充実させましょう。そうすれば、やがてあなたにとって幸運な出会いが訪れます。

《カップル》

お互いが未熟であるが故に、相手の気持ちがあつかいせず些細な事で喧嘩になる気配です。自分の未熟なところを自覚する事によって、喧嘩の頻度も、また、すれ違いも最低限度に抑える事が出来ます。あらゆる物事に対して、謙虚な態度で臨む様に心掛ける事をお勧めします。結婚するには、あまり適切ではない状況です。

5 水天需(待機)



『水天需(すいてんじゆ)』は、
下卦が「乾」、上卦は「坎」となる卦です。



- 6: 障害あり、
我慢が大事な時
- 5: 待てば海路の日和かな
- 4: 困難な状況から
抜けられる
- 3: 焦って行動すると失敗する
- 2: 非難を受けても動じずに
- 1: 時期尚早、じっくり構えて

カードのストーリー

この卦は、黙って待つ事、或いは、待たされる事の大切さを表します。日本では古くに、「鳴かぬなら、鳴くまで待とうホトトギス」という言葉があります。その時がなかなか来ないからといって、決して諦める事なく、また逆に、その時がすぐにやって来てしまったとしてもあわてる必要もありません。心の中でしっかりと計画を練りつつ、自然の流れに任せて、その時が来るのを待つていればいいのです。この卦を表す他の言葉としては、「急いては事をし損じる」、「待てば海路の日よりあり」等があります。待つ事もひとつの行動であり、待つ事によりやがて幸運が訪れます。この卦は、どんな時であっても、物事を進めるためにはそれ相応な準備(期間)が必要で、逆に、準備もしないで物事を無理に進めようとしても、結果的には凶となります。

【総合運】

たとえ、自分自身が不遇な状況や満足がいかない環境に置かれていたとしても、それを嘆く事もなく、そして、憂うる事もなく、毎日、真摯な態度で日々過ごしていけば、やがては夢や希望（吉）が得られます。一方で、何かの実現を待つにあたっては、無心（無欲）な心も大切になります。マイナス思考は、可能な限り払拭して、プラス思考に徹し、そして待つ事です。そうする事で、うまくいくことでしょう。

【仕事運】

しばらくは忍耐の時期ですが、目標を持って辛抱強く仕事を続けるうちにチャンスが訪れます。仕事に対して、諦める気持ちやマイナス思考の感情で取り組むのは良くありません。もし、普段からその様な気持ちで仕事に取り組んでいる場合には、直ちに自分の仕事に対する姿勢を考え直すべきです。既に楽しく仕事に取り組んでいる人は、自分のやり方に自信を持って、チャンスの到来を待ちましょう。新規の事業や仕事を計画している場合は、周囲の妨害にあい、支障が生じそうですね。今は進める時期ではありません。

【金運】

貯蓄や財産が増えない事に焦らないで下さい。今は、投資や

賭け事にはむいていません。お金を増やすことは、少しづつの積み重ねなのです。お金は、一攫千金でやってくるものではない事を良く理解して下さい。また、盗難や詐欺にも注意しましょう。

【恋愛・結婚運】

《シングル》

近いうちにステキな出会いが訪れます。自分を磨きながらその時が来るのを待ちましょう。信じる事こそが運を引き寄せる最大の方法です。逆に、無理に出会いの機会を求めて、むやみやたらに積極的に行動する必要はありません。また、この卦は飲食と関係がありますので、意中の人がいるのなら、気軽に食事に誘ってみましょう。

《カップル》

今は、一見して倦怠期、停滞期とも思われる時期です。二人の関係は、一進一退なところもあります。特に、結婚前の二人には、結婚に向かっている行動は、中々順調に進行しません。また、周囲から妨害や障害もあるかもしれません。この様な状況の時には、無理に話を進めたり焦ったりする必要はありません。停滞した時間は、将来の幸せを得るための準備（猶予）期間と考えて下さい。決して結論（結婚）を急ぐ事なく、ゆつくりと穏やかに生活をおくる事です。

6 天水訟(衝突)



『天水訟(てんすいしょう)』は、
下卦が「坎」、上卦は「乾」となる卦です。



- 6: 苦勞しても、成果上がらず
- 5: 和解して対立が解消する
- 4: 早めに和解すれば、
良い結果が得られる
- 3: 自分の守備範囲を固める
- 2: 災いが他にも波及する
- 1: いったん、退くべき時

カードのストーリー

『易経』には、「恐れて中すれば吉、終われば凶」とあります。即ち、双方に誤解があるために、それが原因で争いに繋がり、更には八方塞がりの状況になる事を示す卦です。その様な状況であっても、とことん闘うというよりは、ほどほどの解決策を考えるとか様子眺めの方が、事態を打開出来る事を暗示しています。つまり、中庸の精神をもち、自分の事のみを考えず、相手の事も考えて、お互いが歩み寄れるような形で和解が出来れば吉なのです。ところが最後まで争うとなると、双方にとって無益であり、時間もお金も無駄に浪費するだけです。

【総合運】

あまり良い運勢とは言えません。何事につけても、思い違いや行き違いがやたらと多く、物事が順調に運びません。また、意見の対立や問題が発生しやすい時期なので、争い事が絶えません。正に誤解が誤解を生み、争いが争いを生む悪巡回の運勢なのです。それが元で、これまで良好であった人間関係にヒビが入り、悪化する可能性もあります。『易経』には、「大人を見るに利有り」とあります。目上の人の意見を求める事により、物事を進めるための妥協点を探すことが有益です。

【仕事運】

意見が合わず仕事に行き詰まりや問題が起こる時期です。その様な時には、上司・同僚・友人・家族に相談をしましょう。自分の意見が通らないので、他人からの意見や忠告に対しては、兎角反発をしたくなりますが、ここは素直に謙虚な態度を忘れずに入られます。そうすれば、仕事に対する行き詰まりや問題を打開できます。

【金運】

どこからかお金が入ることをアテにしても入りません。もちろん投資やギャンブルも読み違える時です。そこどころか想定外な支出に悩まされそうです。支出や損失を少しでも

少なく抑えられるように、考えて行動してください。一発逆転とか一獲千金を狙ってはいけません。

【恋愛・結婚運】

《シングル》

せつかく巡り合った相手とも、性格や価値観の違いからお互いに対立しそうな気配です。お互いに意地を張って譲らないのです。もしその様な状態ならば、早交際しない方が良いでしょう。また、特に相手がいない場合には、今の時期の出会いには、あまり良くないので、出会いを求めるよりは、趣味などに没頭する方がよいでしょう。

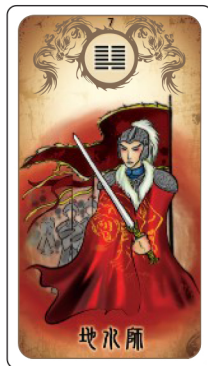
《カップル》

双方に誤解や問題が多く、喧嘩や争い事が増える兆候です。この卦が出た時に、いつまでも喧嘩や争い事を続けているとそのまま二人の関係が修復できなくなり、離別する可能性があります。ここは、先ずはプラス思考に転換しましょう。時には、自我を通さずに、見なかつたふりや知らなかつたふりをする事も重要です。絶対に自分が正しい、と押し通すことは、恋愛においては良い事ではありません。

7 地水師(争い)



『地水師(ちすいし)』は、
下卦が「坎」、上卦は「坤」となる卦です。



- 6:ひと段落する時
- 5:隙を作ると、
うまくいかない
- 4:一歩引いて状況を
確認する
- 3:自画自賛しすぎて、
失敗する
- 2:協力者あり、
物事が順調に運ぶ
- 1:出だしが肝心、油断大敵

カードのストーリー

「師」とは、教師を表すのではなく、戦争(争い事)を意味する言葉です。地水とは字の如く地下の水ですが、地上に有った水が地下に集まり、地上の水が無くなる事により、大事な水を求めて戦争(争い事)に発展するという意味になります。戦争を行うのは、利害関係が絡む事が多々ありますが、それ相応の大義名分も必要になります。同時に、戦争(争い事)に勝ち抜くための作戦を立案するリーダーが必要になります。一般的に指導者は、軍隊(人々)の先頭に立ち、皆を正しい道へ指導していかねばならない立場にあります。これには、非常に苦勞も多く、危険に直面する事にもなるのです。従って、この卦が出た時には、胸中にしっかりと信念を持ち、そして、心して事に当たる必要があります。それが出来れば、必ず危険や困難は打開でき、乗り越えられる事を示しています。

【総合運】

あなたは、中心的存在の立場に立たされやすい時期なので、あなたの言動や行動が正しい道に沿ったものかどうか、運氣を得られるかどうかの力ギとなります。総じて、困難や危機も多々発生しますが、物事に対しての確信や信念を持って対処する事が重要です。そして、自分自身の確固たる信念がぶれる事なく貫いてさえいれば、それが幸運に繋がります。

確信を持つためには、良い事か悪い事かを判断し、正しい道を選ぶ事が必須になります。時に迷った場合には、一度立ち止まり、何が正しいのかを冷静・沈着に考える事が大切です。

【仕事運】

厳しい状況にあります。利害の対立や困難があり、争い事に発展する可能性さえあります。敵も多く、厳しい時ですので、今は実力や味方をつけることに専念した方が、良いでしょう。また、理想を持つことは悪いことではありませんが、高すぎる理想は意味を持ちません。同僚や上司、或いは、友人や家族などの意見を取り入れ、客観的な視点を見失わないように注意しましょう。

【金運】

投資等の普段と違う事をするには、熟慮と判断が必要となります。リスクが伴うようなことは、自分に自信が持てないと判断した場合には、避けた方がよいでしょう。逆に、熟慮の末に、いける、と判断した場合には、迷わずに一氣に実行に移しましょう。

【恋愛・結婚運】

《シングル》

男性なら、アチコチに目移りして、定まらないようです。女性なら、ライバルが出て来そうな気配です。運氣はもうすぐ上昇していきます。なりふり構わずに恋愛だけを求めるとか、略奪愛、不倫などは、不幸を招く結果になりますので要注意です。

《カップル》

お互いに争いが絶えません。世間的に非難される行為は、必ず凶運をもたらします。結婚する、離別する、いずれにも熟慮と判断が必要です。大切な事柄は、じっくりと冷静に考える時間を持つようにしてから判断しましょう。浮気に注意の時期でもあります。

8 水地比(親和)



『水地比(すいちひ)』は、
下卦が「坤」、上卦は「坎」となる卦です。



- 6: 方針転換した方が良い
- 5: 心を広く持つこと
- 4: 一歩引いて状況を
確認する
- 3: 目上の人に
引き立てられる
- 2: 周りに振り回され
ないように
- 1: 思いがけずに
良い事に遭遇する

カードのストーリー

『易経』に、「比は、吉なり」と明記されており、これは幸運の卦です。水地は地上に流れる川を表しており、その川の水を求めて様々な生き物が集まってきました。人々であれば、親しみを以って和したり、助け合ったりする事が良い人間関係や運気を作り上げます。そのためには、自分自身を理解し、素敵な自分を形成する事です。そうすることで、良い友人・味方・協力者などが得られ、更に良い人間関係や運気を手に入れる事も可能になります。一方では、川の水(利益)のみを求めて、自分の周囲に良くないたちの人も集まってくるものです。この様な人達とは、交わりを持つと凶になるのは明白です。先ずは、自分がなりたい姿を想像しながら日々精進し、良くない人やものを近づけないれば、幸運となります。

【総合運】

人づきあい(和)が上手くいけば、幸運や運氣が向こうから自然とやって来ます。その幸運や運氣は、あなた一人の力でなされるものではなく、他人から高い評価を得る事、或いは他人から協力を得る事で成立するものなのです。従って、この卦が出た時には、人間関係を特に重要となります。身辺を見回して、自分がよい人間関係を築けているかどうかを確認してみましょう。あなたが惜しまず協力し、喜びを分かち合える友がいるのならば良いでしょう。もしもそうでないならば、あなた自身が、他人に対して協力的であるかどうかを振り返ってみて下さい。類は友を呼ぶ、と言いますが、いざというときに力を貸してくれる友がいるか否かは、あなたが日常、他人に対してその様に振る舞っているかどうかと深く関わっています。

【仕事運】

同僚や上司とコミュニケーションを取りながら、協力体制を築く事さえ出来れば、仕事は上手くまとまるとでしょう。それは成功への力ギとなりませう。もしも、現在の職場での人間関係が上手くいっていない、という悩みを抱えている場合には是非この機会に、あなた自身の仕事のやり方を最初から見直してみるのも一考です。そうすれば、何故、人間関係が上手くいかないのか、その原因や理由が判明するでしょう。

【金運】

共同出資や投資には、いい時期です。また、この時期は普段以上に交際費や冠婚葬祭などの人間関係を円滑にするための費用がかかります。しかし、それ以上に、得るものが大きいので、気にしないで使ってもよいでしょう。また、金運アップを願うのであれば、自分だけが貯め込むだけではなく、他人に対して振る舞うこともしてみましよう。金は天下の廻り物とよく言いますが、他人の喜びが、やがては自分へと返ってくるものなのです。

【恋愛・結婚運】

《シングル》

あなたの願い事や希望が叶い、順調で忙しい時です。好意を持っている人に対しては、積極的にアプローチしてください。未だに特定の相手がいらない人は、出会いを待つのではなく、出会いの場に積極的に参加するとか、友人・知人に紹介して貰うのが吉です。来る者は拒まず、去る者は追わずの気持ちでいきましょう。

《カップル》

とても良い関係です。普段以上にコミュニケーションをよく取るようにし、愛や感謝の言葉をたくさん口にする事で、お互いのことがより理解できるようになり、もつと絆が深まるでしょう。

9 風天小畜(障害) ䷈

『風天小畜(ふうてんしょうちく)』は、
下卦が「乾」、上卦は「巽」となる卦です。



- 6: 欲を出さないで、
目標を目指す
- 5: 協力・連帯で物事を進める
- 4: 自制自重に努め、
協力して進める
- 3: 強引に進めると、
目的を達成出来ず
- 2: 信頼できる人の
意見を尊重
- 1: 再検討すれば、
良い方法が見つかる

カードのストーリー

「小畜」とは、障害などが、とどまる、或いは、蓄えるという事を表しています。しかし、この場合の障害は小さいですので、克服可能な障害と捉えられますが、現状では、物事が順調に進まないでしょう。障害を克服するためには、忍耐と努力が必要ですが、良い方向へ向うにはもう少し時間がかかりそうです。従って、もう少しで障害や試練を克服できるという前向きな気持ちを持ちながら、今は様子見をしましょう。

又、人間関係が良好であるならば、物が集まり豊かになります。そして、お互いが離れにくくなることで、そこに留まるという意味もあります。

【総合運】

この卦が出た時は、近々に困難や障害に突き当たろうとしている状況です。或いは、既に、困難や障害に遭遇している場合もあります。それも、あと一步で上手くいきそうな時に限り、困難や障害が発生して思わず諦めたくなる、という事が多いはずで。しかし、困難や障害を乗り越える努力をすれば、報われるのもこの卦なのです。人生では生きている限り困難や障害は必ず起こるものです。精神を乱したり、投げやりになったりしないようにしましょう。ここは、どしりと構えて実力を養い、こんな時こそ忍耐強く時期を待ちます。そうすれば、自ずと扉は開かれます。

【仕事運】

残念ながら、多くの事柄が順調には進みません。意見がまとまらずに、チームワークがばらばらになりかける事もあり、結論に至るまでに時間がかかります。だからと言って、すぐに諦めては、いつまでたっても計画は立案できず実行にも移せないで、成功が遠のくばかりです。様々な方法や手段を試行錯誤して、焦らずに様子見をしながら少しずつ進む事が肝要です。

【金運】

大きなお金は期待できませんが、ちょっとした臨時収入があったり、少額の投資で儲かったりがあります。しかし、反対に、突然の出費にあせる事もあります。契約を伴うような大きな買い物（不動産や車など）は、購入の時期ではありません。この様な時期には、良いものも手に入りません。もう少し待ったほうがいいでしょう。

【恋愛・結婚運】

《シングル》

この時期は、残念ながら素敵な出会いに恵まれません。出会いまではない、もう少し時間がかかりそうです。但し、良縁がない事に諦めの気持ちを持たないで、楽しく過ごすように心掛けてください。片思いの人も、もう少しはらくはアプローチを控えてください。《カップル》

夫婦やカップルにとつて、何かとトラブルが発生しやすい時期です。結婚を考えているカップルの場合には、もう少し時間をかける事をお勧めします。今は、相手の性格や態度を観察する方が良いでしょう。無理に話をまとめる必要はありません。なお、つまらない小さな事で喧嘩も絶えませんが、相手への思いやりの気持ちを大切にしてください。二人の間の障害や問題は、小さな問題に過ぎません。お互いを信じ合っていれば、大丈夫です。

10 天澤履(礼節) ䷉

『天澤履(てんたくり)』は、
下卦が「兌」、上卦は「乾」となる卦です。



- 6: 振り返り、反省する
- 5: 強引に進めると
災いを招く
- 4: 油断大敵、慎重に進める
- 3: 実力以上の事をする、
失敗する
- 2: 無理せず、
目先の小利に捉われない
- 1: あるがままに、
自然体で欲を出さない

カードのストーリー

「履」とは、踏む、或いは、歩むという意味です。順を踏む、人の道を踏む、礼を踏むという事を示しています。平常ではない状況や状態に遭遇した場合、人は警戒しながら、慎重に事を進めなければなりません。どのような相手や状況にあっても、物事の順序を踏み、人の道を踏み外さず、礼節を重んじれば、ピンチやトラブルを回避できることをこの卦は示しています。逆に言えば、人の道を外れた振る舞いや行動をとるならば、凶となります。

【総合運】

非常に危険な状態や不安に陥る状況にある時です。物事に對して慎重に對應するべき時期ですが、正しい順序を踏みましよう。また、人と人との付き合いにおいて、礼儀や礼節を守る事が重要です。目上の人に対してのみならず、同輩にも節度ある態度で接し、自分よりも立場が下の者や弱者に對しても、尊大な態度にならず、何事にも控えめに振る舞う事で、物事を順調に進みます。

【仕事運】

仕事上で危険や問題が差し迫っています。この危険や問題を前もって察知する事で、回避することも可能になります。そのためには、仕事を慎重に進めるのは勿論の事、潤滑で良好な人間関係がポイントとなります。即ち、普段以上に物事の順序を守り、周りに礼節な態度を以って接する事が大切なのです。また、この時期には、自分の実力以上の仕事をするとう失敗するので避けるようにしましょう。

【金運】

あらゆる意味で、お金の正しい使い方というものを再認識するべき時期です。収入に依じて、何にいくら使うべきか、とか貯蓄や保険などについて考えてみるのも良いでしょう。また、娯楽・ギャンブル・交友などに無駄な出費をし過ぎていないかどうかも見直してみてください。

【恋愛・結婚運】

《シングル》

恋愛に関しては、あまり進展がある時期ではありませんが、年の離れた人との出会いの可能性があります。ただ、気を付けないと不倫関係になってしまうかもしれません。新しい出会いには、相手の素性などをよく確かめてください。

《カップル》

相手を尊重する態度が大切です。親しき仲にこそ礼儀ありと言います。慣れ合いから相手をないがしろにすると、終わりになるかもしれません。なお、一見して良好な関係にも拘らず、なかなか結婚までたどり着けないようなら、二人には縁がないようです。また、浮気の暗示がありますので、要注意です。

11 地天泰(泰平)



『地天泰(ちてんたい)』は、
下卦が「乾」、上卦は「坤」となる卦です。



- 6: 今までの好調が終わる時
- 5: 状況把握に徹する
- 4: 現状維持に努め、
前進は危険である
- 3: 心配事は多く、
精励すること
- 2: 積極的に行動すれば吉、
但し周りにも配慮すること
- 1: 仲間と一緒に物事を
進める

カードのストーリー

「泰」とは、ものごとに通じることを意味します。上卦が地で、下卦が天となっていますが、これが、地の気は下へ、天の気は上へ行こうとする習性により、それぞれの気が交わり、パワーを生み出すわけです。つまり、周囲の人と心が相通じる、ものごとがすべて順調に進む事を示しています。易経の64個ある卦の中においても、良運を示す卦のひとつと言えます。この卦が出たときには、何事においても、心配する必要はありません。物事の流れや運に任せ、でも順調にことは進みます。しかし、そうは言っても、やはり良好な人間関係に支えられてのことですから、絶えず感謝とお礼の心を忘れずに、物事を対処する事が重要です。そのことで、あなたにはさらなる幸運が返ってくることでしょう。

【総合運】

何をしてでも順調に物事が進みます。躊躇や恐れといったものは、必要ありません。心配なことがあったとしても、あなたへの協力者があらわれ、上手くいくでしょう。少しくらい難解なことでも、真面目に努力し続ければ必ず報われます。また、自分に自信を持つことが幸運を呼び、成功へと導きます。新しい事にも、大いに挑戦してみてください。ただし、運の良さに調子にのり、感謝の気持ちを忘れると、大きなしつぺ返しをくらいます。

【仕事運】

仕事の様々な面において願いが叶う時です。転職や昇格などのチャンスですので、自己アピールは積極的に行いましょう。また、新しい事業や独立にも、良い時期です。そして、人との関係は忘れずに。上司・同僚などの協力があつた方が、より上手いきます。但し、「奢れる者は久しからず」という言葉を忘れてはいけません。

【金運】

あなたが何もしなくても、運気は向こうからやってきます。ツキのある時期ですので、投機や投資、或いは、ギャンブル、宝くじなどにチャレンジしても良いでしょう。但し、堅実の範囲で行って下さい。また、この時期に周囲の人のためにお金を使うと、何倍にもなって返ってきます

【恋愛・結婚運】

《シングル》

運命の人との出会いがあるかもしれません。もし、ピンと来る人がいたら、相手の出方を待たずに、自分から積極的にアプローチして下さい。もちろん、以前から思っていた人に対しても、積極的に近づいていって下さい。但し、順調だからと言って、調子にのり過ぎると、足をすくわれますので、注意しましょう。

《カップル》

相思相愛です。お互いの波長があい、何をするにも良い時期。結婚を考えているカップルは、結婚のために動き始めることをお勧めします。また、既婚者は、家族の絆をより一層深められる時期ですので、外食をするとか家族旅行へ行くなど、大いに楽しんでください。

12 天地否(閉塞)



『天地否(てんちひ)』は、
下卦が「坤」、上卦は「乾」となる卦です。



- 6: 願い事は叶い、開運の兆しあり
- 5: 不運は遠のくが、油断大敵
- 4: 光明を見出せる時
- 3: 積極的に物事を進めてはいけない
- 2: 無関係の者が出現して、物事を掻き回す
- 1: 友人と現状打開に努力すれば良い結果を得る

カードのストーリー

「否」とは、否定を表しますが、同時に、閉塞状態をも意味します。前卦の地天泰でも言いましたが、地の気は下へ、天の気は上へ行く性質があります。よって、この卦は天と地がそれぞれそばを向き、まったく交わりません。即ち、天と地が通じていない事になります。調和がなく各々が勝手なことをすれば、和は乱れ、統制が取れません。従って、この卦が出た時には、運氣は総じて悪い状態であり、八方塞がり、崩壊、無秩序など、ネガティブな意味となります。今は、何よりも控えめな態度で、難を避けるようにすることが大切。また、体裁や格好を気にせず、困難やトラブルから距離を置くようにするべきです。しかし、この状態を乗り切れば、近い将来、運氣は回復します。

【総合運】

あなたの運氣は衰退時期に入りました。何をしてもうまく出されないのがこの時期です。大きな失敗から小さな不具合まで様々に起こります。困難を今すぐに解決しようとするよりは、距離を置く方が良いでしょう。新規の事や積極策も、裏目にしやすいので、しばらくは控えて。今はのんびりとゆっくり過ごして下さい。出しやばらず控えめな態度で過ごして下さいれば、チャンスは必ず訪れます。

【仕事運】

何事においても、まとまりが付かず収集出来ない状態で思っような結果が得られない事の方が多い時期です。もし、転職や新規事業の開拓を検討している時に、この卦が出たならば、実行は見送りましょう。今の仕事を辛抱強く継続した方が、将来的に良い結果になる可能性が高いです。また、一見して良さそうな仕事や役回りがやって来たとしても、思ったほど良い事もなく、どちらかと言えば、厄介ごとに繋がる可能性が大ですので、うまく逃げることです。

【金運】

投資をしても、その見返りはまずない状況です。金運がないのですから、この時期は仕方ありません。また、収入よりも無駄な出費が多い時期です。収支のバランスが崩れ、赤字になることも覚悟して下さい。

【恋愛・結婚運】

《シングル》

異性との出会いや縁には恵まれた状況とは言えません。たとえ、新たな相手に出会ってとしても、自分の本当の気持ちの中々通じませんし、相応しい相手でもない様です。但し、この様な状態も長くは続きませんので、前向きな気持ちでいることです。

《カップル》

ちよつとした意見の食い違いなどから喧嘩に発展し、最悪の場合には、喧嘩別れもあり得ます。もしも、今の相手と結婚したいと思うのであれば、自分が我慢するときです。夫婦の場合は、少しの間、お休みに日などは、別行動をして、気分転換を図るのでもいいかもしれませんね。

13 天火同人(協力)

『天火同人(てんかどうじん)』は、
下卦が「離」、上卦は「乾」となる卦です。



- 6: 無理は禁物、
一旦退いた方がよい
- 5: 段々と調子良くなり、
問題は解決する
- 4: 誤算が発生して計画
中止になる可能性あり
- 3: 自業自得、
中途半端で挫折する
- 2: 我を張ると、トラブル発生
- 1: 交際範囲が広がる

カードのストーリー

易経には、「大川を渉るによろし」とあります。同人とは、多くの人と一致団結して協力する事と理解できます。即ち、皆で知恵を出し合い、そして、協力して物事を推進すれば、水量が多い大河でさえも渡る事が可能な様に、必ず良い結果が生まれる事を示唆しています。ですから、この卦はチームワークに吉があり、単独で行うは凶なのです。あなた一人が自己満足する様な私利私欲を欲していないかを自問してみてください。この卦が出た時には、集団の利益が、最終的にあなた個人にも還元されることにつながる、という事を忘れてはいけません。

【総合運】

人と上手に協力体制を築けば、物事は順調に上手くいきます。従って、悩んでいる事、問題となっている事を自分一人で解決しようとするのではなく、むしろ、周囲の人に協力を仰ぎ、コミュニケーションを取りながら、物事に対処する様にして下さい。また、あなたの日頃の言動においても、自分だけが利すれば良いと思わず、周囲の人や協力者をも利が得られる様に心掛けると、最終的に自分が目的とした事を達成出来ます。逆に、あなたがもしも、自己利益を得るために他人を利用（悪用）しようとするならば、運氣は一転して凶となります。

【仕事運】

運氣は上向いていますので、仕事は比較的順調な気配です。グループでの作業や共同経営、コラボなど、一人ですることよりも仲間を募っての方が、上手くなります。ただし、ライバルも多く、入札や入社試験などは、競争が激しくなり、ちよつと厳しいかもしれません。

【金運】

お金を使うなら、自分のためにだけに消費をするよりも、仲間のため、家族のために使うことを心掛けていれば、自分にも運氣が巡ってくるでしょう。単純にお金が戻って来るといふ事よりも、人脈が充実して、心理的な充足感を味わう事になり、自分へのお返しものとしてかえってきます。

【恋愛・結婚運】

《シングル》

とてもモテる時期に入っています。特にグループ交際や友達を通じての紹介に縁があります。パーティーなどには、積極的に参加して下さい。その際、ただ単に参加するのではなく、その会の立案や企画に携わり、サポートする事が吉となります。その結果、お互いに性格を理解し、信頼できる人と良い関係になれるでしょう。

《カップル》

常に相手が置かれた立場や状況を考えての行動を心掛ける様にしましょう。相手を中心に思う事で、相手もまたあなたに對して、思いやりを持ってくれ、とても良い関係になります。変な秘密を作ると、後からバレて、大変なことになります。

14 火天大有(富裕) ䷔

『火天大有(かてんたいゆう)』は、
下卦が「乾」、上卦は「離」となる卦です。



- 6: 努力が報われて万事順調
- 5: 役に立つ協力者を得る
- 4: 謙虚な気持ちで、奢り高ぶると失敗する
- 3: 実力がないと上手いかない
- 2: 物事が順調に進行する
- 1: 時期早く、実力が認められない

カードのストーリー

「大有」とは、太陽が天上に有り、四方八方をくまなく照らしている様子です。即ち、大なるものを有する事を示しているのです。或いは、有する事は大なりと言う意味にもなります。大きいものを有しているのも、非常に盛大で豊富な状態です。つまり、この卦は、おみくじで言うところの大吉であり、あなたが望む事は成就します。逆に、これに驕り高ぶってはいけなさと易は言います。運氣が良い時こそ、謙虚さを失うと良運が早々に凶へ転じてしまいます。間違った思の上がりは、幸運時の最大の強敵であり、逆効果となるのです。

【総合運】

多くの面において順調に進みます。計画している事があれば、何も恐れる事なく進めて下さい。つまりこの卦が出た時には、積極的に行動することで、大きなチャンスをお掴みまします。体力気力ともに充実もしているはずですが、また、人に頼られたり、リーダー的存在となったりして活躍する時です。但し、運氣が上向いているからといって、調子にのつて度を越さないようにしましょう。

【仕事運】

仕事は、すべてに亘って万事順調です。あなたが持つ能力以上の事さえも出来てしまうので、思う存分に手腕を振るう時です。失敗を恐れる事はありません。新規事業も強気で攻めて飛躍が出来ます。すべてはあなたにとって良い方向に進みます。但し、自分だけが利益を得る事を考えない様にして下さい。大きな成功や昇進のチャンスもあります。

【金運】

金運はとても順調で、大いに良い気配です。臨時収入も多く、思わぬ大金が手に入る可能性もあります。金銭面で恵まれるので、生活面は勿論の事、精神面でも余裕が生まれます。但し、好調であるがために、気が大きくなり過ぎて失敗したり、生活が乱れたりする事も予見されます。従って、心にある欲望をコントロールする事が通常以上に大切になります。過信から来る不必要な出費と浪費に注意しましょう。

【恋愛・結婚運】

《シングル》

モテ期に入っていますので、新たな異性との出会いの縁が多く、大きく進展する気配があります。意中の人がいない人は、ぜひとも出会いの場に積極的に出向きましょう。意中の人がいるのであれば、思い切って告白するのに良い時期です。

《カップル》

運勢良好です。喧嘩もなく順調に上手く行きます。結婚を決めるのも吉な時期です。家庭は円満となります。お互いが、思いやりあう気持ちを持ち続けましょう。但し、女性が出しゃばりになり過ぎると、うまくいかないことも。

15 地山謙 (謙虚)



『地山謙(ちざんけん)』は、
下卦が「艮」、上卦は「坤」となる卦です。



- 6: 内部に障害がある
- 5: 有能な人の意見を取り入れる
- 4: 慢心に注意する
- 3: 現状維持に努める
- 2: 謙虚でいれば、目上の人に引き立てられる
- 1: ひたすら努力すること

カードのストーリー

「謙」は謙虚や謙遜の意味を表しています。人と人が付き合うにあたって、常に相手を尊重する気持ちを持たないことです。これが幸運や運気を掴む事になります。但し、この卦は、あくまでも謙虚な態度であれと言う事であり、決して卑屈になると言う意味ではありません。謙虚とは、相手を敬い感謝を忘れず、控え目にするのに対して、卑屈とは、表面上は謙遜しながらも、心の底では他人の生きざまや態度を見下す事です。卑屈や無責任、投げやりな態度は、せつかくの運気を逃します。

【総合運】

積極的な行動を抑えて、謙虚さを保つ事が出来れば、やがて希望通りになる運氣です。上手くいくことが当然だとか、他人様にやってもらって当たり前などという態度や気持ちは運氣を下げます。何事にも感謝の気持ちを持つことです。今はあなたが人の先頭に立つ事よりも、人と人との間を取り持つ様な潤滑的な役割に徹してみてください。例え、目立たなくとも黙々と地道な努力を続けていけば、最終的にあなたの評価が上がり、あなたに最良の運氣が運ばれて来ます。

【仕事運】

忙しく働く時期です。次期の機会のために、黙々と地道に働かねばなりません。この際、縁の下の力持ちに徹して周りの人を引き立てて良好な人間関係を築いて下さい。仕事の手柄は、人に譲るくらいでちょうど良いのです。謙遜は榮譽に先立つという言葉に刻みましよう。謙虚な人に対して、榮譽や名譽が訪れるのであつて、仕事上でもそれは、何ら変わりありません。一步譲つて手堅く行えば、利は薄くても、必ず成果はあるものです。

【金運】

大きなお金を動かすときではありません。どちらかと言えば、質素儉約を心掛けた方が吉です。もし機会があれば、募金とか、自分以外の冠婚葬祭などへの出費に対しては、大盤振る舞いをした方がよいでしょう。最終的にあなたに良い運氣をもたらせません。

【恋愛・結婚運】

《シングル》

男性はモテ期に入っていますが、謙虚に振る舞う事が肝要です。いい気になつていると、悪い女性にひつかかる可能性があります。女性は、もし意中の人がいるのなら、相手はかなりモテる人なので、それなりの覚悟が必要になります。今は、様子見に徹した方がよいでしょう。

《カップル》

何事においても相手を立てれば吉となります。あまりに自己出張が強いと良運を手に入れる事は出来ません。相手の態度や意見についても、良く配慮するように心掛けてください。もし結婚前なら、相手があまりに自己主張が強い場合には、この機会にお互いの関係を見直してみる必要があります。

16 雷地豫 (喜び)



『雷地豫(らいちよ)』は、
下卦が「坤」、上卦は「震」となる卦です。



- 6: 怠け心で身を崩す
- 5: 問題が山積みで、
右往左往する
- 4: 協力得て大任を任される
- 3: 身分相応を忘れずに
- 2: 自分の立場や役割を
大切にする
- 1: 慢心に注意する

カードのストーリー

「豫」というのは、喜び楽しむと言う意味です。春が地上に鳴り響く時に新芽が出る様に、長く寒い冬から暖かい春が来た喜びや楽しみをもたらす明るい状態を示しています。つまり、冬から春を迎える自然界の様に、予め準備を怠らずまじめな姿勢が、何よりも大切である事を示している卦です。同時に、長い間の苦労や努力を重ねていた状態からやっと世の中に認められる、或いは、運氣が上昇して来る状態をも表しています。気持は前向きに持ち、行動は積極的に出る時です。

【総合運】

今までの苦労や努力が報われて、何よりも人生を明るく楽しむ時期です。そして、多くのチャンスにも恵まれて、何事においても上手く進むでしょう。この様な時期には、折角の良い運勢や運気を逃さぬ様に、自分自身を信じて、前向きな気持ちで諸事積極的に行う事が重要です。但し、調子に乗り過ぎない様に、冷静に考える事も重要です。なお、この時期は、普段頑張っている人こそ、思い切つて遊びや娯楽など、人生を楽しむことで、より運気が上昇します。

【仕事運】

日常の仕事は、真面目に一所懸命に取り組めば、良い流れになります。また、新規事業も成功する可能性が高いです。失敗を恐れずに、積極的に取り組みましょう。事前の準備が何よりも大切です。それを忘れずにいて下さい。そして、調子に乗り過ぎないように、時に判断が正しいか、或いは、方針が間違っていないかどうか併せて考えてみて下さい。約束の納期や時間は厳守です。

【金運】

金運は良い時期です。今はお金を貯めることよりも、適度に使つて楽しむ事の方が、更に吉です。友人との食事会や旅行等のレジャーに出費するのが良いでしょう。多少の浪費はなお一層の良い金運と運気を呼び込みます。お金は天下の廻り物です。なお、財布のスリや盗難には十分に注意しましょう。

【恋愛・結婚運】

《シングル》

これまでの一人だった人は、新たな出会いがあります。恋愛関係に発展しそうな気配もありますが、まずは、相手の人となり、性格を知り、友達関係からスタートしましょう。沢山の出会いがあるのですが、あまり調子に乗ると、とんでもない出来事に発展してしまうこともあります。

《カップル》

今の二人は気分爽快の状態で、関係は良好です。とても楽しい時間を過ごせるでしょう。結婚を考えているのなら、今から周到な準備を開始しましょう。家族に紹介するのにも良い時期です。相手に多少の不安があっても、それはあなたの思い過ごしに過ぎませんので、大きな問題ではないでしょう。

17 澤雷隨 (隨行)

『澤雷隨(たぐらいずい)』は、
下卦が「震」、上卦は「兌」となる卦です。



- 6: 義理に囚われず、柔軟に考える
- 5: 目上の引き立てがある
- 4: 私利私欲に惑わされる
- 3: 思いきった計画をして上手に行く
- 2: 小利に拘り、大利を得られず
- 1: 広く交友する事で利を得る

カードのストーリー

「隨」とは、付いて従う、即ち、隨行するという意味です。つまり、人や時に従う、物事に従う、そして何よりも、喜んで従う事により、良い運氣が得られるのです。この様な時期には、自分勝手な判断をしたり、無理矢理に行動をしたりすると、多くの場合には時期が早すぎるために、失敗や残念な結果(凶)に終わります。春夏秋冬の様に時の自然な流れの中に身を置いて、慌てずゆっくりと行動しましょう。そして、物事の判断に時間をかけつつも、臨機応変な対応を取るようになって下さい。自然の法則や摂理からは、どうあっても逃れる事は出来ないのです。

【総合運】

決して悪い運勢や運氣ではありません。しかしながら、何事にもあまり勢いが感じられずに不安になりがちです。ですから人に意見を求め、それに従う事が吉です。性急に自分で判断をしたり、結論を出したりする必要はありません。物事の判断に手順を踏んで時間をかける事で、運氣が良い方向に向かいます。状況により、目標そのものを変更する必要も生じますが、それはそれで悪いことではありません。

【仕事運】

人の意見に従う事で良運と幸運に恵まれます。仕事の手法や目標に関して、遠慮する事なく上司・同僚の意見を積極的に仰ぎましょう。そうする事により、これまであなたが経験したことがないひと段階上の仕事が出来そうです。行き詰まった時には、一旦、頭を冷やして冷静な気持ちになつてから、時間を置いて再考することです。そうすれば、最終的には、事が成就するでしょう。

【金運】

友人や知人から持ち込まれる投資話やネットワークビジネスには、のらない方がよいでしょう。結果は悪い方になる可能性大です。この時期は、お金に関しては、全て消極的な態度でいる必要があります。

【恋愛・結婚運】

《シングル》

とても大きなチャンスがやってきています。この時の出会いはぜひモノにしてください。一生の相手の可能性がありますよ。但し、あなたが女性なら、元カレと比べてしまうかもしれません。過去の恋は封印して、ぜひ新しい恋に飛び込むべきです。

《カップル》

交際相手がいる人は、結婚を考える時期にきています。良縁ですので、どんどん前に進めると良いでしょう。もし、何か気になる点があるのなら、家族や友人に相談してみてください。あなたの事を普段からよく見ている人から、適切なアドバイスが貰えます。但し、女性は、本命とサブの両方を持っている可能性があります。本命一本に絞るべきです。

18 山風蠱 (腐敗) ䷑

『山風蠱(さんふうこ)』は、
下卦が「巽」、上卦は「艮」となる卦です。



- 6: 傍観者の立場で問題を回避する
- 5: 協力者を得て、再挑戦すると良い
- 4: 結論が出ず、未解決のまま
- 3: 障害物に直面する
- 2: 正攻法で問題を打開する
- 1: 初期は良くないが、徐々に良くなる

カードのストーリー

「蠱」という文字は、見慣れない漢字ですが、皿の上には3匹の虫で構成されています。腹の中の虫と言う意味で、虫が内部からわく事、つまり、腐敗、崩れ、破壊の卦です。政治・経済・文化・会社・家庭などが何かの事情で乱れる事を示唆しています。これは、言うまでもなく凶の卦ですが、腐敗をいつまでも放置する事が一番良くありません。逆に、この凶を打破する事で、新たな希望を見いだせるチャンスでもあります。腐敗した部分を切り捨て、新しいものに再建すると言う事です。一刻も早く腐敗を止めるための行動に出て、転じて、リセット、再生するべきです。

【総合運】

あらゆる面で風通しが悪い状態に陥り、物事が渋滞して進みません。物事が上手く行かないので、精神的にも腐った気持ちになる気配です。この腐った状態はできるだけ早急に取り除かなければいけません。そのためには、良くない事に捉われたり、現状に固執したりする事なく、新しい風を入れ新規巻き返しを図りましょう。既に駄目になりかけていることを、元の良い状態（状況）に戻すのは不可能です。また、それを無理に修復しようとしても、決して次への希望は見えてきません。思い切つて次への新たな事を実行するのが良い運気をもたらします。

【仕事運】

会社の組織や仕事に腐敗（問題）が生じている気配です。この腐敗を解決せずに放置したままの状態であると、更に問題の根が深くなる一方です。問題を解決するために、組織や方針、やり方を早急に見直す必要に迫られています。今までの様な手緩い方策では埒があきませんので、ここは大ナタを振るうが如く、思い切つた改革が必要となります。一致団結して乗り越え、再建に努めましょう。

【金運】

乱れが生じている今の時期、金銭感覚も狂つてしまつたのです。買う必要もない高額なものを思わず買つてしまつとか、ギャンブルや株式投資などにはまり、挙句の果てには借金までしてしまつてしまうので、世の中には、おいしい話はおちてはいません。くれぐれも注意してください。

【恋愛・結婚運】

《シングル》

なかなか相手が見つからない人は、あなた自身の考え方や生き方に問題があるのかもしれない。今一度、自分自身を見つめ直してみてもいいか？ また、この時期の出会いには、あまり良い結果を生まない可能性が大了。

《カップル》

ダメなものはダメです。相手に対して常に不満があるとか、喧嘩が絶えない、という場合には、思い切つて少し離れてみることも、必要かもしれません。夫婦なら、お互いのズレが小さいうちに解決しておかないと、取り返しをつかないことになりかねません。腐れ縁の相手に対しては、思い切つた行動も必要です。

19 地澤臨 (希望)



『地澤臨(ちたくりん)』は、
下卦が「兌」、上卦は「坤」となる卦です。



- 6: 誠意をもって事にあたる
- 5: 優秀な人を抜擢
- 4: 協力者を求める
- 3: 甘さが露見し、
失敗の可能性あり
- 2: 盛運、堅実に
前進すればよい
- 1: 良い人と意気投合する

カードのストーリー

「臨」は、のぞむ、とも読みますが、隣という意味も有ります。(中国語で「臨」と「隣」は同じ発音) 従って、良い運気がすぐ隣まで来ているという意味になります。今まさに目的地に到達寸前まで来て、ワクワクする時です。しかし、何事もその過程が大仕事であり、達成が全てではありません。「千里の道も一歩より」という言葉通り、大きな成果を臨むならば、一歩一歩の過程を軽んじてはいけません。また、今、完成の一歩手前まで来ているからといって、調子にのらないように気を引き締め下さい。なお、8月をはじめ、8日、8時、8週間、8個など、8という数字がキーになります。

【総合運】

運氣が上昇しており、盛運に向かう気配です。しかし、そのプロセスを確実に踏んでいかないと、せっかくに勢いがあるのにもかかわらず、たいした結果が得られません。また、ちょっと驚くようなことも起きるかもしれませんが、それは、たいしたことがないので、気にせず、進めて大丈夫です。また、あなたが人の上に立つ立場であるならば、下の人に対しては、大きな包容力で包みこみ、良い道しるべとなるよう心掛けることで、なお一層の運氣アップになります。

【仕事運】

仕事は好調でどんどんと順調に進み、良い結果をもたらす気配です。仕事に対して充足感があり、新しい事業や仕事にもチャレンジしたくなります。一見困難そうに見える道でも、更に一歩踏み込んで進めば吉です。また、目上から引き立てられる可能性がありますので、自己アピールをしてみましよう。もし、あなたが、リーダーの立場なら、下の人を育てることに、力を注いでください。

【金運】

金運は安定していますので、将来のための資金計画を練るのによい時期です。ただ、この時期は、普段よりは交際費がかさみますが、それはあなたにとつてプラスに繋がるので、気にする必要はありません。サイドビジネスを始めるのにも、適した時期です。

【恋愛・結婚運】

《シングル》

いくつかの新しい出会いが、期待できます。新しく知り会った人に対しては、しっかりと観察しましょう。その中から良い人を見つけた事が出来ます。また、既に新たな出会いがあった人は、大きく進展する気配です。二人のこれからを想像しながら、愛を育んでいけば非常に良い関係になります。

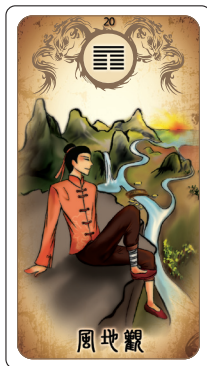
《カップル》

おおむね良縁です。但し、調子に乗って、慎みを忘れないようにしましょう。相手を尊重し大切にしてください。相手を失うのではないかと、というマイナス思考は、不運を呼ぶ原因ともなります。プラス思考で前を向きつつもお互いを敬う、という恋愛の基本を忘れないようにしましょう。また、結婚を考えている場合には、今が話を進める時です。先延ばしにすると、タイミングを失いかねません。

20 風地観（観察）



『風地観（ふうちかん）』は、
下卦が「坤」、上卦は「巽」となる卦です。



- 6: 周りに惑わされなければ、吉
- 5: 誠心誠意をもって接する
- 4: 精神的な満足度が高い
- 3: 一步一步堅実に前進する
- 2: 大事に向かず、小事は良い
- 1: 周囲や外見で判断しないように

カードのストーリー

「観」とは、観察する事です。物事を上から下まで良く見て観察する、或いは、熟考するという事を意味している卦です。人は物事が上手く行かない時、近視眼的になりがちです。つまり、目の前に存在する悪い事、或いは、失敗した事ばかりが気になり、間違った判断をしてしまうことがあります。しかし、この卦は、目の前の事象からふと眼を離し、周囲全体の事象をじっくり観察してみると良い、と教えてくれています。すると、今までとは違う視点で物事が見えてくるかもしれません。また、間違った情報が入ってくるかもしれませんが、注意しましょう。なお、この卦は精神的な物（教育とか宗教など）では、良い意味となりますが、経済などの現実的な物では、あまり良くないです。

【総合運】

あなたが遭遇している物事や事象は、絶えず変化をしていますが。以前に見たものが、今現在も真実であるとは限りません。逆もまたしかりです。このことを、念頭に置き、あらためて自分の置かれている環境や境遇を見直してみましよう。この卦が出た時には、積極的な行動をとるといっても、自分がどの様な立場にあり、そして、どの様な行動をとるべきなのかをよく考える時期です。そのために、たとえ目に見える大きな成果があげられなかったとしても、今はそれで良いのです。熟考した上での行動が吉となります。

【仕事運】

仕事上のあらゆる局面で慎重さが求められる時期です。運氣も弱い時期なので、あれもこれもと欲張る事は、結果的に良くありません。色々な仕事を着手するよりは、じっくりと考えた上で、一番良い手段で行動するべき時期です。上手くいかない事もあるでしょうが、その事ばかりに固執しないようにしましよう。また、噂や中傷、間違った情報などが耳に入ってきて、惑わされないようにして下さい。

【金運】

経済面での将来設計を組み立てる時期です。目先のお金ではなく、将来を考えての貯蓄や保険などを見直すといいでしょう。また、この時期、見栄を張って、奢ってしまったり、身分不相応な高額なものを購入したりするなどして、余分な出費があるかもしれません。ですから、余分な現金やクレジッドカードは持ち歩かない方がよいかもしれませんね。

【恋愛・結婚運】

《シングル》

新しい恋愛を求めている人は、理想が高すぎませんか？相手に対するチェックが厳しい割には、自分のことが分かっているいかもしれません。第三者の立場に立つて、自分を観察することも必要です。現実を直視することで、ふさわしい相手を引き寄せます。

《カップル》

二人にとつての重要な決断（結婚）は、今は決めずに、もう少し時間をかけてください。将来のビジョンや価値観、経済観など、もう少しお互いを知る必要があります。なお、交際期間が長いカップルの場合には、今のままだと自然消滅になつてしまう可能性があります。

21 火雷噬嗑(障害) ䷔

『火雷噬嗑(からいぜいごう)』は、
下卦が「震」、上卦は「離」となる卦です。



- 6: 無謀に前進すると失敗しやすい
- 5: 障害を取り除く事が出来る
- 4: 辛抱の甲斐あり、遣り遂げる
- 3: 苦勞のわりには、結果が伴わない
- 2: 根気強く努力する
- 1: 勢いに任せて進むと、危険

カードのストーリー

「噬嗑」は、噛み合わせる、或いは、噛み砕くという意味です。つまり、現在の状況や状態には障害があり、噛み合わないのですが、それを噛み砕き除去するべきだ、とこの卦は言っています。また、障害を取り除くことで、いろいろな事が明かになるはず。障害を取り除けば、万事うまくいきます。しかし、それはあくまでも道理にかなった、或いは、公明正大な方法でなければいけません。なお、障害とは形あるものとは限りません。自分自身の中にあつたり、人間関係にあつたりする可能性もあります。また、食べるに困らない、という意味もあり、転じて、商売繁盛を表します。

【総合運】

何事にも障害や問題が生じ易い時期です。積極的に障害を取り除き、問題を解決するように努力しなければなりません。そのためには、多大な叡智と決断が必要になりますが、前向きに頑張つてこそ、幸運と運氣が得られます。現状に満足して、現状維持すれば良い、と考えていると、結果的には現状さえも維持できずに、運氣がどんどん下降していきます。ひとランク上で成功している自分の姿を常に想像して、行動する事が何よりも大切になるのです。なお、新しい事には手を出さないようにして下さい。

【仕事運】

あなた個人の仕事が上手く行かず、行き詰まりを感じている様ならば、もしかすると、あなたのそばに仕事を阻害する邪魔者がいるのかもしれない。或いは、今の仕事の遣り方に、悪しき習慣があるのかもしれない。今一度、見直してみてください。基本的には、この卦は、商売繁盛を表しますので、努力すれば、必ず報われます。新規事業は見合わせるべきです。

【金運】

投資や投機には良い時期です。ただし、第六感に頼るのではなく、きちんとした手法や統計学に準じた方法で取り組むようにして下さい。不動産の売買など値が張るものを動かすときには、粘り強い交渉が、いい結果を生みます。

【恋愛・結婚運】

《シングル》

折角の出会いがあっても、生活上の問題や他の異性問題がありそうな相手です。障害があればあるほど、燃えるものですが、ここは先ず、問題解決を優先させましょう。出会いがなかなかない人は、あなたの生活態度に問題がありそうです。

《カップル》

結婚したい二人の間に、周囲からの反対にあつたり、邪魔者が割り込もうとしたりして、スムーズには進みません。問題をひとつひとつ解決（除外）するしかありません。時間ばかりですが、結婚へと進むことは可能です。また、カップルは喧嘩するかもしれませんが、それを乗り越えることで、お互いの理解が深まることでしょう。

22 山火賁(裝飾) ䷖

『山火賁(さんかひ)』は、
下卦が「離」、上卦は「艮」となる卦です。



- 6: 精神的な満足を求める時
- 5: 見栄を張らず、質素儉約に徹する
- 4: 自分の分をわきまえて
- 3: 外見を飾るより、堅実に
- 2: 目上の人に従うのが良い
- 1: 華美に飾らず、自然体で

カードのストーリー

「賁」は、飾る、裝飾する、という意味です。この卦は、美しく飾る事やきれいに磨くことで、幸運が訪れる事を示しています。美しいものに触れたり鑑賞したりすることも吉と言えます。しかし、きれいにすることは大切な事ですが、心を飾る事も重要視しています。例えば、あなたに運氣がないと感じられる時であっても、がんばって意識して気持ちを明るく持ち、日々の生活を送る事です。なお、今は良いのですが、これから後に、運氣が下がる可能性があります。

【総合運】

外見上の身なりや装いばかりに気を取られて、自分磨きを忘れてはいけません。外見だけではなく、前向きな思考を意識的に持つことで、幸せや良い運氣が訪れます。逆に、心を閉ざしてマイナス思考で日々を送り続けると、運氣は逃げて行きます。この時期、文化や芸術作品などに触れることも運氣アップに繋がります。

【仕事運】

どのような仕事であっても、頼まれたことは引き受けるようにしましょう。自分で自分に限界を作り仕事を選んでいては、やがては新しい仕事が来なくなりません。また、運氣の低下を招く事にも繋がります。任せてもらえない事があれば、それを幸運だと思い、喜んで引き受ける事で運氣を引き寄せるのです。契約や交渉ごとに関しては、裏がないかを調べてください。外見は良くても中身はそれほどでもない可能性がります。

【金運】

着飾る（見栄を張る）事に気を取られて、生活がどんどん派手になるばかりです。その結果、借金をしかねません。ここは、すこし、財布の紐をきつくして下さい。もちろん投資やギャンブルにも不向きな時期です。但し、自分の内面への投資や芸術方面にお金を使うことは、問題ありません。

【恋愛・結婚運】

《シングル》

異性に出会う縁のある時期です。特に女性は普段よりはキレイに着飾って過ごすと良いでしょう。但し、男女ともに必要以上に見栄を張ると、すぐに化けの皮が剥がれてしまいますので、ほどほどに。また、すでに出会いがあつた人は、相手をしっかりとチェックしてください。もしかしたら見かけ倒しの可能性も否めません。

《カップル》

結婚を考えている二人には、どうもアンバランスな感がありそうです。家庭環境や経済事情、仕事状況など、もしかしたら見栄が入っているかもしれない。ここは、お互いに正直な気持ちで、実直にとことん話し合いをしてみてください。

23 山地剝（崩壊）



『山地剝（さんちほく）』は、
下卦が「坤」、上卦は「艮」となる卦です。



- 6: 慎重に危機に対応を
- 5: 上の人助けがある
- 4: 非常事態なので、素早い対応を
- 3: 凶運ではあるが、誠実に対処すれば、大丈夫
- 2: かなり危機的状況
- 1: 足元に危険が迫る

カードのストーリー

「剝」は、剥ぎ取る、或いは、剥奪という意味です。土砂災害のように、山が削られて崩れて行く様子を思い浮かべれば、理解できると思います。まさに崩壊を表している卦です。病気や陰謀、謀反など悪いことが連鎖して起こり、かなり厳しい状況です。自然の力には逆らえないように、あなた自身の方ではどうこうできるような事態ではありません。今は手の打ちようがないので、無理をしないで、じっとしているのが、何よりの解決法です。しかし、冬の時代を耐え忍べば、いずれは春が訪れます。

【総合運】

あなたの運氣に危険が迫っています。自分の内部にあるエネルギーを極力無駄に消耗しないで、ひたすら備蓄に回して下さい。何か大きな事を計画中か進行中であっても、一旦は、中止して周りの状況や状態の様子見しましょう。今のままで無理矢理に進めると、障害が生じて失敗します。今はじっくりと計画を練り直し、時が熟するのを待てば、やがては良い時期が来て、回復できます。

【仕事運】

仕事は不調続きです。何をやっても上手く行かず、焦りを感じているはずです。場合によっては、あなたの会社は倒産の危機に直面している可能性もあります。または、降格やリストラ、不渡りなど、様々な問題の可能性もあります。この様な時には、自分自身の転換時期と考えて、冷静に自分を見直しましょう。事を急いで、凶をもたらすだけです。人生は山あり谷ありです。この不調が永遠に続くわけではありませんので、今は辛抱の時と思って、我慢して下さい。

【金運】

予定外の出費がかさみ、何かと苦しい時期ですが、借金には手を出さないようにしましょう。この時期は無駄な出費を極力抑えて、運氣の回復を待つしかありません。思ってもみない詐欺や盗難の被害に遭う気配もあります。また、連帯保証人を頼まれても絶対に断ることです。

【恋愛・結婚運】

《シングル》

新たな良い出会いは、期待できません。仮に、新たな出会いがあったとしても、良い相手とは言えないでしょう。最悪な場合は結婚詐欺かもしれません。十分に注意しましょう。特に女性は、相手と安易に深入りすると、後悔することになります。

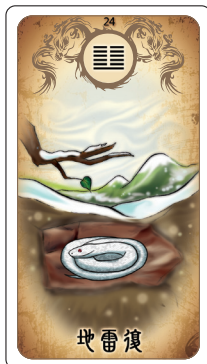
《カップル》

何か足元に問題や障害を抱えている気配です。このまま進行して行くと二人の関係は、崩壊する危険をはらんでいます。しばらくは距離を置いて、様子眺めをする方がよいかもしれません。又、不倫や三角関係、浮気などの良くない状況の可能性もあります。

24 地雷復（復活）



『地雷復（ちらいふく）』は、
下卦が「震」、上卦は「坤」となる卦です。



- 6: 優柔不断で迷走する
- 5: 独立独歩、
一人で打開する
- 4: 難しい状況、
方針を変更する
- 3: 失敗の連続で、
迷いが生じる
- 2: 復帰、復活の時
- 1: 新規のことには良くない

カードのストーリー

「復」は、回復する、元にかえると言う意味です。つまり、悪い状態（運氣）が去り、良い状態に戻る兆しが見えてきた卦です。寒く暗かった冬が去り、春になって新芽が芽吹いてきたところです。しかし、運氣回復とは言え、まだ勢いは弱く、油断をしたり無理をしたりすれば、たちまち新芽はしぼんでしまうでしょう。また、同じことを繰り返す、という意味もありますので、気を急いではいけません。なお、復縁や再婚、会社の再生や復職などには、大変良い卦です。

【総合運】

復活や復興の時期です。運氣は徐々に上昇する気配ですが、まだ機は熟していないので、完全復活までにはもう少し時間がかかりそうです。ここはあせらず、じっくり取り組めば、良い結果をもたらします。また、この卦は、これまで運氣低下傾向だった人にとっては、大きな好機到来と言えます。今こそ心にずっと温めていたものを呼び起こし、前に進みましょう。なお、7という数字がキーワードになります。7日とか7番、7人などです。

【仕事運】

調子にのりいい加減な仕事をしたり、ずさんで強気な計画を立てたりしない限り、運氣はあなたに味方をします。急がず順序良く進めば、上手くいきます。それに伴い、業績や成績も復活するでしょう。また、復職や復帰、再就職、再試験、再挑戦など、再度を意味することは、いずれも吉です。

【金運】

金運も復調します。投資であれば、これまで損をしていた人は、ここで取り返すことができるでしょう。人に貸していたお金や物も返してもらえそうです。購入に関しては、中古不動産や中古車、古着や古本などのリサイクル品の中から、掘

り出し物が見つかります。また、資金繰りも比較的上手いく時期です。

【恋愛・結婚運】

《シングル》

恋愛運は上昇傾向にあります。昔気になっていた人やかつての恋人との再会もあり得るかもしれません。同窓会への参加も期待がもてます。昔の恋人が忘れられない人は、連絡してみてもどうでしょうか？復縁の可能性が高いです。また、新しく出会う人よりも、すでに知りあいや友人の中に、恋人候補がいそうですので、もう一度周りを見回してみてください。

《カップル》

お互いの信頼関係を築くのに最適な時期です。今までの二人の周りに起こった色々なトラブルが嘘の様に消え去ります。たとえ喧嘩をしても、直ぐに仲直りしますので、二人の関係の再構築のチャンスとなります。復活の卦なので、再婚には特に吉です。何れにしても、二人で前向きに良く話し合う事が重要となります。

25 天雷无妄(自然体)

『天雷无妄(てんらいむもう)』は、
下卦が「震」、上卦は「乾」となる卦です。



- 6: 前進しすぎて、
不慮の災いが起こる
- 5: 予断を許さない状況
- 4: 悪くならないように、
守りを固める
- 3: 予期せぬ災いが起こる
- 2: 思いがけない
良い事が起こる
- 1: 自然のままに振舞う

カードのストーリー

「妄」とは、妄想という言葉もある様に、まやか
し・いつわり・乱れ、という意味です。これに無
(妄) が付いていますので、嘘偽りが無いとか乱れ
ないという意味になります。つまり、自然な流れや
あるがままの状態に任せると言う意味にもなりま
す。どちらかといえば良い状態を示す卦ですが、自
然の状態にいる事が、実は非常に難しいのです。こ
の卦では、自然な状態が吉をもたらしますが、一方
で、その状態に何か作為的な行為を行ったり、余計
な欲を持ったりしたばかりに、その状態が崩れる事
にもあります。

【総合運】

無欲や自然体でいけば、に吉となります。思い通りにいかないからと言って、策を練るとか小細工をすることはせず、自然の流れに任せた方が上手くいきます。また、この時期、予期せぬ出来事や事故、天災などが起きやすいので、気をつけましょう。特に心の在り方や言動が正しくないと、災いが起こる可能性があります。今は、自然や運命の流れに逆らわずに、身を正しく処するところが、何よりもいいことです。

【仕事運】

大きなチャレンジをするのはやめましょう。身を慎み、本業に黙々と励む事が、良運と運氣アップに繋がります。実力を認めてもらいたい時なので、昇進試験や転職活動はあまりうまくいきません。また、根回しをすとか小細工などは、ことごとく失敗に終わりそうです。成果・報酬・昇進等の事は考えずに、自重と無欲の心で努力することが、いつしか報われるようになりま

【金運】

投資やサイドビジネスなどの本業以外のことは、上手くいきませんので、今は控えましょう。もちろんキャンセルや宝くじなども、お金を捨てるだけになります。また、予定していた入金がある場合は、延びる可能性があります。買い物も日用品などの生活必需品のみに留めておく方が賢明です。この時期は、余計なお金は使わず、節約を心掛けて下さい。

【恋愛 結婚運】

《シングル》

新しい出会いには、期待できない時です。だからといって、積極的に出会いを求めても、いい結果はないでしょう。恋の駆け引きや作戦を練っても、まず上手くいかないのです。余計なことはせずに、自然に任せることが何よりです。

《カップル》

あなたの自然な振る舞いや相手の事を思いやる誠実な心が大切です。もし、そろそろ結婚を、と考えている相手がいても、今は結論を出さずに様子を眺めましょう。また、夫婦の場合には、たやすく喧嘩に発展しそうな暗示があります。相手に対する悪い想像や疑心暗鬼が原因のこともありますので、余計なことは考えない方がいいでしょう。

26 山天大畜(蓄積) ䷙

『山天大畜(さんてんたいちく)』は、
下卦が「乾」、上卦は「艮」となる卦です。



- 6: 願いが叶う
- 5: 一步一步進む、
猛進は慎むべき
- 4: 物事が順調に進行する
- 3: 願いは徐々に叶う
- 2: 一旦中断し、時期を待つ
- 1: 進むより止まる方が良い

カードのストーリー

「大畜」とは、大いに蓄える、停滞、養うという意味があります。この卦は、将来に備えて力を蓄えている、と運気が何かの障害で停滞している時期であることの両方を示しています。ですから、前へ行くとしても止められるので、今は力を蓄えることに専念して、自重して待つ方が良い、ということですね。しかし、すでに力を蓄えている人は、外に出て勇氣ある一步を踏み出す時です。このチャンスをうまくモノにすれば、おおいなる発展が期待できます。但し、新規のことはやめておいた方が良いでしょう。

【総合運】

停滞という意味以外に蓄える、休憩するなどの意味がありま
すから、知識を蓄える、お金を貯蓄する、実力を蓄えること
などに、適しています。また、立場が上の人が実力のある下
の人を登用して、上手に事を進める、という意味もあります
ので、リーダーの人は、優秀な人材がいなかを見直してみ
て下さい。なお、何かを始めようと思っても、今は自重し
て、時節が来るのを待つことです。

【仕事運】

今は、将来的な大きな仕事するための準備期間と考えて下さ
い。時間の経過とともに、運気が上昇しますので、今は自分
が何の仕事をやりたいのか、どのような仕事が自分には向い
ているのかを、じっくりと自己分析をする時期です。今のう
ちに実力を備え、近いうちによつてくるチャンスをものにし
てください。新規事業には手を出すときではありませんが、
人材育成にはとても良い時期です。

【金運】

資金運用などが上手くいく時期ですので、経済面での将来設
計をたてるといいでしょう。また、長い目で見た投資に向い
ています。じっくり時間をかけて納得のいく良いものを購入
しておけば、将来的にラッキーと思えるお買い物になりま
す。預貯金に目立った動きはありませんが、知識や技術習得
のための出費も吉となります。

【恋愛・結婚運】

《シングル》

気になる人がいても、思うようには進展しません。誠意を
もって接すれば、上手くいく可能性は高いです。ここは焦ら
ず、相手の気持ちを徐々にほぐしていくような気持ちで接し
て下さい。新しい出会いは、期待できないでしょう。

《カップル》

マンネリ感からよそ見をしまいそうです。決して相性は
悪くないのですから「魔がさす」などというようなことで、
二人の関係にヒビが入れてしまつては、もつたいたいんです。
逆に相手によそ見をし出したとしても、いつとこと我
慢し、待つ方が賢明です。どちらにしても、相手の良いところ
をしつかり見つめ直してください。

27 山雷頤(養う)



『山雷頤(さんらいい)』は、
下卦が「震」、上卦は「艮」となる卦です。



- 6: 課題はあるが、
難局を乗り切れる
- 5: 他からの援助で
上手いく
- 4: 遣り方次第で上手く行く
- 3: 無理に進んで
窮地に陥る
- 2: 高望みは無駄である
- 1: 綺麗ごとで終わらない

カードのストーリー

「頤」というのは、顎(あご)と言う意味です。この卦は、食べる事や、食べ物の大切さを示しています。実際に口にする食べ物だけではなく、精神的な食べ物、つまり、心の栄養が重要である事を表しているのです。この卦が出た時には、日々の食生活に気を配る事は勿論ですが、積極的に自己の内面(心)を磨く事も重要視しましょう。なお、欲望のままに行動したり発言したりすることは、トラブルの元になるので気を付けて下さい。

【総合運】

「口は災いの元」となりやすいので、余計なことを言ったり、言い方が悪かったりなどから、問題を犯しがちです。同時に暴飲暴食など食生活にも注意をはらってください。また、訴訟に巻き込まれるとか、契約上のミスなども起こりがちな時期ですので、これらの法的なことに対しては、慎重に行う必要があります。なお、修養や修行などのチャンスがあれば、やってみましょう。大きなプラスになって返ってきます。

【仕事運】

口だけで行動が伴わない状況です。あなたの発言や言葉使用も周囲に誤解を与えているかもしれません。言い訳も厳禁です。また、取引等で、先方が表面的な事のみを取り繕い、内容がからっぽなこともありますので、注意が必要です。なお、争い事には不利な時期ですので、我慢した方が良いでしょう。転職は一見すると、良い条件でも、実際とは違うことがあります。

【金運】

まさしく「うまい話には注意」する時です。良さそうな投資案件が持ち込まれてきても、実情は酷いものですから、口車には乗らないようにしましょう。契約が必要な買い物（不動産や車など）も、今は見合わるべきです。また、見栄や虚栄からの出費も多くなりそうです。できるだけ儉約するように心掛けて下さい。

【恋愛・結婚運】

《シングル》

新しい出会いに関しては、外見に魅かれると、痛い目にあいます。恐らく見かけ倒しでしょう。以前から気になる人がいる場合には、女性なら手作りお料理やお菓子で、男性なら気の利いたレストランに誘うなどが、相手からの印象を非常に良くします。

《カップル》

夫婦円満のコツはやはり食事になります。女性からは栄養のバランスを考えた食事を、男性からは常日頃の労をねぎらつて外食のお誘いなどが、お勧めです。しかし、口喧嘩が起りやすい時期なので、思ったことの半分を口に出すくらいが、丁度いいです。なお、結婚を考えている場合には、相手のことをもう少し調べてからの方がよさそうです。

28 澤風大過(過剰)

『澤風大過(たくふうたいか)』は、
下卦が「巽」、上卦は「兌」となる卦です。



- 6: 軽率な行動は失敗する
- 5: アンバランスな状況にある
- 4: 重大事に直面ではあるが、乗り切れる
- 3: 柔軟さや謙虚さが必要
- 2: 復活出来るので、希望あり
- 1: 何事も控えめが無難である

カードのストーリー

「大過」は、大いに過ぎると言う意味です。樹木が育つには水が必要ですが、水が多すぎると、木は腐ってしまいます。言いかえれば、「過ぎたるは及ばざるが如し」、つまり、やり過ぎは良くはないと言う卦です。この卦が出た時には、あなたは、自分の身分相応以上の事をしようとしていないか注意して下さい。実力ややる気がある人ほど、大きな荷を選んでつぶれてしまうことがあります。自分過信にならないようにしましょう。また、自分では対応しきれないような大きな災難や問題がのしかかり、苦勞が絶えない時でもあります。

【総合運】

何事に対してもいっぱいいっぱいの状態です。自分自身でこなせる範囲内の事かどうかをよく考えてから行動して下さい。また、大きな難題や困難に直面しています。ここを乗り切れば、道が開けるでしょう。但し、問題解決のためには、かなりの努力が必要になります。何かとストレスが溜まるでしょうが、耐えることです。体力的、金銭的な面において、自分が思っている以上に消耗・消費していそうです。なお、新しいことに着手することは、避けて下さい。

【仕事運】

オーバードワーク気味ではないですか？自分一人で抱え込み過ぎないようにして下さい。一人で頑張ろうとすると、あなた自身が潰れてしまうか、仕事そのものが失敗してしまいまします。このような時には、遠慮せずに周囲に対して助けを求めましょう、必ず、あなたの支援者が表れるはずですよ。また、自信過剰にも注意が必要です。また、仕事の転換期に来ているかもしれません。

【金運】

投資やギャンブルは欲をかき過ぎて、失敗しそうです。また、無用・無駄・無理な買い物で浪費しやすい時期でもあります。身分不相応なお金の使い方、後々生活が苦しくならない様に注意して下さい。また、金融問題に巻き込まれる可能性もあるので要注意です。

【恋愛・結婚運】

《シングル》

出会いはありますが、押しが強すぎると失敗します。せっかちなアプローチは相手に警戒されてしまいます。大事にゆつくりと慎重に愛を育みましょう。逆に、異性からのお誘いに対しては、変に勘違いをしてしまうこともあるので、早合点しないように気を付けて下さい。

《カップル》

感情の行き違いによる不和が生じやすい時期です。また、お互いが我を出し過ぎることで、破局を迎える可能性もあるので、注意して下さい。何か衝突があっても、一方的に相手を責めてはいけません。もしも、交際の相手と年齢差がある場合や環境、価値観、経済力に大きな違いがあると感じる場合には、不釣り合いな縁のため、長くは続かないでしょう。

29 坎為水 (困難)



『坎為水(かんいすい)』は、
下卦が「坎」、上卦も「坎」となる卦です。



- 6: 身動き取れず、
上手くない
- 5: 徐々に希望の灯が見え始める
- 4: 困難打開の兆しあり
- 3: 進退窮まりない状態
- 2: 諦めずに対処すれば、
突破できる
- 1: 事態の悪化を防ぐことに
努力する

カードのストーリー

「坎」と「水」は、悩む、苦しむ、溺れるや危険、苦勞という意味です。この「坎」の卦が二つ重なっているものなので、易経の卦の中でも、悪い部類の卦と言えます。まるで四方八方を水に囲まれた洪水の時の様に、進退が窮まり何をやっても上手く行かない状態です。この様な時には、無理に行動せず、水が引く(事態が沈静化する、または、好転する)のを待つしかありません。困難が続くので、心を強く持って正しい行動を心掛けていけば、いずれ運氣は好転します。(四難卦：水山蹇、澤水困、水雷屯のひとつ)

【総合運】

難題や危険が沢山あり、一難去つてまた一難の様に次から次への問題が発生します。強行突破をしようとすると、なお悪化しますので、今は、危険から身を守ることに専念する方がよいでしょう。厳しい状況に自棄にならずに、不屈の精神でのぞんでください。また、気持ちが定まらずフラフラすると、濁流に飲み込まれてしまいますので、信念を強く持つてください。但し、この卦は勉強に関しては、いい卦なので、この時期に何か学びに熱中するのは良い事です。

【仕事運】

仕事は次から次への問題が発生しそうです。問題の解決には、まだ時間がかかりそうですと同時に厄介ことも持ち込まれ、自分のペースで仕事ができず、ミスが増えてしまいそうです。例えば、理不尽なことがあっても、今は我慢の時とと思って、耐え忍びましょう。新規のことや転職などは、見合わせるべきです。ただし、資格習得のための勉強とか研究職には、いい時期です。

【金運】

ツキがないので、投資やギャンブルなどには、手を出さないことです。大きな買い物は、欠陥品や粗悪品を掴まされることになりかねないので、避けて下さい。また、借金や保証人の依頼などがあっても、絶対に断らなければいけません。盗難や詐欺にも遭いやすいので、注意しましょう。今は、何もせず、金運の回復時期を待つしかありません。

【恋愛・結婚運】

《シングル》

色難の卦です。特に新たな出会いには、気を付けて下さい。軽はずみな行動は、後でとんでもない形で返ってきてそうです。雰囲気の流れされたり、外見に惑わされたりしないように気を付けて下さい。もし、アプローチしたい人がいる場合も、今はその時期ではありませんので、待ちましょう。

《カップル》

二人の間は衝突続きで、険悪な状態です。色々な問題が山積みなため、そのストレスのはけ口を相手にぶつけてしまう可能性があります。苦しい時期こそ相手の本性が見えるものですので、結婚前のカップルには、いい試練かもしれませぬ。夫婦の場合には、経済や健康などの問題から、家庭内が落ち着かない状態がしばらく続きます。

30 離為火(麗火)

『離為火(りいか)』は、
下卦が「離」、上卦も「離」となる卦です。



- 6: 積極的に前進する
- 5: 上の人からの助力に頼るとよい
- 4: 力を過信して災いが起こる
- 3: 見切りをつける
- 2: 経験と実力で成功する
- 1: 足元を固める

カードのストーリー

「離」とは、離れるという意味以外に、付着するという正反対の意味もあります(離合集散)。このことから、くつついたり離れたりで、不安定で継続性がないようです。また、離の基本的意味の「火」は、明るく照らすことから、明るさや派手さ、美しさ、また、燃え上がる炎から情熱や怒りなどの激しい感情をも意味します。火は生活に欠かせない便利なものですが、限度を超えて燃え上がると、それは災いになりますので、扱いには注意が必要です。

【総合運】

色々なことが明るみに出て、それまで分からなかったことが、良いも悪いも見えるようになるでしょう。基本的には、吉の気配ですが、変化が激しく一貫性がありません。熱しやすいが冷めやすく、感情の起伏が激しい状態です。何事にも冷静に対応するように、心掛けましょう。『易経』には、「牝牛のような従順さが吉」とあります。つまり従順であれば、幸運や運氣が訪れる卦なのです。一方で、横柄な態度をとると、争い事が起こる火種となります。

【仕事運】

実行力に富み、運氣にも恵まれている気配です。仕事の幅が広がり、好調な状況となります。但し、ついつい勢い余って、生意気な態度を取ったり、感情を露出したりして、周囲からひんしゆくをかわないように気をつけましょう。また、契約書や文書の取り扱いには、細心の注意を払ってください。

【金運】

投資や投機は、上昇傾向になります。欲をかき過ぎると、利を取るチャンス逃します。ので、ほどほどのところで、利益確定をしておきましょう。また、生活がついつい派手になりがちなので、身分不相応な買い物に走りやすいので、注意して下さい。契約等は、見合わせるべきです。

【恋愛・結婚運】

《シングル》

出会いはありますが、お互いに熱しやすく冷めやすい関係になりそうです。男性は、きれいな女性と縁がありますが、外見に惑わされずに、中身をよく観察して下さい。女性は、普段よりお洒落することで縁を引き寄せる時期です。

《カップル》

お互いの感情の起伏が激しく、喧嘩が絶えません。ここは、意地を張らずに先に折れてしまいましょう。浮気や離別の暗示もありますので、失いたくない相手なら、思いやりをもって優しい気持ちで接するようにして下さい。相手に隠し事がある人は、バレる可能性があります。

31 澤山咸 (感性)



『澤山咸(たくざんかん)』は、
下卦が「艮」、上卦は「兌」となる卦です。



- 6: 口先だけで対応しない
- 5: 私情に惑わされず
乗り切る
- 4: 事業や商談は難航する
- 3: 誘惑に負けないように
- 2: 軽挙妄動すると、
失敗する
- 1: 静観するべき

カードのストーリー

「咸」は、感と同じ意味です。心に響く、心が揺れる、感じ入ると言う事で、いわば感情の卦です。男女人間の感情はもちろんのこと、親子、友人などの人間関係、職場や学校などの集団関係などに良い出会いが有り、良い関係を築ける時期なのです。しかし、その反面、誘惑が多く目移りする、感じやすく心が動きやすい、などの感情面から生じるトラブルも起きる可能性があります。とは言え、男女の恋愛に関しては、とても良い卦です。

【総合運】

人と和合して楽しい時を過ごせる運氣で、他の人の感情もよく感じ取る事が出来る時期です。第六感もよく働き、良い事悪い事を理性的に判断すれば、様々な事がスムーズに運びます。但し、敏感に感応するために周りの動きに過敏になり過ぎ、悩んだり、心がフラフラしたりすることもあるので、注意が必要です。人の口車に乗ったり、お世辞にその気になったりしないようにして下さい。

【仕事運】

衝動的に動くために、思いつきの仕事をやる可能性ががあります。しかし、それが良いアイデアを生んだり、意外な副産物が出てきたり、と決して悪いとは言えません。また、良い人間関係から、昇進や抜擢などのチャンスに繋がります。取引先や上司、同僚との信用や信頼を得られる時期です。

【金運】

不動産購入などの大きな資金を必要とするものの購入には、良い時期です。人の縁やあなたの第六感で良いものが手に入るし、資金調達も順調に進むでしょう。投資やギャンブルにも勝負強さが発揮できます。しかし、人を信用し過ぎて、変な儲け話にのると、痛い目にあります。

【恋愛・結婚運】

《シンゲル》

恋愛には最高の卦です。良い出会いが待っているのです、この時期、ぜひ積極的に動いて下さい。気になる人がいる場合には、思い切って近づいたり、告白したりすれば、成就するでしょう。美術館やお芝居、コンサートなど、感性が磨かれる場所は、素敵な出会いもありますし、デートに誘うのにも向いています。

《カツブル》

非常に良好です。何事にも心が通じあい、上手くいくでしょう。カツブルはお互いの良い所や相性の良さを認識できるはずです。結婚を考えているなら、良いチャンスなので、ぜひ積極的に進めてください。結婚には吉です。しかし、感情が高ぶりやすい時期でもあるので、愛に溺れすぎないようにしましょう。

32

雷風恒 (恒久)



『雷風恒(らいふうこう)』は、
下卦が「巽」、上卦は「震」となる卦です。



- 6: 実力不足で
上手くない
- 5: 方針は変更せず、
流れに従う
- 4: 労多くして功少ない
- 3: 方針定まらず、失敗する
- 2: 方針通りに進む
- 1: 計画を再検討する

カードのストーリー

「恒」とは、恒久、恒例、久しい、常にある、という意味で、つまりは、半永久的に変わらない状態を表しています。世の中は、刻一刻と変化しているものですが、その中に絶対に変わらない理論や不変の原理が存在しています。状況に応じて臨機応変に対応することは必要ですが、一度決めた方針は安易に変えるものではありません。そして、成功するためには、継続が不可欠なのです。守りに入る時期なので、新しいことに出す時期ではありません。また、変化か変動も苦手ですので、今までのペースを保つようにしましょう。

【総合運】

新しい事を始めたり、変化を求めたりしなければ、上手くいくでしょう。しかし、動揺してあれこれと迷いが生じがちですが、最初の方針や目的を変えてはいけません。結果や結論を急いで求めず、今まで通りに過ごしてください。恒の路をまっすぐ進み、淡々と努力する姿勢が大切です。平穏や安定をマンネリと感じ、余計な変化を求めると失敗します。

【仕事運】

現状維持の状態なので、面白みに欠けるかもしれませんが、それが吉なのです。当初の目標、目的を変えずに、真摯な姿勢で仕事に取り組めば成功や成果が見えてきます。周りの動きに惑わされて、焦る必要はありません。他所は他所、人は人ですから、今までのペースで進んでください。また、交渉事などは、短期的に勝負すると失敗します。ゆつくりと時間をかけて粘りましょう。今は、新規事業には手を出さないでください。

【金運】

不動産や車などの大きな買い物は避けて下さい。投資やギャンブルもダメです。大きく損しかねません。今は、守りに徹するべきです。買い物は、日用品や定番品にしておきましょう。増やそうと考えずに、収支のバランスが取ることを、心掛ける時です。

【恋愛・結婚運】

《シングル》

今、もし良い相手に恵まれていないとしても、あなたに問題があるわけではありません。もうすぐ出会いの予兆があるので、今まで通りに日々過ごしていればよいでしょう。もし気になる人がいる場合は、奇をてらうようなアプローチをせず、普通に正々堂々と向かってください。

《カップル》

平穏な安定した良い関係です。しかし、まだ結婚をしていないのなら、長すぎた春で、結婚のタイミングを逸しているかもしれませんね。長く続いているカップルや夫婦には、隙間風が吹き、倦怠期に入る可能性もあります。マンネリ感から浮気などをすると、取り返しのことになります。

33

天山遁(隠遁)



『天山遁(てんざんとん)』は、
下卦が「艮」、上卦は「乾」となる卦です。



- 6: 災いは遠のいて行く
- 5: 手を引くことで、
上手いく
- 4: 欲を出さず、
速やかに退く
- 3: トラブルが迫っている
- 2: 進退時を見極める
- 1: 引き際を見失う

カードのストーリー

「遁」とは、退却する、逃げる、隠れると言う意味です。今は、衰運に向かっています。危険が迫ってきていますが、ひとまず退くことで難から逃れることができます。但し、退く際にも「立つ鳥跡を濁さず」で、周囲に迷惑をかけないようにすることが、肝心です。物事を退めるにあたって問題に、突き当たった時や、嫌な予感がする時に、「勇気ある撤退」ができるかできないかで、その後の人生に大きな差がでます。また、この卦が出た時には、内部に問題を含んでいることもあります。周りの協力を得られず、厳しい状況に置かれるかもしれません。

【総合運】

内輪での問題が起きそうです。この問題は大したことがないように見えますが、放っておくと、厄介なことに発展しますので、今のうちに解決しておきましょう。なお、危険な事には、深入りしないで、早々に退散して下さい。出処進退に関しては、引退するべきです。好ましくない人物に、嵌められる可能性もあるので、気を付けて下さい。とにかく、こころばらくは、何もせず、おとなしく身を挺しているに限りません。

【仕事運】

トラブル発生などで、なかなか思う様に前に進みません。これは一旦、中止する、撤退、撤収などを考えてみて下さい。無茶なごり押しをして進める事は厳禁です。また、上手くいかない原因が、内部にあるようです。もう一度、仕事のあり方を見直してみましよう。責任を取らされて、左遷や降格の可能性もあります。また、新規の案件は難しいでしょう。

【金運】

投資や投機に手を出すと、失敗します。お金を動かすのは、まだ先の事です。大きい買い物もダメです。詐欺や盗難、紛失にも気を付けて下さい。この時期に貸したお金も戻ってこないでしょう。質素儉約をモットーにして、何もしないのが一番です。

【恋愛・結婚運】

《シングル》

良い出会いは期待できません。もし出会いがあったとしても、あなたに相応しくない相手でしょう。この時期に近づいてくる異性がいても、無視した方が賢明です。気になる人がいる場合も、今は積極策に出はいけません。相手が逃げ腰になってしまいます。もうしばらく時間をかけて、しっかりと相手を観察してみましよう。

《カップル》

もしも、今の相手と別れたいのなら、とてもいい時期です。今なら、上手く分かれることができるでしょう。カップルにとっては、倦怠期に入っています。今は無理して一緒に過ごさなくても、少し距離を取ってみた方がイイかもしれませぬ。

34

雷天大壮(隆盛)



『雷天大壮(らいてんたいそう)』は、
下卦が「乾」、上卦は「震」となる卦です。



- 6: 進退極まるので、
ひたすら耐える
- 5: 従順に賢人の意見を聞く
- 4: 自重すれば上手くいく
- 3: 自ら進むと失敗する
- 2: 謙虚や慎重を要する
- 1: 力不足なので、
自制自重する

カードのストーリー

「大壮」とは、大いに壮んである、大きな物が盛んである、という意味です。非常に良い運勢であり、雷が轟く様な勢いもあり、多くのことが上手くいく吉運を暗示しています。色々な事に自信を持って臨んで下さい。但し、暴走や自己過信の状態になると、卦の持っている勢いのまま、派手にころんでしまう可能性も出てきます。勢い余って行き過ぎないように気を付けて下さい。また、物事には順序があります。いくら順調だからといって、一足飛びにやっつけてしまおうとすると、失敗します。

【総合運】

非常に良い運氣です。色々な事に対して、積極的に進んでください。何事にも勢いがあり、実力以上の結果が出せる時です。反面、自信過剰や先走りなどは、破滅を招く恐れがありますので、ほどほどに。食べ過ぎ、働き過ぎ、欲張り過ぎは、健康を損なう可能性があるため、くれぐれも慎んで下さい。周囲への気配りを忘れたり、礼節を欠いた態度は、厳禁です。

【仕事運】

今あなたが抱えている問題は、解決し順調に進むでしょう。とてもいい成果や成功を得られます。しかし、気負いすぎると、ミスを犯しますので慎重さを忘れないように。転職や起業するのにも適した時期です。自分が頑張れば、頑張るほど成果や成功が得られますが、周囲の人達への感謝の気持ちも忘れると、足をすくわれます。

【金運】

生活全般に勢いがあるために、ついつい大盤振る舞いをしたり、派手なお金の使い方をしがちです。カードを使いすぎるなどで、後から厳しくなってしまうので、意識して財布の紐をきつくして下さい。投資やギャンブルもついつい突っ込んでしまえます。最初は儲かるので、そこでやめることが出来れば、儲かります。

【恋愛・結婚運】

《シングル》

地に足がついていないので、危険な恋や良くない相手にハマってしまいかもしれません。勢いで付き合いたすようなことにならないように、冷静さを保つように心掛けて下さい。気になる人がいる場合は、積極的に出過ぎて、相手に引かれてしまいそう。焦りは禁物です。

《カップル》

お互いの自己主張が強すぎて、ケンカに発展しそうです。意地を通すと、このまま終わってしまう可能性もあります。アンバランスさを感じるのなら、も一度冷静になって、二人の関係を見つめ直す必要があります。なお、カップルにしろ夫婦にしろ、自分の話ばかりしないで、相手の話を聞くようにしましょう。

35 火地晋（前進）



『火地晋（かちしん）』は、
下卦が「坤」、上卦は「離」となる卦です。



- 6: 行き過ぎに注意
- 5: 勇気を持ってやってみる
- 4: 見込み違いに注意
- 3: 協調により
良い結果を得る
- 2: 苦勞の甲斐があって、
少し前進
- 1: 余裕を持って行動する

カードのストーリー

「晋」は、中国の古い国名にもありますが、中国語では「進」と同じ発音で、進むと言う意味です。前進、上昇、旭日昇天など、日の出の如くに、運氣に向かう時です。「火」は、自然界の太陽を表しており、全てのものを明るく照らし、動植物を育てます。つまり、エネルギーであり、物事を繁栄させます。今は何ら躊躇せず、積極的に前へ進んでいいでしょう。但し、いくら盛運時だからと言って、何の努力もしない人の元には、良い事が訪れないのは当然です。

【総合運】

運氣が隆盛な気配です。何事にも、自信を持ち、進んで良い時期ですので、自信をもって、実行するべきです。これまでも苦勞からも解放されて順調ですので、敢えて避けていた事にも挑戦してみてください。そのための運氣とエネルギーは、天から与えられています。但し、変な野心を持つと、周りからの妨害に会います。今手がけていることは、順調に行きませんが、新規のことは、慎重にするべきです。

【仕事運】

大きなチャンスが来ています。昇進、昇給、出世、抜擢などに期待がもてます。活躍の場も広がり、積極果敢に仕事に臨むとよいでしょう。ステージ上昇を目指しての転職にも良い時期です。ヘッドハンティングに遭うこともあるかもしれません。事業運はとても良い時期なので、社内において、上の人は下の人の良き登用や抜擢をしてみると同時に、下の人の意見を取り入れることが、よりよい発展に繋がるでしょう。

【金運】

自分の第六感を信じて投資や投機をするのには、良い時期です。これまで、低調気味だった投資も上昇する気配です。不動産売買などの大きな投資も資金調達面でも順調にいけます

が、ついつい予定していた額よりもオーバーしてしまう可能性もあるので、気をつけましょう。自分の目的や目標に合わせた計画に沿って実行する事です。

【恋愛・結婚運】

《シングル》

人氣運も高まっている今、モテ期の真最中です。ぜひこの時期には、積極的に合コン、パーティーへの参加など、出会いを求めた行動をして下さい。アプローチする場合にも、積極的に正々堂々と告白することで、あなたの想いを伝えられるでしょう。遠く離れた人か以前から知っていたのに疎遠になっていた人との、縁も戻ります。

《カップル》

結婚を考えている二人の未来は、前途洋洋です。二人の理想的な将来像を描きながら、結婚にむけて話を進めると、良いでしょう。また、夫婦や付き合いの長いカップルの間で、隠し事をしたり、気になることを放って置いたりするのは、よくありません。相手に対して、隠し事や遠慮は、マイナスになるだけです。

36 地火明夷(暗黒) ䷣

『地火明夷(ちかめいいい)』は、
下卦が「離」、上卦は「坤」となる卦です。



- 6: 始めは良いが、
段々悪くなる
- 5: 我慢と辛抱が大事
- 4: 問題はあるが、
上手く避けられる
- 3: 時間がかかっても
断固処置する
- 2: 障害があるので
避けて通る
- 1: 勢いがなく困難な状態

カードのストーリー

「明夷」とは、明るいものが壊れると言うことです。「明」は、賢明の明で、正しい事を示しています。「夷」には、害される、傷つく、滅びる、という意味があります。これは、正しい事が退けられる事を暗示した卦です。太陽が地下に没しているので、非常に暗い状態です。この様な時には、いくら正論を言っても、または、実行しても報われない時期です。本来ならば正しいことは、害されるべきではないのですが、世の中は正義が通らないことも多くあります。今は目立つような言動は取らずに、一歩下がるか、裏に隠れて、この難局が過ぎ去るのを待つしかありません。

【総合運】

物事が上手く行かず、かなり運氣は下がっています。誹謗、中傷や災難、トラブルが周りからやって来て、状況は最悪です。それらに対抗してあがけばあがくほど、悪化してしまいますので、ここは、じつと耐え忍ぶ事が賢明です。周囲に目立たぬ様にして、夜が明けあるのを待ちましょう。また、詐欺や盗難、火災や病氣などにも遭いやすいので、気をつけて下さい。

【仕事運】

仕事面でも、非常に厳しい時期です。結果と成果がなかなか出ません。自分の意見も通らず、苦勞も多い時ですが、ここはじつと耐え忍び我慢しなくてはいけません。今は現状維持が出来れば、ヨシとして下さい。間違つても、自己主張やチャレンジなどをすると、大きな痛手を被ります。

【金運】

大きなお金を動かすのは避け、質素節約を心掛けて下さい。投資やギャンブルなどは、もつてのほかです。自分では、何もしていないつもりでも、出費が重なり、苦しくなりがちな時期です。運氣がおちているので、詐欺が近づいて来たり、借金を頼まれたりもするでしょうが、すべて逃げて下さい。

【恋愛・結婚運】

《シングル》

新たな出会いの時期ではありません。あなたが、良いと思つた相手でも、相手にはその気はありませんので、あなたの気持ちは伝わりません。また、相手をじっくり観察しないと、騙されている可能性もあります。また、好きな人がいる場合でも、今は、アプローチをせず、静観しておきましょう。

《カップル》

二人には、喧嘩や苦勞の相が出ています。知らず知らずのうち、あなたが独りよがりになっているのかもしれない。相手に寄り添う気持ちを強く持ち努力しないと、ケンカ別れになってしまいそうです。また、口は禍の元になることも肝に銘じて下さい。

37 風火家人(家庭)



『風火家人(ふうかかじん)』は、
下卦が「離」、上卦は「巽」となる卦です。



- 6: 油断大敵、誠意をもって
- 5: 運気は良好、
協力者がいればなお良い
- 4: 大きな成果が上がる
- 3: 片方に寄り過ぎず、
中庸が大切
- 2: 協力しあうことで
良い結果になる
- 1: 内部を固める時

カードのストーリー

「家人」は、家庭の人、家の人の事をあらわします。「離」は火の象徴であり、「巽」は風の象徴です。下で火が燃え、上で風が流れるこの卦は、自然の法則にかなった順調な家庭を暗示しています。男性は父・夫として、女性は母・妻として、そして子供は子供としてのそれぞれの家庭の役割を果たす事が大切です。これは、職場などでも同様で、それぞれが自分の役割を、まっとうすることです。また、この卦が出たら自分の直感的な感情を信じる事が大切です。また、家が治まることで、それが外にも現れます。つまり物事は内部を調えることは先決であり、やがてそれが外にも波及していきます。

【総合運】

家族、家庭、内部など、家に関わることにが、キーとなりま
す。家族との絆を深める、家族のために何かをする、などを
意識して下さい。あるいは結婚にもいい時期です。問題があ
れば、家族、中でも母親・妻・姉に相談してアドバイスを受
き入れるのも良いでしょう。但し、裏を返せば、問題点も内
部にあることがあります。各自がそれぞれの役割を果たして
いない、とか気持ちバラバラになっていると、何もかもう
まくいきません。チームワークや協力体制を見直す必要もあ
るかもしれません。

【仕事運】

一人で作業を行うよりも、皆で協力し合ってグループで行っ
た方が上手くいくでしょう。社内や取引先との食事会や懇親
会でコミュニケーションを持つと良いでしょう。今は拡張拡
大せず、守りを固めて下さい。社内では、直感や感情に鋭い
女性社員が良いヒントをくれるはずです。

【金運】

マイホームの購入、リフォーム、家族旅行など、家族が楽し
く過ごせるようにするためにお金を使うと良いでしょう。同
時に親戚や身内のためのお費がかさみます。派手なお金の使
い方は、決してしてはいけません。定期預金や学費預金な
ど、堅実な貯蓄を始めるのに最適な時期です。

【恋愛・結婚運】

《シングル》

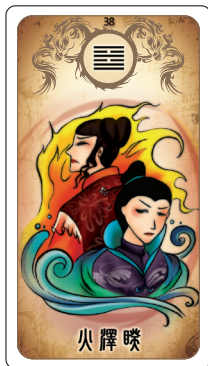
今まで、異性との縁がなかった人も、今はとてもチャンスで
すので、結婚を考えるのにふさわしい相手との、出会いが期
待できます。見合いや紹介などがあれば、積極的にのつてく
ださい。ホームパーティーは大吉です。また、あなたの周り
にも相応しい相手がいます。思いを寄せる人がいる人
は、誠実に交際を申し込めば、願いが叶います。

《カップル》

結婚を考えている二人ならば、女性の方から積極的に行動を
起こしたら、良いでしょう。何事につけ、女性主導の方が順
調にいきます。また、家族ぐるみでのお付き合いが、夫婦の
絆を高めることに繋がります。女性は、妻として母としての
本分を忘れてはいけません。

38 火澤睽 (反目) ䷥

『火澤睽(かたくけい)』は、
下卦が「兌」、上卦は「離」となる卦です。



- 6: 不安や疑心暗鬼から解放される
- 5: 人と協力することが必要
- 4: 孤立し、苦勞する
- 3: 時が解決する
- 2: 諦めなければ、上手く行く
- 1: 焦らず静観する

カードのストーリー

「睽」は、行き違いや、背く、敵対する、と言う意味です。誤解による行き違いや見込み違いが多い運勢が暗示されている卦です。よって、激しく大喧嘩をするというよりは、離れる、背く、背反する、というような内部のゴタゴタという感じです。「火」も「澤」もいずれもが女性を暗示するので、女性同士の間立とか「仲の悪い嫁と姑の同居」という例えが身近にいと、相手に負けたくない一心で、いろいろな事に頑張れることから、あながちとても悪い事とは言いきれません。

【総合運】

誤解や思い違いなどから人間関係での苦勞が絶えない時です。特に女性であれば、同じ女性と反発しますし、男性であれば、女同士の争い事に巻き込まれる恐れもあるでしょう。性格が合わないとか感情的に面白くない、などで意思の相通を図ることが難しそうです。ここは、自分の筋を曲げる必要もなく、「合わないものは、合わない」と自分の筋を通し、相手に迎合する必要はありません。また、派閥争いや内紛など内部の問題が表面化することも表しています。

【仕事運】

表面上では、何事も無い様に見える、実は内部では問題が深刻化しそうな状態です。その対立や争い事が小さい火種の内に、上手く処理して下さい。上司や先輩からは、誤解を受けたり、行き違いになったりします。メールなどで残すなど、文書しておいた方がよいでしょう。転職や起業は、その時期ではありません。

【金運】

ストレス解消のための無駄遣いと出費には注意したい時です。投資やギャンブルも、他の人が気になるため、予算以上に突っ込んでしまいそうなので、気を付けて下さい。女性は、身分不相応な装飾品を買ってしまいそうです。お金に対してもう少し堅実になってください。

【恋愛・結婚運】

《シングル》

タイプでない、好きでない相手から、言い寄られる可能性があります。こういう人と無理して付き合いを始めても、上手くいきませんので、最初から断わる方が、賢明です。気になる人がいる人も、相手をよく観察してみてください。本当は、あなたには合わない人かもしれません。

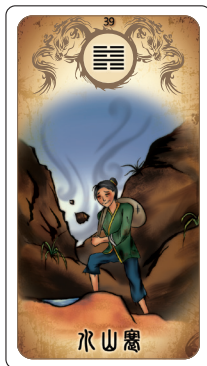
《カップル》

相手に対する不満や批判する気持ちでいっぱいになる時。このままでは、喧嘩別れにならないとも限りません。特に、相手の姉妹や母親などの周りの女性に面白くないことが多発しそうです。円満にやるコツは、それぞれの価値感や考え方の違いを認め、尊重することです。

39 水山蹇 (受難)



『水山蹇(すいざんけん)』は、
下卦が「艮」、上卦は「坎」となる卦です。



- 6: 援助者の意見に従う
- 5: 協力者の支援で
打開出来る
- 4: 人に協力を求め、
難局を乗り切る
- 3: 内部を固める
- 2: 目先の利益を
追いかけない
- 1: 焦って進まない、
待ってみる

カードのストーリー

「蹇」は、文字の如く、寒さで足が凍えてしまい、これ以上は前進が出来ない雪山に居る状態を表しています。つまり、物事がスムーズに進まずに、思い悩む状態を表す意味です。物事が好転する兆しはなく、自分だけでは解決出来ないほどの問題に遭遇しそうです。(四難卦：坎為水、澤水困、水雷屯のひとつ) 『易経』には「大人を見るによろし」とあります。大人とは、目上の人の事、つまり、親・上司・教師などの有識者や実力者の意見を従順に聞き入れることです。自分の立場をわきまえて、傲慢な態度は最悪な結果を生み出します。

【総合運】

行き詰まる低迷期の運氣です。前も後ろも、どうにもならない苦しい状況に置かれていますが、無理矢理に解決しようとする事だけは禁物です。基本的には、立ち止まり、周りの援助を求める事が最善策と考えましょう。一人で動けば動くほど窮地に陥るので、冷静になって状況を判断しながら、しかるべき人の助言に従ってください。なお、西南方向は良く、東北方面は良くない、とありますので、これも解決の糸口にして下さい。

【仕事運】

仕事においても、困難や障害（妨害）に阻まれて、一向に前へ進む気配ではありません。また、困難や障害を取り除く対策も思い付きません。ここは、じつと耐え忍ぶ時期です。で、運氣が回復するのを待ちましょう。その間に、問題点を整理し、上司や先輩に迅速に報告・相談をして下さい。一人だけで問題を抱えていると、問題をより大きくしてしまいませう。もちろん新しい仕事を始めるのは、やめてください。

【金運】

投資や投機は、大損する可能性が高いです。儲け話しにのる、サイドビジネスを始める、などのお金に関しての積極的な動きはしない方が賢明です。今は、家計や財産の中身を見直しする時間を持ちましょう。いわばお金の凍結時期と思いい、忍耐強くする事が最も大切なのです。

【恋愛・結婚運】

《シングル》

新たな出会いはありません。もし、新たな出会いがあったとしても、相手に誠意がなかったり、多くの障害や問題が発生したりしそうです。相手とは決して良い交際には発展しそうなないので、深入りしない方が良いでしょう。また、自分では気がつかない恋愛を遠ざける様な原因も何かあるかもしれません。周りの人に意見やアドバイスをお願いしてみることも必要です。

《カップル》

色々なトラブルに見舞われるでしょう。お互いのタイミンクが合わなかったり、悪い条件が重なったりして、心が離れてしまいうです。今まで気がつかなかった苦手な部分も見えてくるかもしれません。離れたくない相手であれば、信頼できる人の助力をお願いしましょう。

40 雷水解 (解消)



『雷水解(らいすいかい)』は、下卦が「坎」、上卦は「震」となる卦です。



- 6: 障害を乗り越えられる
- 5: 協力者の援助で
上手くいく
- 4: 過去のしがらみは
断ち切る
- 3: 周りとの調和出来ない
- 2: 積極的な行動が、
成果を得る
- 1: 自信過信で失敗する

カードのストーリー

「解」は、解放する、解決する、解消するという意味を表しています。厳しい冬の寒さも終わり、雪解けが始まっている様子です。つまり、困難に直面している人は、わだかまりやトラブルが解決する事を表します。厳しいことから解消されるといふ、吉の卦になります。一方で春になると、ポカポカ陽気からつついっ気も緩みがちになります。よって、今まで順調な人、問題がない人には、緊張が緩む、これまでの良かった事柄が解消すると言います。凶の意味になります。まったく正反対の意味になりますので、どちらに取るかは、その人の状況によるのが、この卦の難しいところです。

【総合運】

これまでで問題や困難に直面していた人は、今までの苦勞が報われ、そのスランプから脱出でき、状況が好転する気配です。ご褒美としてのチャンス到来ですので、積極的に前に進んでください。逆に、順調に來た人、悩みがない人は、緩む、怠ける、怠慢になる、解散する、など悪い方向に進むようになります。会社が解散したり、職を解かれたり、また、契約や縁談が解消される、ということもあります。今の状況が、どちらなのかを良く見極めて、判断して下さい。

【仕事運】

今までの苦勞や努力が報われる時です。抱えていた仕事上の問題は、解決出来ます。ここは一気呵成で攻めに出て下さい。タイミングを逃さないように、自分の出来る事は、全力で臨みましょう。逆に、そんなに頑張ってもいないのに、なんとなく上手くやってこれた人にとっては、厳しい時期突入となりますので、今までのようにスライスはいきません。

【金運】

気の緩みから余計な出費や浪費をしてしまいがちですので、注意をしましょう。しかし、一方で、自分への学びなどのための出費は、問題ありません。これは、将来に大きくなつて、帰ってきます。なお、契約を伴うような入出金（不動産、車、入会等）は、文書内容をきちんとチェックするようにして下さい。

【恋愛・結婚運】

《シングル》

今まで気になっていたのに、困難や妨害で進まなかった相手との関係が、ここにきて急展開しそうです。味方や協力者が現れて、順調に交際まで発展しそうです。新たな出会い、あまり期待できそうにありません。

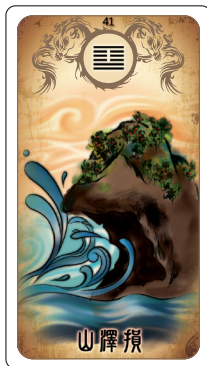
《カップル》

最近、トラブルや問題に直面していた二人であれば、関係を改善できる機会です。また、周りから反対されていたカップルなら、ここにきて認めてもらえるでしょう。逆に、これまで何らトラブルや問題もなく順調であった二人には、関係が悪化する可能性もはらんでいます。相手に対して、慣れあいの安心感から疎かにしていないかを、見直してください。

41 山澤損(損得)



『山澤損(さんたくそん)』は、
下卦が「兌」、上卦は「艮」となる卦です。



- 6: 私利私欲を払拭する
- 5: 思いがけず良い事に遭遇する
- 4: 問題に対して早めに手を打つ
- 3: 周りとの調和出来ない
- 2: 現状維持を守る
- 1: 自己犠牲の精神が、後からプラスになる

カードのストーリー

「損」は、損害、損失と言う事だけではなく、減らす言う事も意味しています。しかし、必ずしも、悪い事だけを示したものではありません。自分が損をしてもそれを人に施し、徳を積みましよう、という事を示した卦です。「損して得(徳)を取る」ということです。目先の物欲に捉われずに、気持ちよく払うとか、自分を犠牲にして誰かのために、何かをしてあげる、という精神は、いずれ、プラスになって自分に返ってきます。又、一旦は損をすること、それは次にやってくる大きなエネルギーのため、の空きスペース、という考え方もできます。

【総合運】

運気は良くも悪くもありませんが、やはり、損失や損害はある程度は覚悟して下さい。特に私利私欲に走ると、損害は大きくなりがちです。なお、自ら今まで持ち過ぎていたものを手放さず、抱え込み過ぎていたものを減らす方向で考えてください。物もお金も多い方が良いと考えがちですが、今は極力減らした方が良い時期なのです。断捨離や、税金の納付、寄付などは吉を招きます。

【仕事運】

冠婚葬祭や交際費には、気前よく使うことで、充実感を得ることが出来ます。また、困っている友人を助けてあげる、寄付をする、なども、運氣アップに繋がります。但し、これらのことは、損得勘定を考慮しては、意味がありません。なお、投資などは、当面は儲けが出ないことを覚悟して、始めるのなら、最終的には良い結果になります。

【金運】

冠婚葬祭や交際費には、気前よく使うことで、充実感を得ることが出来ます。また、困っている友人を助けてあげる、寄付をする、なども、運氣アップに繋がります。但し、これらのことは、損得勘定を考慮しては、意味がありません。なお、投資などは、当面は儲けが出ないことを覚悟して、始めるのなら、最終的には良い結果になります。

【恋愛・結婚運】

《シングル》

今は、身辺をすつきりとさせる事が大切です。腐れ縁の相手とは、きちんとケリをつける、元カレ、元カノとの思い出の品物は処分する、などが、新しい良縁を呼び込みます。また、気になる人がいる場合には、プレゼントを贈ってみては？

《カップル》

相手に対して、何かを期待してはいけません。無償の気持ちで接することが大切です。特に相手がお金持ちの場合には、自分にそんな気持ちがなくとも、相手は「お金狙い？」と勘違いされ、関係がギクシャクしてしまいそうです。誠意をもって相手に接することが、大切です。

42 風雷益 (有益)



『風雷益(ふうらいえき)』は、
下卦が「震」、上卦は「巽」となる卦です。



- 6: 欲を出さずに、
節度を守る
- 5: 誠意をもって事にあたり、
周りと協調する
- 4: 信頼されて、大きな事を
任せられる
- 3: 目先の利欲に走ると、
災いに遭遇する
- 2: 順調に進む
- 1: 前向きに進む、
最初が肝心

カードのストーリー

「益」とは、利益の益を意味すると同時に、増すと
言う意味もあります。従って、良い事が訪れる予兆
を示しています。『易経』には、「大河を渡るによ
ろし」とあります。積極的に行動することに適した
時期です。易経64卦の中でも、最も良い意味を持っ
た卦です。一方で、あなたに利益がもたらされれ
ば、もたらされるほど、あなたは廻りから敵意と嫉
妬を受ける可能性があります。それを避けるために
も、謙虚さを失ってはいけません。

【総合運】

非常に盛運な状況です。何をするにも適した時期です。日頃から、目的意識がしっかりとっている人は、このチャンスに自信をもって積極的に邁進しましょう。納得のいく結果が得られます。もし、今まであまり目的や目標をあまり意識していない人は、この機会に自分の人生の目標、希望する生き方や、やり遂げたい事などを、考えて下さい。どちらにしても、順調だからと言って、調子にのると、盛運期はすぐに去ってしまいます。

【仕事運】

人からのサポートも得られて、何をしてもし上手く行く時です。今までの自分の仕事に留まらず、新しいスキルを身につけるための資格試験や昇進試験に挑戦するのも良いでしょう。転職するのも吉です。何事においても、とんとん拍子で上手くいくので、ついつい独りよがりになりますが、他人の事を忘れないようにし、職場の人間関係は大事にして下さい。

【金運】

これまで投資していたものから、大いに利益が得られそうです。また、昇給や賞金、贈与なども期待できます。新規の投資や投機は、儲かりますが長続きしないので、利益が出たら、すぐに引き上げた方が良いでしょう。

【恋愛・結婚運】

《シングル》

積極的な行動が良い出会いに繋がります。パティーや合コンにはどんどん参加しましょう。運勢は良いので、気になる人を見つけたら、積極的な行動に出てみて下さい。気になる人がいる人は、今こそ思い切った行動に出るべき時です。

《カップル》

結婚を考えているカップルは、ぜひこの時期に話を前に進めて下さい。周囲にも応援され、話は順調に進むでしょう。カップルも夫婦も愛が深まる時期ですので、二人の時間を多く取り、将来のことなど大切なことを話し合うのに適しています。

43 澤天夬（決断）



『澤天夬（たくてんかい）』は、
下卦が「乾」、上卦は「兌」となる卦です。



- 6: リスクを防ぎ、
守りを固める
- 5: 目前の問題を先ずは
解決する
- 4: 板挟みとなり、苦勞する
- 3: 強硬策はマイナスとなる
- 2: 不慮の災に遭遇する
- 1: やりたいことは、
思い留まるべき

カードのストーリー

「夬」とは、決する、決断する、決壊する、の決と同じ意味です。物事が最終段階まで来ており、決定する、或は、決裂する、というニュアンスがあります。想定外の問題が起きたり、危険が迫ってきそうなので、自戒を要する卦です。また、何かの決断を自ら下さなければなりません。その際には、強引な決着のつけ方にならないように、周囲に対して、気配りのある対応を心掛けて下さい。私利私欲を持たずに、どのような決断が皆のためになるかを考えることです。

【総合運】

決断を下して問題を解決する姿勢は大切ですが、強引なやり方で強行突破しようとする、凶を招きます。あくまでも、力まずそして穏やかな決断をする事が重要です。勢い余つて、猛進すると、にっちもさっちもいかなくなり、危険な目に遭う可能性があります。なお、利己主義に走らず、また、周りへの気配りを怠らなければ、まもなく運氣は好転します。不慮の事故には注意して下さい。

【仕事運】

何かと誤解が生じたり、周りと思いの疎通が上手く図れなかったりして、厳しい状況に追い込まれます。それを強引に通そうとすると、疎外され、なお一層大変なことになるでしょう。決断が必要な時には、身近な人や職場の仲間によく相談して、争い事は避け平和的な決断となるようにして下さい。今は、人と人との間の争い事は、最も避けるべき事です。考慮するべき事項には決して急がずに時間を掛けて下さい。

【金運】

投資、ギャンブルの類は、一切やめましょう。大損害の恐れがあります。もしすでに投資しているものがあるのなら、例え損をしても、今のうちに手放しておく方が賢明かもしれません。大きな買い物も、今はやめて下さい。また、保証人の依頼は、きつぱりと断るようになって下さい。

【恋愛・結婚運】

《シングル》

新しい出会いは期待できません。また、気になる人がいても、今はアプローチの時期ではありませんので、もう少し待つて下さい。この時期に知り会ったり、交際を求められたりしても、あまりいい結果にならないでしょうから、先送りする方が良いでしょう。

《カップル》

二人の考え方や価値観が違っているので、それを理由に相手と争いとならない様に注意しましょう。自分の考えを押し付けると、それが決裂になる可能性もあります。今しばらくは、相手の距離を置いてみるのも、ひとつの手です。結婚を考えている二人も、今は決断を下さない方が良いでしょう。

44 天風姤 (出会い)



『天風姤(てんぷうこう)』は、
下卦が「巽」、上卦は「乾」となる卦です。



- 6: 目的達成の直前に
障害が発生する
- 5: 謙虚にふるまえば、吉
- 4: 強気にでると、
上手くいかない
- 3: 誘惑やうまい話には注意
- 2: 表面に出ていない
問題あり
- 1: 控えめに行動するのが
良い

カードのストーリー

「姤」は、会うこと、思い掛けない出会い、という意味です。つまり、異性との出会いはもちろんのこと、思いがけないでき事、予期しない事への遭遇、よってハプニングを表しています。この意外な出来事とは、良い事も悪い事もあります。が、どちらかというと、良くないことの方が多いでしょう。また、「女性が盛ん」という暗示があります。この盛んの意味には、男勝りの女性、カカア天下、モテ女性などというニュアンスが含まれています。これも、状況により、良い意味にも悪い意味にとれます。

【総合運】

予想外の出来事に遭遇しますが、それが良い出来事なのか悪い出来事なのかは、状況によって判断します。あなたに訪れた想定外の出来事に対して、正しい選択をさせるのは正しい心です。なお、突然降って湧いた様なおいしい話には、決して口車に乗らない様に注意しましょう。時に、悪い出来事は、非常に魅力的な姿であなたに近寄って来るものです。なお、これは、異性（特に女性）に対しても言えることで、素敵に見える相手ほど、何か裏があるかもしれません。また、ウソ情報の流布や適当な噂話が耳に入るかもしれません。信じる前に、この真偽を確かめるようにして下さい。

【仕事運】

仕事でも想定外の事が起こる心配です。短気を起こすと失敗します。冷静な判断力を持つて下さい。本業以外に手を出すことはやめましょう。なお、女性にとつては、非常に良い仕事運の心配です。日頃の頑張りが努力、実績が認められ、それが成果となって表れる時です。一方、男性にとつては、女性に十分に注意を払う必要があります。女性絡みのトラブルが発生する可能性があります。

【金運】

臨時収入や不労所得がある反面、詐欺や盗難に遭いやすい時です。なお、この時期に新しく出会った人（特に女性）から金銭的な援助を申し込まれた場合には、良く考えてからにしておきましょう。貢がされる結果になりかねません。

【恋愛・結婚運】

《シングル》

女性は、モテ期到来です。思いがけない場所ですぐ異性に出会うとか、ときめく事も多いでしょう。しかし、結婚にふさわしい相手ではないようです。男性にこの卦が出た場合には、相手の女性には恋のライバルが多いか、悪女の可能性があります。相手に手玉に取られない様に注意を払ってください。

《カップル》

カップルはまさに、カチア天下、女性がリードする関係でしょう。あなたが、女性であれば、少し強引すぎます。謙虚な気持ちや相手を立てることを忘れてはいけません。また、羽目を外して火遊びをすると、痛い目に遭います。また、あなたが男性なら、相手は勝気な女性なので、我を通すと喧嘩になります。

45 澤地萃 (集まる)



『澤地萃(たくちすい)』は、
下卦が「坤」、上卦は「兌」となる卦です。



- 6: 行き詰まりや食い違いが多くて孤立する
- 5: 信頼を失わないように努力する
- 4: 順調だが、調子にのらない
- 3: 困難続きで
上手く行かない
- 2: 誠意をもって事に
あたれば吉
- 1: 迷いがあるなら、

カードのストーリー

「萃」は、集まるという意味です。色々なもの、つまり、人が集まる、人気が集まる、または、財産や地位が集まる、という、繁栄を表す盛運の卦です。しかし、それらの良い事だけではなく悪い事も集まってくる可能性もあります。適切な選択眼を持つてください。元々、祭祀の際に多くの人が集まったことに、この卦の由来があることから、法事や祭り、式典などの精神的な意味のあるイベントに吉があります。但し、人が多く集まれば、統制が取れなくなることもあります。

【総合運】

好調で幸運な気配です。人望を得る事ができ、人も物も集まり、同時に、喜びも利益も多くやって来ます。それでも、もし迷いが生じたら、『易経』には先祖を祀り祭祀を行え、とあります。お墓参りをする、法事を行う、などの先祖と対話時間を持つ事が、盛運気をより強固にすることに一役買うでしょう。但し、他の人からの嫉妬を受け、問題を持ち込まれる可能性もありますので、気を付けて下さい。

【仕事運】

今の仕事運は、一人でするよりも、人が集まり知恵を出し合う事によって、より良い結果を得ることが出来ます。業績アップや商売繁盛など、それまでの努力が実るでしょう。また、チームを作る、プロジェクトを編成する、などの業務にも適した時です。しかし、他社や同僚などからの嫉妬ややっかみもあります。相手にせず、適当に流すようにしてください。入札や入社試験などは、ライバルが多そうです。

【金運】

投資や投機には適した時期です。また、冠婚葬祭やイベントなどには、思い切ったお金の使い方をした方が、後々、出費以上の効果になって現れます。昇給や臨時収入も期待できます。この時期、ぜひ、募金や寄付、または、ご先祖様の供養などをお勧めします。

【恋愛・結婚運】

《シングル》

パーティー、同窓会、合コンなど、人の集まるところに、どんどん足を運んでください。ステキな出会いが待っています。今の時期の出会い、将来性のある出会いになるでしょう。気になる人がいる場合は、堂々とお付き合いを申し込む時です。

《カップル》

家族ぐるみ、グループなどで大人数でのお付き合いや、たくさん人が集まるイベントへの参加などが、二人に関係をより強固なものにします。結婚を考えているカップルは、ぜひ話を進めて下さい。周りから祝福され、順調に話が進みます。

46 地風升（上昇）



『地風升（ちふうしょう）』は、
下卦が「巽」、上卦は「坤」となる卦です。



- 6: 欲を出し過ぎると、
衰退する
- 5: 目的が達成出来る
- 4: 何事も控えめに
行動する
- 3: 順調に進む
- 2: 名誉や信任を得る
- 1: 堅実に進めば、
やがては好転する

カードのストーリー

「升」は、昇る、成長する、と言う意味です。前進や上昇、向上などを表していますが、もう少し時間がかかりそうです。植物が芽を出して少しずつ成長し、やがて花を咲かせたり、大木になるようなものです。しかしその過程には、天気の影響や害虫など様々な障害が少なからず。まさしく「少を積んで大となす」（積小高大）ということで、時間をかけてまじめに努力を続けることで、念願が叶います。また、有益な人との出会いの可能性もあります。なお、南方に吉があります。

【総合運】

徐々に発展していく良い状態にあります。但し、一足飛びにはいきません。登山と同様で、一步一步確実に進んで行く事が重要です。頂上を目指すためには、途中で我慢や忍耐が必要なこともあるでしょう。また、もし、障害（問題）に遭遇したら、経験豊かな年長者や友人などの協力を求めて下さい。彼らの忠告や意見に対して素直に聞くことで、克服できます。

【仕事運】

今までの努力の積み重ねが、少しずつ成果や結果となつて表れる時です。目覚ましい飛躍の時期ではありませんが、実力を蓄えておくことで、抜擢や昇級に繋がります。目の前に与えられた課題や仕事をひとつひとつ確実に、そして丁寧にこなす事が、あなたの成長そのものとなり、将来の活躍の基盤となるでしょう。また、起業を考えている人は、良き支援者が現れそうです。小さいサイドビジネスを始めるのも吉です。

【金運】

投資などは、短期で儲けようとする、失敗しますが、長期戦でいけば、利益を得ることが出来るでしょう。但し、額は少なめに。また、昇給のチャンスもあります。将来のために資格習得や勉強に投資することは、吉となります。

【恋愛・結婚運】

《シングル》

新たな出会いが芽生える気配です。精神的にも安定しているので、積極的に恋活しましょう。但し、いきなり恋愛モードに入るよりは、友達からスタートする方向で進めて下さい。気になる相手に対しては、少しずつ距離を縮め、相手のペースに合わせることで上手くいくでしょう。

《カップル》

二人の関係は悪くありません。結婚を考えているのなら、正しい順序やしきたりを守ることで、順調に前へ進みます。親や仲人など、年長者を立てることを忘れないでください。夫婦の場合には、若い人のために、仲人のように紹介やお世話をすることで、自分たちの夫婦仲も強固になります。

47 澤水困 (困窮)



『澤水困(たくすいこん)』は、
下卦が「坎」、上卦は「兌」となる卦です。



- 6: 問題解決の策を探る
- 5: 厳しい状態だが、徐々に回復
- 4: 悪い誘惑に注意
- 3: 何もせず、ひたすら耐える
- 2: 不遇の時で、じっくりと待つしかない
- 1: 状況は悪化している

カードのストーリー

「困」は、困難や困窮、貧困の困で、非常に苦しい状態を表しています。何をやっても上手くいかない厳しい局面にあり、次から次にと問題が勃発するような状態にあります(四難卦：坎為水、水雷屯、水山蹇のひとつ)。このような時期、自暴自棄にならずに耐え忍び、運氣の好転を待つしかありません。『易経』には、「言うことあるも信ぜられず」とあります。つまり正しいと思うことを主張してもそばを向かれるようなものです。このような時期、自暴自棄にならずに耐え忍び、運氣の好転を待つしかありません。このような事態を受け入れ、自分の信念をもって努力し続けることが、唯一、この難局から脱出できる方法です。

【総合運】

困難、苦境の真只中におり、何をやっても上手くいきません。下手にバタバタ動くとアリ地獄にはまった様になるので、今は、忍の一字で耐えるしかありません。八方塞がり、周囲の助けも期待するだけ、無駄になります。ここは、この苦難は神から与えられた試練だと考え、自分を見失わずに、努力しながら運氣が変わるのを待つてください。なお、あまり思い悩むと、身体にも変調をきたすので、気を付けて下さい。

【仕事運】

困難山積みです。計画は座礁し、状況は悪化します。今は、これ以上、問題が拡大しないように努力しながら、冷却期間を持つしかありません。協力者にも恵まれません、あなたがここで頑張っている事は、いつかは誰かが分かってくれます。なお、転職や起業などは、もつてのほかです。

【金運】

お金が不足して、遣り繰りが大変な上に、予定外の出費や金銭トラブルにも巻き込まれる可能性もあります。生活していく上で必要最低限の買い物に留め、余計なお金は一切使わないようにして下さい。いくらお金がピンチだからと言って、安易に借金に手を出すと、大変な目に遭います。

【恋愛・結婚運】

《シングル》

この時期の出会いには、全く期待出来ません。もし、出会いがあったとしても、ロクな相手ではありません。相手にとつてのあなたは、遊びかお金目当てなどで、誠意はまったくありません。また、気になる人がいても、今は何もせず、運氣が好転するのを待つようにして下さい。

《カップル》

二人の間に何か問題が起きそうです。それが原因で喧嘩別れの可能性もあります。もし、かけがえのない相手だと思のなら、今は少し距離を置いてみた方が良いでしょう。また、相手は身体の具合が悪いかもしれません。場合によっては、病院に行くことを勧めてみては？

48 水風井 (継続)



『水風井(すいふうせい)は、下卦が「巽」、上卦は「坎」となる卦です。



- 6: 信用が高まり、
運氣も好調
- 5: 周りの羨望を得て、
上手くいく
- 4: 積極的に出る時ではない
- 3: 実力が認められず、
成果も上がらない
- 2: 無駄な骨折りに終わる
- 1: 労多くして、実らず

カードのストーリー

「井」は、井戸のことです。私たちの生活において、水は必須であり、井戸は、皆のためにその水を提供し続けています。つまり、この卦の意味は、人を養う、人のために尽くす、ということ です。と同時に、井戸を掘ることのように、苦勞をも意味します。が、根氣よく掘り続けることで、水脈を見つかることができれば、人々は水を利用でき、結果的にこの苦勞は報われます。但し、井戸があっても、つるべが壊れていれば、水を汲み上げることはできません。つまり、無用の長物となってしまう。せつかくの井戸を上手く活用する方法も考える必要がある、ということ です。

【総合運】

何かと苦勞は絶えませんが、人のために尽くす姿勢を崩さないことです。成果はすぐには現れませんし、地味な作業の連続ですが、後から良い結果がついてきます。但し、見返りを期待してはいけません。あくまでも無償の愛という姿勢が大切です。また、宝の持ち腐れという可能性はありませんか？これは、物にも人材にも言えることです。もう一度、自分の周囲を見まわして、上手に活用できていないものがないかをチェックしてみてください。

【仕事運】

今は、新規のことには手を出さずに、守りの姿勢を貫く時です。移動や変化は良い結果を生みません。たとえ退屈気味な仕事であっても、不満を持たずに、黙々とこなすことが、必要です。また、あなたがリーダーの立場なら、そばに素晴らしい人材が眠っている可能性がありますので、人事の見直しを試みましょう。

【金運】

投資やギャンブルなどの勝負事には、向いていません。また、ネットワークビジネスなどから誘われることもあるでしょうが、今は、余計なことをしないで、質素節約を心掛けて下さい。但し、周囲の人を助けるためとか、教養を身につけるための出費などには、惜しまず使っても大丈夫です。

【恋愛・結婚運】

《シングル》

この時期は、自分の恋愛を求めることよりも、誰かのためにキューピット役をした方がよさそうです。また、出会いの場を提供する、パーティーを開催する、などのような裏方に回ることが、今後の恋愛運アップに繋がります。

《カップル》

何かとすれ違いが多く、喧嘩や争いが絶えません。相手を責めたり、要求したりをするのではなく、相手のために尽くす事を優先しましょう。「雨降って地固まる」という言葉があります。ここを乗り切れば、二人の関係はより強固なものとなります。

49 澤火革(変革)



『澤火革(たくかかく)』は、
下卦が「離」、上卦は「兌」となる卦です。



- 6: 改革の最終段階
- 5: 改革を実行し、成功する
- 4: 今まで準備してきた事が、成就する
- 3: タイミングを計る
- 2: 無理に改革すると、失敗する
- 1: 時期尚早で、今は動くべきではない

カードのストーリー

「革」は変革や改革の意味です。今まさに変革の気配があるとか、変革がすでに始まっていると考えていいでしょう。変化には、良い意味と悪い意味の変化があります。また、自分から積極的に変化を起こす場合と、否応なしに大きな変化の波に飲み込まれる変化があります。例えば、自分から人生をリセットするための変化なら吉ですが、社会の変化や会社の対立抗争に巻き込まれての変化は凶、という具合です。また、女性同士の争い、という意味もあります。

【総合運】

変化や変革を表しています。現状に問題を抱えている人はもちろんの事ですが、今は問題がなさそうに思っている人にとっても、この卦が出た時は、どこかに変化や変革の兆しがあるはずです。自分から積極的に実行したい変化や変革、例えば、方針変更、引越、身辺整理などは、思い切って行うべきです。しかし、大切な人が離れていく、派閥争いの巻き添えで、それまでの立場を追われる、会社の同士の統併合などによる配置変換、などの自分ではどうすることもできない変化もあり得ます。慎重な対応が必要です。

【仕事運】

今が変化の時です。仕事の内容・やり方・方針・目的など全てに渡り、改革させる事が吉です。今までと同じやり方を継続する事よりも、形骸化している部分や無駄な工程をばっさり切り捨てる事を検討しましょう。また、新旧交代の時でもあります。また、転職、転業、を検討している場合には、積極的に実行に移すべきでしょう。

【金運】

自分自身の資産やお金の使い方、つまり、保険、貯蓄、支出など資産形成面での見直しをするのに適した時期です。資産運用先を変えてみるのもいいでしょう。また、引越しやリフォームなどのための出費は吉です。友人知人から、儲け話などが持ち込まれるかもしれませんが、断わるようにして下さい。

【恋愛・結婚運】

《シングル》

気になる人がいても、今は近づかない方が無難です。特に、男性は悪女に引つかかる恐れがあります。女性は、相手がシングルに見えても、彼女か奥さんがいそうです。今は、行動を起こさず、じつとしている方が良いでしょう。

《カップル》

二人の関係に変化が起きそうです。この変化は、まれに良い変化もありますが、ほとんどの場合は、悪い方です。二人の関係を壊したくないのなら、我慢して、相手を立てることで。また、夫婦の場合は、嫁と姑問題に板挟みになるかもしれません。また、若い女性との不倫に走る可能性もありますので、注意して下さい。

50 火風鼎(安定)



『火風鼎(かふうてい)』は、
下卦が「巽」、上卦は「離」となる卦です。



- 6: 有終の美を飾れる
- 5: 努力の結果、
状況が好転する
- 4: 配慮が足りず、苦しむ
- 3: 自信過剰に注意
- 2: 誘惑が多く、邪魔される
- 1: 足元の整理整頓が先決

カードのストーリー

「鼎」というのは、煮炊きする三本足の器の事で、特にこの器は、古代中国の聖王が祭祀の際に用いた神聖な神器を表します。日本語では「鼎の軽重を問う」という言葉で、よく登場します。三本足は物事の安定している状態、器は作る・養う、ということから、皆で支え合う協力体制の元で、新しいものを作り出していく、という盛運の卦です。また、古い慣習を改め、新規のものを取り入れることや飲食や料理などに吉があります。

【総合運】

徐々に盛運に向かい、安定しています。しかし、事を行うにあたっては、一人で頑張ろうとせず、人の意見をよく聞き、協力し合うことです。特に三人で支え合うと、バランスが良く上手くいくでしょう。また、他人に対しても惜しまずに協力をしてあげる事も重要です。また、内部の体質改善や変革、世代交代を必要としていることも考えられます。思い切って、それまでの体制や考え方を一新させる時期に来ているようです。

【仕事運】

新規事業を始めるのに非常に良好の時です。新企画は積極的に進めて下さい。しかし、それにはチームワークが不可欠となります。周囲の仕事仲間や上司、グループでの人間関係を大切に、多くの意見を尊重しましょう。周りとの人間関係が上手くいけば、仕事は成功したのも同然です。転職や起業にも良い時期です。特に共同事業を始めるのに適しています。

【金運】

友人との飲食を伴う交際費やお祝い金などには、普段以上に消費することが、良好な金運をもたらします。つまり、今は、お金を貯めておくよりも、人のためにお金を使う時です。また、大きな買い物をする時には、目上の人や友人に相談をしてから決めた方が良いでしょう。

【恋愛・結婚運】

《シングル》

パーティーや合コンに積極的に参加して下さい。良い出会いがあります。また、グループ交際から始めるのもよいでしょう。友人を通しての紹介にも良縁がありそうです。但し、ライバルが出現して、三角関係になる可能性もあります。

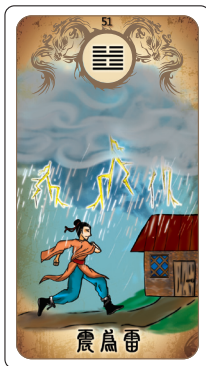
《カップル》

結婚を考えているカップルは、お互いが協力しあい、新たな生活設計が出来そうです。生活環境が変わる事もあります。が、お互いの協力の元、上手くいくでしょう。夫婦の場合には、親世代と子世代との世代間の格差からくる考え方の違いで、トラブルが起きるかもしれません。

51 震為雷 (激震)



「震為雷(しんらいのい)」は、
下卦が「震」、上卦も「震」となる卦です。



- 6: 物事や話かもつれて、
ややこしくなる
- 5: 何が起きても、
平常心で対応する
- 4: 勢いがあるが、
空振りする
- 3: 慎重に進めて、
災いを避ける
- 2: 障害が発生する
- 1: 驚くような出来事が
起きる

カードのストーリー

「震」と「雷」は、震わす、驚かすという意味です。驚くような意外な事態が発生しそうです。雷は、突然にゴロゴロピカピカして驚かされるでしょうが、普通はすぐにやむものです。つまり、何か意外な事は起こりますが、慌てず騒がず、取りあえずは、安全な場所に避難していれば、やがて収まります。そこで、対応策を練ったり、猛省したりすることで、転じて良い結果を得ることが出来ます。なお、感情的に怒りをぶついたり、虚勢を張ったりすることは、マイナスになります。

【総合運】

基本的には悪くない運氣にあります。意外な展開や思いがけない出来事に戸惑うこともあるでしょうが、冷静に判断さえできれば、上手く対応できます。なお、物事に対して失敗を恐れて消極的になったり、人の反応を気にして必要以上に心配したりする事は、せつかくのチャンスを取り逃すことになります。また、熱しやすく冷めやすい時ですので、最初だけ威勢がいいわりには、長続きしないようなことにならないように、気を付けて下さい。

【仕事運】

想定外や突発的な出来事も発生する気配です。しかし、その様な時にこそ、心を取り乱す事なく落ち着いて対応をすれば、上手くいきます。しかし、忙しいわりには、あまり報われないことも多々あるでしょう。新規の企画や事業は、始めは勢いがありますが、尻つぼみになりそうです。

【金運】

衝動買いや身の丈以上のお買い物をしてしまいそうです。また、投資やギャンブルは、歯止めが効かなくなり、ついつい散財をしてしまうので、決して手を出す時ではありません。サイドビジネスも最初の一瞬だけは儲かるでしょうから、すぐにやめることです。

【恋愛・結婚運】

《シングル》

積極時に動くことで、思わぬ出会いがあります。今まで行ったことのない所などに、行ってみると良いでしょう。安易に交際が始まったり、衝動で深い関係に陥いたりしやすいつ時期ですが、相手の外見から想像した中身（性格）が、全然違うこともあるので用心して下さい。

《カップル》

お互いが言いたいことを言い合うなど、感情的になり過ぎていきます。その結果、意見の衝突や言い争いによる喧嘩が起きます。もう少し冷静さをもつて、相手と接して下さい。夫婦の場合は、お墓参りや法事などの祖先を供養して下さい。

52 艮為山（不動）



『艮為山（こんいさん）』は、
下卦が「艮」、上卦も「艮」となる卦です。



- 6: 慎重に検討し進退を決める
- 5: 言葉で問題を起こす可能性有り、発言に注意
- 4: 裏方に徹して行動する
- 3: 問題が多く、退く方が良い
- 2: 制約や条件が多くて思う様には進まない
- 1: 現状維持が大切

カードのストーリー

「艮」とは、止まる、止めるという意味で、その場に留まり、動きがないということです。この艮が、上下に重なっていきますので、全く動きがない状態を大切にする様に働きかけている卦です。世の中の常識として、動きがないよりも動きがある事、つまり、消極的であるよりも積極的である事の方が評価されがちです。しかし、場合によっては、動かない事を選択する事も大切です。但し、この不動は、一時的な休息・休眠であり、その後の活動のための大切な充電期間です。

【総合運】

何かと問題も多く、順調ではないようです。あれやこれやと画策したいでしょうが、今は静かに、不動の状態で過ごす時です。また、協力者や、意思の疎通が図れる人がおらず、特に目上の人とは反りが合わないため、孤立感や閉塞感も感じることでしょう。それに焦りを感じるかもしれませんが、あなたの内面とじっくりと向き合うための時間と考えて下さい。時期が来れば、好転します。なお、もしかしたら、問題は二つあるかもしれません。

【仕事運】

スランプです。何事も円滑に進展しないでしょう。日々同じ事の繰り返しとなります。ともすれば飽きが来るでしょう。辛抱することです。また、逆にこの時期は、性急になりがちで、無駄に動くことと失敗を招きます。充電期間、または、検討期間と捉えて、むやみに動かない事、新しい事を始めないことです。上司や先輩と対立しがちですが、謙虚な態度を忘れずに。

【金運】

投資とか投機は、その時期ではありません。儲け話やサイドビジネスも損をするだけです。今は不要な出費は極力避け、何もしないのが一番です。また、契約書や印鑑など取り扱いはくれぐれも用心して下さい。

【恋愛・結婚運】

《シングル》

人を見る目も曇りがちの今、当分は、新しい恋愛を求めない方が良いでしょう。もし、新たな出会いがあっても、良い関係にはなれないです。気になる人がいても、今はアプローチする時ではありません。しばらく休養期間をとれば、新たな出会いや恋に進展する機会が、やって来ます。

《カップル》

二人の関係は、マンネリになっています。その上、意見や価値観の食い違いもあり、関係は停滞期となるでしょう。刺激もなく、つまらないかもしれません。長い人生にはこういう時もある、と思つて我慢しましょう。相手の長所に目を向け、付き合いだした頃の新鮮な気持ちを思い出してください。

53 風山漸（漸進）



『風山漸（ふうざんぜん）』は、
下卦が「艮」、上卦は「巽」となる卦です。



- 6: 願望は達成する
- 5: 障害が発生するが、慌てずに対処する
- 4: 足元がぐらついて、不安定になる
- 3: 誘惑や自信過剰で失敗する
- 2: 一歩ずつ前進している
- 1: 未熟でごたごたする

カードのストーリー

「漸」とは、漸次という言葉の様に、徐々に進む、順を追ってゆつくりと進むといった状態や状況を意味します。一気に進みたいかもしれませんが、吉の卦とはいえ、あくまでも、だんだんと運氣上昇するのですから、焦ってはいけません。「千里の道も一歩より」というように努力を積み重ねること好運をとらせることができます。猛進することで、せつかくの良い状態が崩れ、痛い思いをする可能性があります。行動は、あくまでもゆつくりと順序を正しく踏んで進むべきです。なお、六十四卦のうち「進む」という意味の卦は三つあります。「進む」スピードは、順番に「晋」↓「升」↓「漸」↓となりま

【総合運】

運氣が上昇しているので、つつい気が焦り、一気呵成したい時でしょうが、今は亀の歩みの如く、ゆつくりしか前に進みません。しかし、緩やかに良運がやって来る時なので、時運に逆らわず、鷹揚に構えていれば、上手くいくでしょう。しかし、逆に自信過剰になり過ぎたり、急ぎすぎたりすると、歪みが生じ、失敗します。早急な工事のできた外観だけ立派な建物は、時に基礎や土台が歪んでおり、崩壊し易いものと同じことです。また、単独行動よりも集団行動が吉です。

【仕事運】

今までの努力が報われ、ゆつくりと成果が現れはじめます。上司や得意先からの信任も厚くなるでしょう。但し、それに気を良くして、調子にのったり、冒険したりすると、頭を打つことになります。急いでもいけません。また、昇級や昇進、栄転などにも恵まれそうです。

【金運】

ギャンブルや宝くじなどの一攫千金は、まずないです。将来を見据えた定期預金や年金保険などを、この時期に始めると良いでしょう。また、買い物は、長く使える品質の良いものを購入するように、心掛けて下さい。

【恋愛・結婚運】

《シングル》

知り合いの中に、あなたに合った人がいそうです。または、上司や先輩からの紹介もいいでしょう。但し、交際の進み方は、かなりゆつくりになります。気になる人がいる場合は、焦らずじっくりと近づくことをお勧めします。

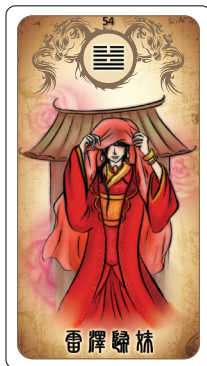
《カップル》

カップルの二人は、そろそろ結婚に向かって進み始めた方が良いでしょう。但し、順序を間違つて進めると、上手くいくものも上手くいかなくなるので、気を付けて下さい。夫婦もお互いの信頼感が高まる時です。

54 雷澤歸妹(不調和)



『雷澤歸妹(らいたくきまい)』は、
下卦が「兌」、上卦は「震」となる卦です。



- 6: 外見は良いが、
中身がない
- 5: 堅実に実行すれば吉
- 4: 時期尚早なので、
先延ばしが良い
- 3: 物事の順序を守ること
- 2: 周りとの相性が悪く、
辛抱する時
- 1: 裏方に徹した方が良い

カードのストーリー

「帰」とは嫁ぐということで、「妹」とは若い女性を表しています。よって、「歸妹」とは、年若い女性が嫁ぐという意味です。『易経』では、年若い世間の事や家庭の事を知らない女性が、積極的に男性のもとに嫁ぐのは、本来の姿ではなく不適正、または正当でないと考え、凶の卦となります。これは、本来の有るべき姿(常識や基本)を外れているが故に、災難が降りかかる事を暗示しています。失礼、無礼、不正、不倫、邪道などが、キーワードとなります。

【総合運】

物事が順調に運ばない心配です。また、自分の欲望や欲求にかられて行動した結果、トラブルや失敗を招く時でもありません。物事の常識や順序を意識しながら、行動して下さい。また、不正や不倫、内緒の趣味など、隠しておきたい事柄が、表面化する可能性があります。自分勝手な態度や考え方で周囲に迷惑をかける恐れもありますので、気を付けて下さい。もしあなたが女性ならば、今は、あらゆる面で自重しましょう。

【仕事運】

仕事の仕方に方法や順序が間違っている可能性があります。強引に進めると失敗したり、損害や問題が発生したりしそうです。下手な小細工や私欲に走ることも厳禁です。異性問題が絡むと、更に事は複雑になり問題解決が難しくなります。新規事業には、運気はありませんので、新しい挑戦や転職はNGです。

【金運】

カードやローンで計画性を持たずに消費してしまい、後から苦しくなりそうです。余計な買い物は、控えましょう。投資やギャンブルは、最初は儲かるので、そこでやめておきましょう。隠していたへそくりがバレる可能性があります。

【恋愛・結婚運】

《シングル》

年の差のある人と出会いがあるようです。一時的な感情からのめり込むと、後々苦勞する事になります。出会った異性の実情をよく観察して慎重に判断する事が必要です。また、不倫関係にもなりやすい時期ですので、注意しましょう。

《カップル》

トラブルに見舞われやすい時期です。特に、結婚前の同棲やできちゃった婚など、順序があべこべでの結婚は、その後の生活に災難を招くかもしれません。また、年齢の離れすぎたカップルは、考え直した方が良いでしょう。すでに結婚生活を送っている人は、貞節を守り正しい行動をする事が求められます。

55 雷火豊 (豊富)



『雷火豊(らいかほう)』は、
下卦が「離」、上卦は「震」となる卦です。



- 6:手を広げず、自粛する
- 5:行動より思慮が大切
- 4:協同で実行すれば、
上手いく
- 3:運気が滞り、見通し立たず
- 2:誤解を受けやすい時
- 1:目上の人の意見に従う

カードのストーリー

「豊」は、豊富、盛大、豊作、ゆたかな様子を示します。『易経』に「憂うるなかれ」とある通り、心配すべき事はありません。従って、この卦は、あなたの生活全般が豊かになり、満たされる事を暗示しています。また、勢い盛んな時なので、物事も順調に運ぶでしょう。雷も火も、大きなエネルギーを短時間で放出する特性なので、素早い決断や判断をしなければいけません。いずれ盛大な時期が衰える事になるので、今のうちにできる事に全力を尽くしておきましょう。

【総合運】

運氣が強く、とても順調です。但し、今が最好調なため、今後は下り坂に向かう時ですので、早めにやれることはやっておくべきです。やりかけのことなどあれば、さつさと仕上げてしましましょう。今の運氣が良いために、つつい余計な事や新しいことに手を出したくなるかと思いますが、それは避けて下さい。なお、あなたを騙そうとする人が近づいてくる心配がありますので、気をつけ下さい。

【仕事運】

絶好調です。しかし、今が最高ですので、これ以上の事を望んだり、手を広げたりすると、上手くいかなくなりそうです。現状維持に努めて下さい。新規の事業やプロジェクト、拡大はやめましょう。なお、内部に問題が隠れている心配もありますので、注意して下さい。

【金運】

金運もツキが来ています。投資やギャンブルには、良い時ですが、まもなく下降運に入るので、短期勝負で手を引きましょう。何かと出費も多くなりそうです。無理して見栄を張る必要はありません。詐欺師や変な投資話を持ちかける輩が近づいてきそうですが、無視して下さい。

【恋愛・結婚運】

《シングル》

モテ期に入っていますので、新たな出会いが沢山ありそうです。そこから熱愛に発展する可能性も高いです。但し、モテるからと調子にのると、三角関係や危ない相手に引つかかるなどのトラブルに巻き込まれかねません。

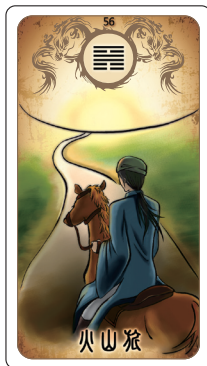
《カップル》

カップルは、お互いが譲れず、喧嘩になるかもしれません。相手の外見と中身が違う可能性もあるので、じっくり観察して下さい。夫婦にとつても、トラブルが生じやすい時なので、我慢や辛抱で乗り切ってください。

56 火山旅 (不安定)



『火山旅(かざんりよ)』は、
下卦が「艮」、上卦は「離」となる卦です。



- 6: 強引が災いして、足元が崩れる
- 5: 苦勞もあるが、おおむね上手くいく
- 4: 見た目は良いが、中身はイマイチ
- 3: 問題が発生し、心が不安定になる
- 2: このまま進んでOK
- 1: 小さな事にこだわり、

カードのストーリー

「旅」とは、旅とか旅人のイメージです。昔の旅は、危険を伴い、また、孤独であったことから、不安定な生活、人との別れなどを示しています。この卦が出たら、衰運の始まりで、不安や苦勞が多くなります。物事の進捗は滞り、更に想定外の問題も発生するかもしれません。旅行、放浪、転々とする生活、移転、離別、孤独、寂漠などをイメージして下さい。但し、学問や宗教、芸術などの精神方面においては、良い卦と言えます。

【総合運】

諸事色々な事で不安定な時期です。現状に安住できないとか、気持ちがあつらつらして定まらないような状態にあります。また、人間関係においても、表面は華やかで良い関係に見えて、実は中身はなく、孤独感を感じることでしょう。また、大切な人との別れや家族が離れ離れになる、などということもあります。今は、何事においても慎重に対応するように心掛けて下さい。

【仕事運】

なぜこの仕事をするのか、とか、なぜ仕事をしなければいけないのか、という目的や目標が定まらず、不安定な心理状態になります。そのために、うっかりミスが増えたり、思わぬ失敗をしたりする傾向にあります。仕事について、整理を試みると良いでしょう。出張や研修旅行などは吉です。転職は見送る時期です。

【金運】

一攫千金や「簡単に儲かります」のような怪しい話に、心が動きがちな時ですが、のらないように気をつけましょう。投資やギャンブルもあまり良くありません。この時期は、お金を増やすことよりも、旅行に出て見聞を広める、習い事を始める、などに出費する方が、後々のあなたのためになります。

【恋愛・結婚運】

《シングル》

精神的に不安定な状態から、きちんと相手のことを知りもしないで交際を始めて、失敗しそう。あるいは、あつちもこつちも手をだして、修羅場を演じることになる可能性もあります。今は、焦らず、時期が来るのを待ちましょう。

《カップル》

カップルにとつては、不安定な時期です。二人で話し合う時間を多く持つてください。結婚も今は、もう少し先に延ばした方が良いでしょう。旅行とか未知の場所でのデートは、相手のことがいろいろ見えるチャンスであると同時に、二人の関係が活性化するので、吉です。

57 巽為風（動搖）



「巽為風（そんいふう）」は、
下卦が「巽」、上卦も「巽」となる卦です。



- 6: 我欲を持たずに、
現状維持に努める
- 5: 臨機応変に対応する
- 4: 信頼されて、
成果が得られる
- 3: 誠意をもって、事に当たる
- 2: 足元を地固めする
- 1: 一進一退

カードのストーリー

「巽」は、風の事を表します。上も下も巽なので、この卦は、風そのものです。従う、伏する、服する、動揺するという意味があります。そして、風のように具体性がなく、突然の変化に対処の仕方がわからなくなっている状態でもあります。自分の心理面でも、戸惑いや自信喪失、疑惑、弱気になります。このような時な、目上の人や信頼できる人に従ったり、ついていったりすることです。誠実に努力することで、良い運氣となります。

物事に対して臨機応変に対応する事が求められるのです。

【総合運】

足元が不安定なため、いろいろな事が変わりやすい時です。想定外の事が起こるかもしれません。そのため、迷いが生じ、動揺しています。冷静に動向を見据えながら、良識ある人に協力を求めることが、解決の糸口となります。しかし、多くの人の意見を聞き過ぎて、余計にわけわからなくなることもあるので、どの意見を取り入れるかがポイントとなります。また、従順な態度が大切ではありますが、場合によっては、断固とした態度が必要な時もあります。状況に応じて上手く立ち回ることが出来れば、良い運氣となります。

【仕事運】

基本的には、順風です。上司に対して従順な態度が吉となります。もし周囲と意見の相違が生じた時には、今は、敢えて論争せずに相手に一步譲っておきましょう。不要な争いを持たないことで、あなたの仕事運は上昇します。新規に何かを始めるよりは、元からのものを強化したり、見直したりする方が良いでしょう。もしあなたがリーダーの立場なら、色々とお悩み過ぎることで、失敗しかねません。

【金運】

サイドビジネスやアルバイトでは、おいしい話が舞い込んでくるでしょう。投資やギャンブルなどは、チャンスがあるにも関わらず、悩んでいるうちに、チャンスが去ってしまいます。交際費などの出費はかさがちですが、人縁に恵まれる時なので、出し惜しみしない方が良いでしょう。

【恋愛・結婚運】

《シングル》

人に恵まれる時期なので、紹介してもらえとか、「友達達の友達」の中から、いくつかの出会いがあります。しかし、優柔不断なことから、なかなかまとまらないでしょう。もし、とても気に入る相手がいれば、その人ひとりに絞って、誠意をもって接することです。

《カップル》

カップルにとつては、悪い縁ではないのに、煮え切らない態度から、亀裂が入る可能性があります。噂や中傷に振り回されないようにしましょう。夫婦の場合には、波風が立ちやすい時期です。異性から誘惑される可能性もあるので、気をつけましょう。

58

兌為澤（悦楽）



『兌為澤（だいたく）』は、
下卦が「兌」、上卦も「兌」となる卦です。



- 6:今の状態で、良しとする
- 5:騙されやすい時期なので、注意
- 4:誘惑に感わされないようにする
- 3:言葉に注意する
- 2:誠意をもって努力すれば、安泰
- 1:協力しあうことで、上手くいく

カードのストーリー

「兌」は、喜びそして楽しむと言う意味を表し和合悦楽を表します。但し、喜びを以って行うので、物が上手く運ぶ事が多い半面で、苦情や不満も多くあります。そのために、ちよっとした言葉の行き違いなどから、争いやいざこざを起こる可能性も高いのです。また、他の人の口車や甘言に乗せられやすく、トラブルに巻き込まれることもあるので、注意しましょう。正に、「口は災いの元」と言えます。

なお、自分一人の力ではできないことも志と同じくする仲間が集まって、教え合う、励まし合う、学び合う等により大きな力を生み出します。

【総合運】

色々楽しみや喜びが多い時期です。しかし、物事に対して、積極的に行動したり、大きな事をしたりするのは、なるべく控えた方が良さそうです。他人の調子の良い口車に騙されやすいので気をつけましょう。今までやってきた事を過信し過ぎて、却って失敗したり、挫折したりする可能性もあります。新しい事には手を出さず、せつかく今は安定しているので、現状維持に努めることです。

【仕事運】

営業やホステス業、弁護士や占い師などのしゃべることが基本にある職の人には成長のチャンスです。この時期に顧客を増やしましょう。また、「余計なひと言」によりトラブルが発生して、まとまる仕事もまとまらなくなる可能性もありますので、注意しましょう。楽しいことが沢山あり、仕事がおろそかにならないようにして下さい。

【金運】

楽しみが多いので、ついついお金を使い過ぎて、出費がかさみ散財します。しかし、この時期、実際にかかる飲食やプレゼントなどには、惜しみなく使った方が良いでしょう。詐欺話や変な儲け話など甘い誘いがあっても、のらないことです。ギャンブルや宝くじに運がある時ですが、ほどほどに。

【恋愛・結婚運】

《シングル》

モテ期に入っていますので、新しい出会いや恋愛の進展など、ウキウキの時期です。恋愛モード満載で、あなたもその恋に溺れる可能性があります。しかし、その中には、口先だけのいい加減な輩も混じってきますので、相手をじっくり観察して下さい。相手に誠意が感じられなければ、スルーしましょう。

《カップル》

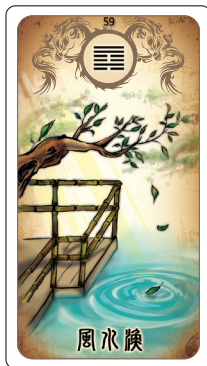
楽しい関係を継続できます。結婚を考えているのなら、スムーズに事が進むでしょう。周囲に何を言われても、あまり気にする必要はありません。だからと言って、軽率な行動は避けるべきです。ちよつとした口喧嘩は起こりやすいです。

59

風水換(分散)



『風水換(ふうすいかん)』は、
下卦が「坎」、上卦は「巽」となる卦です。



- 6: 無用な手出しは、凶となる
- 5: 自信を持って前進する
- 4: 同じ志を持つもの
同士で団結する
- 3: 全力全霊で立ち向かう
- 2: 今までの苦勞が報われて、
上手いく
- 1: 他人の力を借りて、
難局を乗り切る

カードのストーリー

「換」は、「散」と同じような意味で、散る・分散する・弾けるなどということです。つまり、今まで固まっていた状態(或いは、物事)が融解すると言の意味です。運氣でいうと、停滞期間で動きがなかった状態から動き始める事を示している卦です。つまり、今まで苦境にいた人は、ようやくそれから解放されることでしょう。問題が解決し、心配や悩み事から解放されます。逆にそこその運氣だった人は、それが散らされる危険もあります。例えば、人の心が離れてしまったり、心が散漫になるなどです。このように、この卦は散るものがあるかを見極めることが大切です。

【総合運】

今までの動きのなかった状態から動き始めるでしょう。これまで困難にいた人は、解決に向かいます。運気上昇期間のはじまりです。これから日々の生活の中で良い事がたくさんあることでしょう。但し、現在のあなたは、上昇期の入り口に過ぎませんから、突然、良い事や願いが成就するのではなく、やはり努力は必要です。逆に、今まで特に運気が良かった人は、願望や希望が解消する、解散とか離別など、つまり職場から追われるとか仲間が去っていくなどの可能性がありますので、気を付けて下さい。なお、この卦が出た時は、自分のために何かをするよりは、人のためになることをすることが、今後の開運に大いに影響します。

【仕事運】

今まで、仕事上で問題を抱えて厳しい状況に置かれていた人は、ここから上昇気流に乗る事ができます。とは言え、まだまだ運気上昇の入り口にいるだけです。簡単に結果や効果が出なくても焦らないこと。逆に今まで順風だった人にとっては、これからは波乱万丈な状態に陥ります。用心してかかって下さい。

【金運】

何かと支出が多いでしょう。しかし祭事関連への出費は歓迎すべき出費ですので、少し奮発した方が良いでしょう。今まで思う様に資産が増えなかった人は、銀行や証券会社などを変えてみることを一考して下さい。この時期の借金は、絶対によめてください。また、スリや置き引きに注意。

【恋愛・結婚運】

《シングル》

それなりに出会いがあっても、気が多くなり、なかなか一人に絞れないようです。また、噂や中傷に振り回される可能性もあります。この時期は、無理に恋愛関係にあらうとはせず、異性のお友達を増やしておき、時期は来たら本命を決めればよいでしょう。

《カップル》

二人の関係が冷めていた場合には、運気が動き出し良好な関係へ向かう兆しです。せつかくのチャンス到来ですので、結婚まで話を進めてもよいでしょう。しかし、これまで順調だった二人には、北風が吹きそうです。

60 水澤節 (節制)



『水澤節(すいたくせつ)』は、
下卦が「兌」、上卦は「坎」となる卦です。



- 6: 自我を出し過ぎて、スムーズに行かない
- 5: 何に対しても、吉となる
- 4: 節度を守れば、万事順調
- 3: 節度を見失い、失敗する
- 2: 考え過ぎで折角のチャンスを失う
- 1: 慣習を大切にす

カードのストーリー

「節」とは、節約、節制、節度、調節のことです。竹の節からきており、区切り、折り目、段落、けじめ、などの意味があります。この卦が出る時には、あなたは既に、何らかの理由で節度を失った状態や状況にありませんか？自分の生き方や日常生活の中において、心当たりがないかどうかを思い起こしてみてください。節度には、常識や道理を逸した願望などのことはもちろん、食べ過ぎや飲み過ぎも当てはまります。何事も、けじめ忘れず、欲張らないで、ほどほどにすることが大切です。

【総合運】

今は、節約や節制をして我慢をする時です。自分の分際をわきまえ、身分相応な言動を心掛けて下さい。順調に進まず、面白くないでしょうが、ここでいったん一区切りをつけてみるべきです。また、良いことも悪いことも度を超すのはよくありません。中庸の状態、つまりバランスが大切です。節度や礼節を重んじることで、円滑に事が進むようになります。

【仕事運】

自分自身が現在持っている分（能力や実力）を理解する事が大切です。例えば、身分不相応にレベルの高い仕事をしたとしても、実力も経験もないので、良い結果や成果は得られないでしょう。あなたがリーダー的立場なら、今は内部の充実や引き締めに力を入れて下さい。特に余分な経費や人員などの効率化を図るのに適した時期です。

【金運】

質素儉約の時です。特に身分不相応な買物物は、あとで大きく後悔します。計画性をもって、金銭管理をしてください。とはいえ、ケチになり過ぎるのも困りもの。何事もバランスを忘れないで下さい。この時期のギャンブルなどは、もつてのほかです。

【恋愛・結婚運】

《シングル》

紹介やお見合いに、出会い運があります。しかるべき人に頼んでみると良いでしょう。気になる異性がいる人は、ゆつくりかつ正攻法でいけば、交際に繋がるでしょう。女性は、雰囲気の流れされて深い関係になりやすいので、注意が必要です。

《カップル》「親しき仲にも礼儀あり」を忘れずにいけば、上手くいきます。結婚を考えているのなら、きちんと順序立てていけば、スムーズにまとまり良縁となります。但し、結婚式など身分不相応なお金のかけ方をすると、凶となります。夫婦は相手を尊重する気持ちを持って下さい。

61 風澤中孚 (誠実) ䷛

『風澤中孚（ふうたくちゆうふ）』は、
下卦が「兌」、上卦は「巽」となる卦です。



- 6: 分不相応な事をする、
上手くない
- 5: 協同で進めば、順調
- 4: 私情を持たなければ、
運気が開ける
- 3: 中途半端になりがち
- 2: 以心伝心、意気投合
- 1: 迷わず進めば、吉

カードのストーリー

「中孚」とは、心の中の誠意の事を示しています。これは、人間関係に関わる卦で、人と人が誠意あるお付き合いをする事により、順調にいく、という意味です。誠実、真心、親和、親睦、育てる、養うなどがキーワードとなり、精神的な重要性を説いています。自分も相手もお互いが信じ合い助け合うことで、運気が上昇します。但し、私情（特に恋愛）に溺れて、公事がおろそかにならないようにして下さい。

なお、秘密や隠しことが発覚する可能性もあります。

【総合運】

運氣と運勢は良好です。今は、人のために尽くす事により、あなた自身の運氣も上昇し、チャンスが拡大します。誰に対しても誠意をもって接することで、以心伝心となり、多くのことが順調に運ぶようになるでしょう。抜け駆けや邪心をもつことなどは、せつかくの吉運が一瞬で飛びます。取引や商談、家族関係などでは気持ちを通じ合い、吉の卦ですが、場合によっては、異性とも通じ合ってしまうため、色情問題を起こすことも：

【仕事運】

仕事は、共同して話し合って進めることで、成果があまりありません。与えられた仕事は誠心誠意をもって、努力して下さい。自分だけ抜け駆けして上手くやろう、とか、上司や取引先に取り入るような行為は、絶対のダメです。策を講じたりせず、実直に努力すれば、スムーズに運びます。

【金運】

金運も上々です。投資も周囲から何気ない情報が入って来たり、アドバイスを受けたりすることで、チャンス到来です。健全な収支バランスが取れ、貯蓄も順調に貯めることができるでしょう。不動産の購入を考えているのなら、共同購入がお勧めです。

【恋愛・結婚運】

《シングル》

とてもいい出会い運がある時ですので、積極的に合コンやパーティーなどに参加して下さい。紹介でも良縁を得ます。この時期に出会った異性とは、相思相愛のステキな恋愛関係が築けるでしょう。特に女性はモテ期ですので、調子にのらないようにしましょう。

《カップル》

カップルは、結婚を考える時期に来ているのでは？お互いに対する真心を忘れずに進めば、とてもいい伴侶になるでしょう。夫婦にとつても、仲睦まじい時です。この時期に色々な将来のことも話し合っておくとよいでしょう。ただし、浮気しやすい時期もあるので、気をつけて下さい。

62 雷山小過(過信)



『雷山小過(らいざんしょうか)』は、
下卦が「艮」、上卦は「震」となる卦です。



- 6: 自信過剰が災難をよぶ
- 5: 優柔不断のため、
万事が停滞する
- 4: 多事多難、
進めば進むほど危ない
- 3: 人から頼まれたことは、
断った方が良く
- 2: 小さな事は、上手いく
- 1: 実力以上の高望みは
失敗の元

カードのストーリー

「小過」とは、小なるもの(こと)が過ぎていて、さらには、過ぎることが小さい、というような意味もあります。つまり、少々過ぎるところがある、ということ。『易経』には、「小過は、亨(とお)とあります。つまり、小さな物事だけは、上手いくという卦で、上手いくのは、小さい物事に限ります。あまりに調子に乗り過ぎて、大きな物事までも着手すると上手いくかない、失敗するという運勢です。よって、万事控えめにすべきという事を教えてくれています。もしも、大事をするのは、しばらく待つてからに下さい。

【総合運】

小規模な事にはツキや運氣がありますが、大きなことに對しては、良い結果が生まれません。分不相応なことをしたり、多くを望みすぎたりすることで、失敗することもあります。自信過剰もいけません。自分の身の丈を知ることです。また、能力や実力以上のことに手を出すことで、悩みが増え、造反に合う、対立する、離れていく、などが起こりえます。今は、いかなる時も控えて謙虚な態度でいるのが一番です。

【仕事運】

問題が多く、なかなか思う様に進みません。計画は頓挫しています。自省の時です。少し調子にのり過ぎていないか、欲をかき過ぎていないか、実力以上のことに手を出していないか、仕事の量は適切か、など自問自答してみてください。なお、新規のこと、転職などはやめておきましょう。人間関係の修復に力を注いでください。

【金運】

投資やギャンブルは、その時期ではありません。また、身分不相応なブランド品や高額なものに魅かれがちですが、今は我慢して下さい。ここで無理をすると、経済破たんを起こすきっかけになります。借金もダメです。質素儉約に努め、地味なお金の使い方に徹して下さい。

【恋愛・結婚運】

《シングル》

少し高望みをしているようです。あれこれと条件を出し過ぎてしまつては、せつかくの出会いも意味をなしません。現実をしっかりと見つめて、自分に相応しい相手を求めるようにしましょう。気になる人がいても、今はアプローチをしない方が良いでしょう。

《カップル》

お互いの心がバラバラな状態で、喧嘩になりがちです。別れてもいい相手なら、そのままでもいいですが、大切にしたい相手なら、ここは我慢して一歩引いてみてください。相手を尊重する気持ちが必要です。夫婦も同様です。

63 水火既濟 (完成)



『水火既濟(すいかきせい)』は、
下卦が「離」、上卦は「坎」となる卦です。



- 6:今の状態は長く続かない
- 5:見栄や虚栄をもたず、
堅実な態度で
- 4:大事に至らぬ様に小さな
ミスにも早い対応をする
- 3:現状維持に努める
- 2:焦らずに進めば、
望みは叶う
- 1:油断大敵

カードのストーリー

「既」には終わり、「済」には、済むという意味があり、よって「既済」で、すでに整っている、完成している、ということを表しています。これには二つの意味があり、ひとつは、もうすでに成就している状態なので、これ以上の成長はありえない、ということ。そしてもう一つは、今が頂点なので、これから先は下り坂になっていく、ということ。この卦は、易64卦の中で63番目、つまり最後から2番目にあたるにも関わらず、物事が完成したと言っています。このことは、陰陽運行とは、終わりの様に見えても、実は終わりではなく、終わりと同時に、新たなものが始まることを意味しているからです。

【総合運】

今の運勢や運氣は良好です。しかし、今がピークなので、今のうちに次の目標や計画をしっかりと立てて、次の何かにたいして、準備をしておく必要があります。この世の中は、絶えず動いています。例えば今が絶好調だとしても、それが永遠に続くことはありません。それを忘れて、現状の上に胡坐をかいていると、いずれやってくる変化についていけなくなり、現状維持に努めながらも、先を見据えることは、大切なことです。

【仕事運】

今は順調ですが、次のことをも意識しなくてはなりません。今までのやり方を踏まえながら、新しい目標や計画を立てるのには良い時期です。また、順調だからと言って、拡大したり、大きな目標を掲げると失敗します。転職や起業の時期ではありません。

【金運】

現状維持が大切です。増やそう、などと考えて投資や儲け話にのると、失敗します。銀行預金や保険など、比較的 안전한金融商品に預けておくのが、一番でしょう。大きな額の入金のアテにして、買い物をする、捕らぬ狸の皮算用となり、後から苦しくなります。

【恋愛・結婚運】

《シングル》

新しい出会いや進展は望みません。もし、出会いや進展があつたとしても、すぐに終結を迎えることになります。あるいは、トラブルに巻き込まれてしまうかもしれません。今は、余計なことをしないで、じつとしてるに限りです。

《カップル》

付き合いの長いカップルは、結婚には良い時期です。今のうちに結婚をしておかないと、タイミングを外し、結婚しそびれるかもしれません。夫婦も長いカップルもマンネリ化し退屈から、他の異性に目が行きがちですので、謹んで下さい。

64 火水未済(未完成)



『火水未済(かすいびせい)』は、
下卦が「坎」、上卦は「離」となる卦です。



- 6: 節度を保って悠々と待つ、
奢る心は災いを招く
- 5: 盛運のときだが、
問題もあり
- 4: 事態は好転するが、
焦りは禁物
- 3: 自重して慎重に進む
- 2: 現状維持、急げば災いあり
- 1: 時期尚早い、
態勢を整えること

カードのストーリー

64卦の最後の卦です。「未済」は、未だ整わない、未完成の状態を意味しています。☵卦の「既済」が完成なのに、64卦の「未済」が未完成というのが、易らしい点です。「既済」で完成した物を「未済」でもう一度やり直し、最初の卦「乾为天」に戻るといふ、天地陰陽のサイクルを繰り返すのです。この卦は未完成、難問、苦労などの表していますが、今はまだ成就していませんので、今を上手くのりきれば、この状況よりも悪くなることなく、未来の展望は明るいのです。完成までは道程はまだまだ遠いところですが、辛抱強く努力することで、好転します。

【総合運】

未完成、未定、未熟、未解決、未決着など、いまだ整わない状態がキーワードです。しかし、今は混んとして見通しが立たなくても、未完成の分だけ上昇性があるものと考えられます。この卦は未完成の卦ですが、可能性は無限。これからの努力次第で、大きな成功を収める可能性があります。急がず、焦らず、長い目で考えるようにしましょう。

【仕事運】

思うようには進まず、挫折を感じる時です。しかし、ここで投げ出しは元の木阿弥。粘り強く対応することで、いざれ道が開けます。自分一人で頑張ろうとせず、周囲に相談すると良いでしょう。転職や新規事業は、今は準備期間と考えてもう少し我慢して下さい。

【金運】

入金予定が未入金だったり、支払いをうっかり忘れて未払いになったり、資金計画がガタガタになりそうです。ここはひとまず落ち着いて、資金計画などを練り直してみましよう。投資も資金のやりくりが不安定な今は、手を出すべきではありません。

【恋愛・結婚運】

《シングル》

新しい出会いはありますが、恋の成就までには、まだまだ時間がかかりそうです。ここは焦らず愛を育む事が大切です。気になる相手がいる人は、押しを強くせず、ゆつくり控え目なアプローチが相手の興味を引くでしょう。女性が積極的になると、良いでしょう。

《カップル》

結婚を考えている相手がいる人は、今の相手は添い遂げる縁のある相手です。多少の不満はあるでしょうが、結婚に話を進めていいでしょう。この場合、女性が主導権を握った方が、スムーズにいきそうです。夫婦の場合は、今は大変な時かもしれません、これからよくなるので、相手を思いやる気持ちを忘れないで下さい。

第 4 章

ICHING

鑑定の実践例

実占例

龍羽易占カードを使用して、私が実際に龍羽易占カードを使用して鑑定の様子をそのまま再現してみました。鑑定の感覚をつかんでいただき、あなたが占いをする際の参考にしていただければ、と思います。

実践例1★29歳の女性からの相談

27歳の男性から告白されたけど、全然意識していなかった相手。
長いこと恋愛とも遠ざかっていたことだし、せつかくのチャンスなので、
好き嫌いはおいておいて、とりあえず、お付き合いを始めるべきか？

【51 震為雷】

このカードが出るということは、この告白を受けるといいうことが、かなりの想定外だったことを表している。

想定外を通り越して唐突すぎる。

仮にこの女性が多少鈍感だったとしても、全く想定外の相手から突然告白される、
というのはちよつと妙だ。

普通は、「なんとなく」とか「もしや」つてあるでしょう？

もちろん相手の男性が、ふざけている、とまでは言わないが、そんなに真剣に考えているとは思えない。

それなので、もしお付き合いを始めたとしても、恐らく長続きはしないはず。

そこで今回のこの一件は、スルーした方が良いでしょう、とアドバイスをした。

そしたら、本人も、「はい、なんとなく変な気がしていましたので、スルーするつもりでした。でも、ちよつともったいないかな？という気持ちもありました。ですから、先生にはつきり言っていたらいて、よかったです」

とのこと。

実践例2★39歳のOLさんからの相談

今お付き合いしている彼と結婚できるか？

まず、二人の相性を四柱推命で見たが、相性的には問題ない。

しかし、いくら相性が問題ないからといって、結婚できるかどうかは、別問題。

【24 地雷復】

龍「うーん、この彼とは、相性は問題ないのだけど…

でも、結婚は難しいかもしれませんね…」

良くない結果のカードなので、私も言葉を濁しながらシヨボシヨボ言った。

♥「そうですか…結婚は難しいですか？

私も彼も一度失敗しているので、彼がすごく慎重になっているというか、

臆病になっているというか…」

えっ？ちよつと待つてよ！

どつちも一度失敗しているつて？じゃあバツイチ？なら再婚つてこと？
こうなると、結果は全く違つてくる！

それまでのシヨボシヨボから、私のテンションは俄然高くなつた。

⑨「このカードは、初婚では難しいんです。でもね、再婚カップルならすごく
イイカードなのですよ。」

そう、このカードは初婚カップルには凶でも、再婚カップルには大吉だ。

二人の相性も問題ないし、このカードが出た以上、彼女の希望通り、
彼と結婚することになるだろう。

しかし、同じカードでも、今回のように、その人の置かれている状況によって、
結果が変わることもある。

それなので、鑑定の際にはできるだけ正直にいろいろなことを教えてくれる
方がいい。

実践例3★27歳の男性の相談

転職したいが、どうか？

まずは彼の生年月日からみて、今は動かない方がイイ：

運気が弱い時期に突入しているため、事あるごとに滞り、行き詰まることが多い。そのため、会社や仕事を変えたくなる気持ちもよくわかる。

しかし、こういう時期に動いたとしても、ロクなことがないのは目に見えている。そう本人に話したのだが、今の会社に対してイヤになってしまっている彼は、納得できない様子。

【6 天水訟】

ありやあ、これは確かに、今の彼の会社での立場は厳しそうだ。合わない上司か同僚に苦しめられている。

しかし、今転職したとしても、良い職場に行けそうにない。

まだ今の方がマシなくらいだ。

で、あれば、ここはグッと我慢の時。

自分の言い分は表に出さないので、目立たないようにおとなしくしているにかぎる。

そして、来年になれば、彼の運氣もよくなるので、来年まで待つて転職するようにアドバイスした。

若い彼にとつては、「来年」なんて言われると「まだまだ先」に感じるようだが、来年なんて、すぐに来る。

それまでは、転職に少しでも有利になるように、何か勉強でもしながら堪えてくれるとよい方向に向かうんだけどなあ

実践例4★47歳の専業主婦(台湾在住)の方からの相談

彼女の夫がどうも浮気をしているような気がする、実際にしているか？

【54 雷澤帰妹】

このカードが出るということは、間違いなく彼女の夫は浮気をしているでしょう…

相手の女性は若く、どちらかと言うと女性側から積極的に仕掛けたようだ。しかし、この恋は長続きしない、一時的なものだ。

相談者は、例え夫が浮気をしていても、夫と別れるつもりはない、とのことだったので、ここは大騒ぎをせずに、そのことで夫を責めない方がいい、とアドバイスをした。

その代わり「私は全部わかっていてるのですよ」という言葉や

態度をチラチラと出すことで、夫にプレッシャーを与える方が効果がある。そうすれば3ヶ月以内には、夫は浮気相手と手が切れるはず…！

ところで、殿方には「マジの浮気」と「ついついの浮気」があるようだ。もちろん浮気をされた妻の立場は、どちらにしても腹が立つことと察するが、「ついついの浮気」の場合は、騒がないほうが得策のことが多い。あつ、でも、別れたい夫だったら、思い切り騒いでイッパイ慰謝料をもらおうようがんばるのもありかも。

実践例5★エステサロンの女性経営者からの相談

サロンで使用している化粧品会社の社長から、某国の「代理店」になって化粧品の販売に力を入れていみないかと誘われたのだが、やってみていいか？

なんでも、すでに某国には、定期的に購買者がいて、今は商社を通して売っているらしい。

化粧品会社の社長曰く、今後は彼女が代理店になることで、商社を通さずに、その某国のお客さんに直接販売してください、とのこと。

つまり、最初からお客さんがついているので、この話はかなり魅力的に思える、とのことだ。

【18 山風蠱】

この卦の「蠱」の字、ちよつと馴染みがないし、ごちゃごちゃしているけど、よく見ると、スゴイ字だよね、「皿の上に三つの虫!」

この字からも想像できるように、この話はちよつとヤバイ。

表面は儲かるように見えても、恐らく内面は腐っていることを表わす卦だ。

そもそも化粧品会社の社長が、なぜ商社を通さずに彼女を代理店にする形で商売をしたのかがわからない。

社長が直に取引をしたい、というのなら、手数料などが浮く分、儲かることになるのだから、理解できる。

しかし、商社から代理店(彼女)に切り替えたところで、この社長の利益がそんなに変わるとは思えない。

それならば、慣れない彼女に外国で代理店をさせるよりは、すでに回っている商社に引き続きやってもらっていたほうが確実ではないか。

そう考えると、やはりこの話には何か裏があるように思えてならないのだ。そのようなことを、このサロン経営者に説明したのだが、

彼女としては不満そうだった。

もう乗り気満々の様子だったので、気の毒だがしょうがない。

私は経営者もしているので、占い師としてではなく経営者として相談を受けることも多い。

この話は、経営者として相談を受けたとして、カードを引かなくても、状況から判断したら、やはり、NGだ。

ましてや、カードでもNGなのだ。

経営者・渡辺としても、占い師・龍羽ワタナベ、としても、NGである以上、彼女には思いとどまってほしいものだ。

実践例6★35歳男性からの相談

片思いの女性がいるが、アプローチしてもいいか？という内容。

まず、四柱推命で2人の相性チェックをしよう、と思っただけれど、

この男性は女性の生年月日を知らない…

女性の相談者だと、普通は相手の生年月日くらいは、おさえているものだが、男性の場合はそうとは限らない。

確かに女性は男性に年齢を言いたくない傾向があるので、交際前だったら、生年月日のうちで、月日は教えても、年は教えないかもね〜

なので、生年月日を知らない男性に対して

「好きなオンナと生年月日くらい調べておけよ」と、責めるわけにはいかない。そしたら、こんなカードが出た。

【44 天風姤】

この卦☱は、一番下が「陰☷」で、他はすべて「陽☰」だ。

「陰☷は女性を、「陽☰」は男性を表すことから、一人の女性に複数の男性が群がっていることが想像できる。

「この女性、モテるでしょう？」と尋ねると、はい、モテます、とキツパリ！まあ、そんなんで、この男性は自信がなく、相談に来てくれたのね。しかし、このカードの意味はそれだけではない。

男性にとっては「色難」を示すのだ。

できることなら、こういう女性とは近づかないほうが賢明といえる。

もっとハッキリ言うと、悪女とか誘惑とか不埒という意味もある。

言いづらかったけど、そのようにこの相談者に伝えたところ、

「思い当たります。実はこの彼女、キャバ嬢なんです」と…

あーら、そうなのね

だとしたら、彼女はかなりのやり手、キャバ嬢としては成功するタイプよ。水商売の女性にこのカードが出たら、最高を表すもん。

この相談者の男性、このキャバ嬢にだいたい本気モードだったけど、入れ揚げたりしなければいいのになあ、と老婆心ながら思うのだった

実践例7★上海在住のクライアント(日本人)からの相談
中国企業に売った設備の代金(5〜600万円)が未回収。
日本の本社側は、相手企業を告訴することを考えているが、
果たして回収可能か？

【51 震為雷】

これは、「雷」を表している卦だ。

つまり、勢いがある、争い事が起きる、音はしても形が分からない、
などが主たる意味だ。

よって、裁判を起こした場合は、裁判には勝てるかもしれないが、
お金の回収は難しいかと思う。

そして、もっと詳しく知るために、何爻かをみてみると、「2爻」と出た。
2爻は「震来厲。億喪貝。躋于九陵。勿逐。」と爻辞にはある。

厲〓危ない 億〓大いに 貝〓古代のお金 躋〓登る 九陵〓高い所
勿〓くするな 逐〓追う

つまり、震(雷)が来ているので危ない、大金は捨てて、高い所に逃げた方がイイ、捨ててきたお金は追ってはいけない、という意味になる。

うくん、まさしく今回のご相談の案件にぴったりの言葉ではないか…

これは、気の毒だが、回収は不可能、裁判なんかにしてもお金と時間の無駄だ。

また、そんなことをすれば、余計な災いも降りかかってくるかもしれない。

気分は悪いだろうが、このお金のことは諦めて、

もうこの会社とは関わらない方がいい。

おわりに

「龍羽台湾流易占カード」を手を取ってくださり、ありがとうございます。実は、このカードは、構想とデザインに2年、その後自用に数部だけ印刷し、実際の鑑定で使用し始めてから、すでに3年もの月日が流れています。カードを見た何人かの占い師仲間から、「ぜひ、分けてください」「授業で使いたいから、30セットほど売って下さい」など、たびたび欲せられてきました。しかしまだ世の中に出す時期ではない、との判断の元、「もうしばらくお時間をください」と、お待ちいただいていたいました。そして自分が鑑定で使っているうちに、カードの絵柄がどうもピンとこないものなども発生したりしていました。

この度、ついに「龍羽台湾流易占カード」を世の中に出すべき時期が来たのを機に、何枚かの絵柄を書き直したり、カードの大きさを少し小さくしたりなど、自分が3年間使ってきたからこそ感じた点を改良しました。また、「易」の基礎がない方でも、すぐに占いができるようにと、解説本も作りました。若輩者につき「易」の解説に関しては、諸先輩方からみれば、稚拙に感じられるかもしれませんが、しかし、この解説本は、あくまでも「易」に親しんでいた、たく為の取っ掛かりになれば、その使命は果たしているのではないかと思っています。ですから、もしこの「龍羽台湾流易占カード」や解説本で「易」に少しでも興味を持たれたら、

ぜひ、本格的な「易」なり「易経」の本で、勉強していただければ、作者冥利に尽きます。

「龍羽台湾流易占カード」を世の中に出すにあたり、日本での出版において、T社の斉藤社長にご協力いただきました。また、改良前のカードを実際に使ってみてのアドバイスを下さったT・Oさん、カードの絵柄やパッケージのデザイン、その他諸々の煩雑な仕事を頑張ってくれた「龍の羽」のスタッフたち、皆さまのおかげでこうやって世の中に出すことができました。心よりお礼を申し上げます。そして何よりも、鑑定の場で私がカードを使用した際に、その鑑定結果に満足して下さった顧客の皆様がいたからこそ、こうして出版するまでにコトを進めることが出来たのです。本当にありがとうございます。謝謝。

このカードが皆様の人生をプラスにするためにお役に立てますことを願ってやみません。

2015年丁丑月 台北にて

龍羽ワタナベ

参考文献（順不同、敬称略）

- | | | |
|------|---------------|------|
| 井田成明 | 新訂現代易入門 | 明治書院 |
| 本田濟 | 易 | |
| 宇沢周峰 | 易占入門 | |
| 宇沢周峰 | 易占例集 | |
| 黄小娥 | 黄小娥の易入門 | |
| 易経読本 | 河村真光 | |
| 立野清隆 | サイコロを使った実占・易経 | |
| 高木彬光 | 易の効用 | |
| 柳下尚範 | 易入門―正しい易占いの要領 | |
| 安岡正篤 | 易學入門 | |
| 井田成明 | 現代易入門―開運法 | |
| 笠原維信 | 現代の周易 | |
| 鹿島秀峰 | 現代易占詳解 | |
| 三浦國雄 | 易経 | |