

易經初學者也能輕鬆使用

用易經卡解讀你的未來



新·龍羽
易經占卜卡
台灣流

詳解說明書

龍羽渡邊 著

新・龍羽台灣流 易經占卜卡

龍羽渡邊

Ryuha Watanabe

前言

各位有聽過「易」這個詞彙嗎？

若說是易者（占卜者）的易，或許就會恍然大悟了吧。

所謂的「易」，正式名稱為「易經」。本是一門三千年前誕生的古代中國哲學，也被稱是集宇宙觀之大成的一門學問。同時，易經同時擁有著占卜和學問的兩種樣貌。

而現在，以中國和日本為首，「易經」流傳至今仍風靡全世界。

以日本來說，伊藤博文曾仰賴易經決定日本的發展方向一事十分有名。且據說在日本頗負盛的化妝品公司「S堂」，其公司名稱是源自易經。

台灣方面，我則親口聽前總統李登輝先生說過他亦有在鑽研易經。

另外，因莫非定律而世界知名的美國哲學家約瑟夫莫非，及瑞士心理學家卡爾·榮格也都是易經的愛好者。因為他們的努力，易經才在西洋傳播開來。

那麼，易經到底是什麼呢？詳細的內容後面會解說，這裡先做個簡單的介紹。

「易經」中有一和--兩種符號，分別代表著陽與陰。單憑著這兩種符號就可將整個宇宙萬物解釋清楚。（這被稱之為太極）

若將一和--的符號三條重疊成一組後，便有各自的名稱。例如將代表陽的一三條重疊在一起，便會成為☰。而這樣的組合被稱為「乾」。反之，將代表陰的--三條重疊之後則成為☷。此組合則稱為「坤」。

用三條一和--構成的組合共可以產生八種。而這些就是構成「易經」的基本要素。

這八種符號分別代表「天」☰「地」☷「火」☲「水」☵「風」☴「雷」☳「澤」☱「山」☶。「易經」寫道：這世界中包羅萬象的任何事物，皆可由這八種基本要素做說明。

另外，這八種要素則稱為「八卦」，也就是日本俗諺的「算命會準的是八卦，不準的也是八卦」的八卦（笑）。

接著，把八卦符號上下兩相重疊後，則會變成六條一組，如此一來可產生 $8 \times 8 = 64$ 種組合，也就產生了六十四卦。

也就是說，「易經」就是用一和二 的 64 種排列組合（六十四卦）所構成的。



而要使用「易經」占卜，就必須從產生六十四卦開始。

六十四卦的產生方式有很多，在日本的主流是使用「筮竹」「八面骰」和「錢幣」等道具，而台灣則多用「米粒」或「古錢」來占卜。但不論使用哪一種道具，原理都是一樣的。依據「想問的事情」，解讀出現的 64 卦，這樣的流程便稱作為「占卜」。

另外我們前面有提到，易經不單是一種占卜的技術，亦是一門滿載東方思想的著作。書中不僅包含森羅萬象的宇宙觀，也訴說儒家思想的倫理與道德。

並且「易經」的範圍也觸及了政治、經濟、教育和醫學等。也因如此，在過去也有人將「易經」稱之為帝王學。賢明的先人十分重視這本充滿智慧的「易經」。於私，「易經」能作為生活的方針；於公，「易經」則能在政治或人事方面派上用場。

既被稱為哲學，又被稱為帝王學的「易經」，或許很難讓人把這樣的東西與占卜做連結。但正因如此，「易經」這種占卜方式，才會被認為無比準確。（正是因為準確，才能流傳三千年至今）。因此我認為，應該要讓更多的人能知道這種占卜方式，並希望能讓「易經」在大家的日常生活中派上用場。

但話說回來，雖然「易經」中的每一個六十四卦，都各自有獨自的名稱及詳細的解說。但名稱的意思也不好懂，解說更是多又難解。因此如果不是下定決心，打算靠算命來吃飯的人，學起來應該會相當辛苦。

所以我長久以來一直在思考，有沒有任誰都能簡單親近「易經」的方法呢？而我想出來的結果就是這副「龍羽台灣流易經占卜卡」。如同西洋的塔羅牌般，直接以視覺傳達牌義，讓任何人都能簡單地使用「易經」來占卜。

另外，畢竟原本的「易經」是三千年前的產物，其中一定有一些不符合現代社會，讓人感到違和的內容。因此在本書中，我除了對六十四卦進行解說外，也將64卦的內容改寫成符合現代社會，年輕人也能輕鬆理解的內容。也因如此，在本書中對64卦的解釋，和真正的「易經」相較之下，會顯得白話且僅取本意。這樣的作法或許會遭到堅守傳統的命理師的批評及責難也說不定。但縱使如此，我還是希望能讓更多人接觸到「易經」這個令人望而卻步的東西。若是大家能藉由這副易經占卜卡對「易經」產生興趣，那這副卡片不就有其製作的價值了嗎？

當您心中有所疑惑時，不妨就抽張易經占卜卡來看看吧。

當然在一開始抽易經占卜卡的時候，非得閱讀說明書才能理解卦的含義。但相信等您習慣了之後，應該就可以從圖片中啟發靈感。如此一來，您便可以開始相信自己的第六感。

我相信這副「龍羽台灣流易經占卜卡片」能夠提供你有用的資訊，並能讓您的生活變得更加幸福。

龍羽渡邊 於台北

著作／作者介紹

結語

158

162

52 艮為山
51 震為雷
50 火風鼎
49 澤火革
48 水風井
47 澤水困
46 地風升
45 澤地萃
44 天風姤
43 澤天夬
42 風雷益
41 山澤損
40 雷水解

132 130 128 126 124 122 120 118 116 114 112 110 108

64 火水未濟
63 水火既濟
62 雷山小過
61 風澤中孚
60 水澤節
59 風水渙
58 兌為澤
57 巽為風
56 火山旅
55 雷火豐
54 雷澤歸妹
53 風山漸

156 154 152 150 148 146 144 142 140 138 136 134

第 1 章

ICHING

易經的說明

易經的構成

在「易經」中，世界，或自然界中全部事物被分類為八種。這八種事物各自擁有其名稱，且分別代表不同的意義。而這八種事物則被稱之為「八卦」。

易有太極

是生兩儀

兩儀生四象

四象生八卦

（出自周易 繫辭上傳）



太極

子曰，「易始於太極」。太極，是一種存在於宇宙之間的觀念，也是創造萬物的母體。

兩儀

而存在於宇宙之間的太極，自然而然地產生陽（一）與陰（--）這兩種相反的現象。換句話說，自然界的所有事物，根據地方或時間的不同，皆可套入陰陽。

例如，陰與陽、男與女、天與地、高與低、美與醜、喜與怒、大與小、進與退、積極與消極、上與下、動與靜……等等。

四象

這即是再將陰與陽劃分為少陰·老陽·少陽·老陰這四類而成。

（這也可以視為四季）

八卦

接著再把上述的四分類劃分為八個種類後，就是所謂的八卦。藉由日積月累的觀察自然界和社會的變遷，或是山岳河川的地形後，得知天地自然是由天、澤、火、雷、風、水、山、地這八樣要素組合而成，因而用陰與陽的符號三條重疊後的方式表示出這些要素。像這樣使用陰與陽的符號組合而成的圖案則被稱之為「象」。

把八卦的下段，也就是下卦（內卦）與上段，也就是上卦（外卦）合成一組後，便成了八卦×八卦＝六十四卦的模樣。

易經的成立

太極

創造宇宙萬物的
母體

兩儀

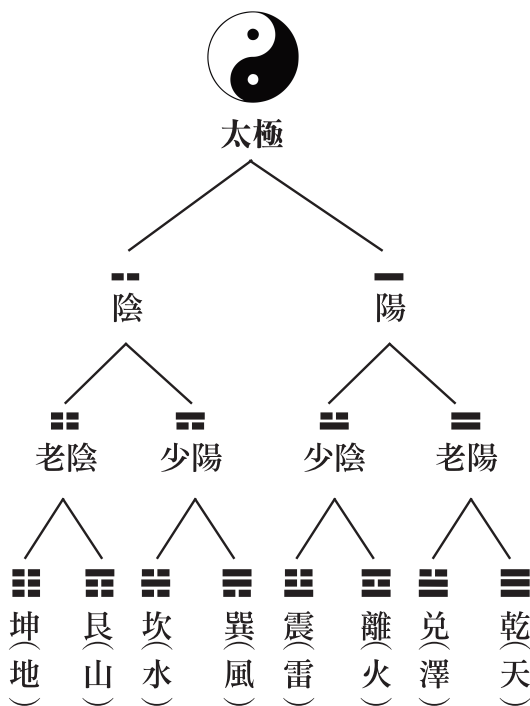
太極的表裏，
指陰陽

四象

將陰陽加以分割
成四組
(也可視為四季)




八卦


將自然界分類成
八種



☆ 經由八卦與八卦的組合，
形成了六十四卦

關於八卦，我簡單做個描述，請參照下表。

						卦名
坎	巽	震	離	兌	乾	自然
水	風	雷	火	澤	天	家庭
中男	長女	長男	中女	少女	父	人象
研究家·壞人·多情的人	旅人·商人·出家人	行動派·名人·主播	美人·藝人·作家	歌手·年輕女子	君子·夫·老闆	
陷	入	動	麗	悅	健	屬性
耳	股	腳	眼	口	頭	身體
一陽爻被二陰爻所包圍，使其陽氣無法發揮。雖然是一個代表困難、煩惱、辛苦及灰暗的卦，但對研究及修行則是一個好卦。	二陽爻壓迫著一陰爻，代表像是風一般搖擺不定，心有迷惘的意思。	一陽爻被二陰爻所壓制，代表一陽爻必須越過二陰爻向上。有著雷鳴、憤慨之意。	一陰爻介於二陽爻之間，有著外表光鮮亮麗之意。代表明亮美麗、俐落的事物。	二陽爻之上有一陰爻。通常大多是剛在柔之上，但本卦是柔在剛之上。另外，由於最上方之陰爻有開口的緣故，也具有多話的意思。	全部皆由陽爻所構成，為純陽之卦。代表剛毅、高大之物。	性質

	
坤	艮
地	山
母	少男
妻·勞動者· 認真的人	頑固者· 倔強的人· 年輕男子
順	止
腹	目
全部由陰爻組成的純陰之卦。代表柔順、包容力，還有大地之母。	代表上昇的陽爻在最上面，而代表下降的陰爻在下面，代表不動如山。有著頑固、中止的意思。

第 2 章

ICHING

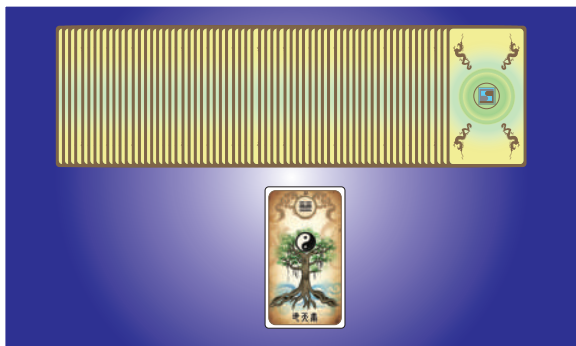
易經占卜卡的
使用方法

卡片的使用方法

在抽卡前，請先花約10～20秒的時間，將眼睛閉上讓心平靜下來。這是為了能讓自己的疑問得到正確答案的事前準備。若因為太亢奮而無法冷靜時，可以做些像是洗手、漱口、深呼吸、祈禱、冥想等，能讓自己的心情能夠平靜下來的事情。另外若是無論如何都無法平靜下來或是酒醉的時候，很難從卡片得到正確的回答，請隔一段時間之後再試。

① 首先，將卡片疊好後像撲克牌一般切牌。切牌的次數沒有限制，只要自己覺得可以就行了，或者反過來訂定自己一套的規則也可以。我自己的作法是一邊在心中默念想要詢問的問題，一邊切牌。切牌的次數沒有限制，大多憑當時的心情來切牌。另外，易經占卜卡不像塔羅牌需要看正位和逆位，所以不需要把卡片攤在桌上洗牌。

② 接著，在桌上把易經占卜卡排成橫的一列。當然排成扇形的話也沒關係，以自己的喜好來決定即可。但因為桌子一般多用於吃飯或是工作，為了讓生活空間和神秘的世界有所區隔，還請記得在桌上鋪上一塊布。另外，鋪上布之後也比較好翻牌。



③ 請一邊在腦中想著問題的內涵，一邊用左手抽出一張卡片。問題內容越具體越好，如此一來才能得到適切的答案。（註）

④ 每張易經占卜卡的卡面上都有標記卦名及編號，請依編號翻閱說明書，找到對應的頁數。但並非你詢問的問題都能得到完全適合的答案。像這個時候，我們必須參考卦的解說，來了解卦象所想表達的意思，同時發揮您的想像力。如此一來，必定能夠得出解答。

註：在使用易經占卜時，如果提出的問題含糊不清，那能夠得到的答案也會顯得含糊不清。不要問「我和現在的男朋友還可以嗎？」這樣的問題，而是該明確地詢問像是「我和現在的男朋友結婚的話，會幸福嗎？」或是「我和現在的男朋友分手會不會比較好？」像這樣明確的提問，才是正確使用易經占卜的方式。

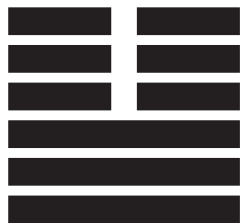
★關於二選一的情況

假設說，你同時得到了A、B兩家公司的錄取通知，但到底要選擇哪家公司才好呢？像這樣，碰上需要二選一或三選一的情況時，首先先想著A公司，抽出一張卡片；接著再想著B公司抽一張卡片。抽完兩張卡後，在將抽出來的卡片加以比較判斷。

當您已經對易經的內容顯得熟悉時，就可以不用一一翻閱說明書，可以根據觀看卦名或圖片時產生的直覺來進行判斷。

但其實正統的易經占卜，不單是要看各個卦（64卦）的意思，還要再另外確認構成卦的六條橫線（陰陽）的位置。因為每一條橫線都有其意義，我們也在說明書幫每條橫線編上號碼，依照1~6的順序，簡單解釋了每條橫線的意思。而這些線的順序則是從下往上，1在最下面，6在最上面。橫線正式的名字稱為爻，從下面數來分別稱為初爻·二爻·三爻·四爻·五爻·上爻。

上
五
四
三
二
初



不過關於爻的部份，我認為其實看不看都無所謂，主要還是依照您自身的習慣和對卡片的熟悉度來判斷就可以了。

而要找出這次占卜應該要看第幾爻的方法，就是再抽一張卡片，將那張卡片的號碼除以六，餘數就是我們要的爻數。（若餘數是0的話則判定為6）

【範例】抽到的第一張卡是11號地天泰。由於這張卡片就是針對你的問題做解答，還請務必好好理解這個卦想要表達的意思。若想要再進一步理解卦義的話，就再抽一張牌。假設我們抽到的是50號火風鼎，那麼 $50 \div 6 = 8$ 餘2，所以要看11號地天泰從下數上來的第二條（正確應稱為第二爻）。

也可以在抽了第一張卡片後，用六面骰子骰出的數字來判斷爻數。

如果再加上爻的判斷方法，易經占卜的內容就會變成64卦×6爻＝384種類。但因為這本書是針對易經的初學者為對象撰寫，因此對爻的部份只有簡略的說明。若是對此有興趣的人，我建議務必要研讀正統的易經。

★為提高易經占卜卡的準確度，請務必遵守以下的事項。

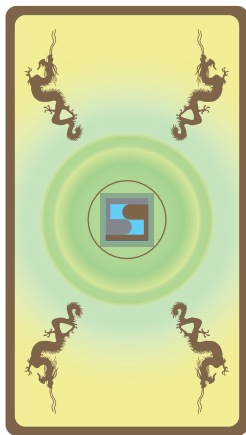
無論占卜結果為何，相同的問題請勿反覆抽卡詢問。這件事也是記載在易經中的一項規定。當然有的問題會因時間而改變狀況，但也請在首次占卜的數日後（最少隔兩週），再次詢問同樣的問題。

此外，若想占卜會危害他人、違反道義的壞事，奉勸還是住手的好。還有關於「死亡」的事情，我認為這也不是可以輕率地占卜的事情。

【關於龍羽台灣流易經占卜卡的背圖】

事實上，這個「龍羽台灣流易占卡片」背圖是擁有特別含意的。卡片中央的圓和中間的四角形，代表的是中國古代的钱幣（古錢）

在台灣和中國，從古至今在使用易經占卜時，大多都是使用古錢為道具。因為古錢和現在日本的錢幣一樣，都是圓形且正中央有四角形的洞。這代表著「天地人」的意思，古錢的圓形代表「天」，而中央四角形的洞代表「地」，然後錢是人在使用，也就是代表「人」。另外，也有人認為圓形代表「宇宙」，中央四角形的洞代表「現世」。



換句話說，人們在使用古錢的同時，也和天與宇宙連繫著。並由天與宇宙授予我們人類未知的力量，祈禱能藉由它帶領我們邁向正確的道路。

此外，位於圖片正中央的四角形，其中心的圖案代表著太極。如同前述，太極為易經的基本概念。

（請參閱太極之解說）

接著，卡片的四個方位都有著龍。龍在中國是代表神明使者的神聖生物，具有特殊的力量。歷代的皇帝服飾和持有的物品、裝飾品一定都會畫上龍的圖案的這件事，想必大家應該都知道吧？

如此看來，「龍羽台灣流易占卡片」的圖案，可說是滿溢著力量呢。因此光是擁有這副卡片，就能夠讓您的運氣大大提升，成為您的幸運物喔。

第 3 章

ICHING

易經占卜卡的
故事及解說

1 乾為天（上昇）

『乾為天』乃下卦為「乾」，
上卦亦為「乾」的卦象。



- 6：魯莽行事容易失敗，應退一步
- 5：能夠發揮實力
- 4：雖然仍有迷惘，但目標已近在眼前
- 3：遭遇危險時，小心一失足成千里恨。
- 2：聽從長者的意見行動
- 1：時機未到，未能發揮實力

卡片的故事

此卦若以陰陽來表現，則是一個下上卦皆都為陽的卦象。陽，象徵事情的進行如同男性般強勢爬升。換句話說，就是象徵事物將會雄飛突進的徵兆。

因此就各方面來看，都代表運勢佳且諸事順利。但順利並不是無中生有，而是自己積極去追求才能得到的東西。因此真正重要的事情是充實自己，且走在正確的道路。

相反的，正因為所有的事都是由陽所構成，所以容易表現得太過豪邁、自負、沒耐性或高傲而招致不好的事情發生。

整體運

由於是個不論做什麼都很少失敗的時期，因此只要有事前詳細訂立計劃，就不要疑惑地去執行吧。並且倘若遵從四德的仁義禮智行事，積極地面對事物的話，必定會有好的結果。還請不要鬆懈於準備哦。因為所謂的幸運，並不是會突然降臨的東西，所以唯有持續努力，才是成功的不二法門。另外，當自己的運氣上昇時，也要抱持著關懷弱者的善念。這樣的態度，會讓自己的運氣也會更上層樓。

工作運

如果現在有正在進行的的工作，或是策劃中的事情，就積極地向前邁進吧。因為現在正是運勢雄飛突進的時候，新計畫的策劃也會有不錯的進展。但若是過於自負的話，則可能會被人在暗地裡擺一道，因此務必要做好周全的準備，並循序漸進地行動。另外，若是有考慮轉職或是考取證照，現在正是付諸實行的好時機。

財運

是個時來運轉的好時機。在投資或投機行為上都能得到相應的收穫。另外也是個開新戶頭，展開新儲蓄計劃的好機會。給人禮物或是請客等等，會用到錢的都是好事。你現在為他人所付出的金錢，將會在未來化作實質的回報，或是能讓你的心靈感到充實的事物。

戀愛運

《單身》

運氣不斷地上升。覺得至今都沒有什麼邂逅的人，可以趁這個機會積極行動，參加聯誼或是婚友社都容易有不錯的機會。切記不要被過去的戀情給絆住，該是放眼尋找新對象的時候了。

《情侶》

這個卦有著萌芽的意思。如果是在考慮結婚的人，應該要積極地將想法付諸行動。但要是做出未考慮對方立場的事情，則有可能會產生衝突。當兩人陷入爭吵，並關係顯得惡化時，表現出謙遜的態度便可修復雙方的關係。但也有可能其實兩個人說不上是良緣。

2 坤為地（順從）

「坤為地」乃下卦為「坤」，上卦亦為「坤」的卦象。



- 6：過度彰顯欲望則會失敗
- 5：不要做自己本行以外的事情
- 4：禍從口出
- 3：時候未到，暫退一步
- 2：默默努力終會有回報
- 1：慎小事微

卡片的故事

此卦若以陰陽來表現，則是一個下卦和上卦皆為陰的卦象。陰是女性的象徵。此卦象與象徵男性的「乾為天」相同，有著預知幸運到來的意思。但它本身的性質卻和「乾為天」正好相反，是一個代表順從及寬容的卦象。也就是說，這是一個消極反倒比較容易獲得幸運的卦象。不要獨占鰲頭，做事情也不要太過於積極。在這種時候，應要選擇遵從領導者的指揮進行輔助工作，而不是站在領導者的位置指揮他人。這樣一來幸運才會到你身邊。相反的，因為六爻全部都由陰所組成，所以讓人容易陷入負面情緒，使得來不易的幸運溜走。

整體運

大致上都有不錯的運氣，且此卦代表可從偏女性的事物獲得幸運。若能像是重視健康及飲食一樣，充實自己身為人的根本，幸運自然會來到你的身邊。此卦象中所指的幸福，是屬於被動、無法強求的事物。因此唯有腳踏實地的努力才有辦法得到。同時，你現在面對的事情也是被動地在進行，因此別因為進度延宕而感到焦慮。

工作運

並不是做任何事都需要積極地行動。要建議經常聽取上司、前輩或周遭同伴的意見做參考，並留意事物的脈動。對於現在的工作，容易因為自己缺乏判斷能力，顯得優柔寡斷，變得躊躇不前。在這樣的情況下，不鼓勵去挑戰新的工作內容或是轉換跑道。但是若是已有在考慮幾個月後的新挑戰，那麼從現在開始腳踏實地努力是件好事。

財運

雖然有種財運上昇的感覺，但其實這份財運是來自於你日積月累的努力。說實話，現在反而是需要減少投資和投機行為的時候。就算你打算靠這些一獲千金，但結果恐怕是會讓你失望萬分。雖然投資房地產的運勢不錯，但是建議還是從長計議。

戀愛運

《單身》

即使是在談戀愛，也還是克制一下自己的熱情，不要太積極地逼近對方，否則會讓對方產生抗拒感。現在的你，比較適合去接受對方的愛，而不是緊追不捨。而在尋找新戀情的人，可以期待經由朋友的邀約遇見好對象。

《情侶》

雖然可以穩定的交往下去，但是因為沒有什麼動力，所以也很難發生像是結婚之類的重大變化。男性會顯得個性順從，略為消極，但意外地有種沉穩的感覺。但就女性來看，會覺得這樣的男性沒擔當，而感到不滿。倘若戀情的主導權握在女方手中，兩人的戀情有可能無法順利發展。

3 水雷屯（緩慢增長）

『水雷屯』乃下卦為「震」，
上卦為「坎」的卦象。



- 6：孤立無援，是個艱困的時期
- 5：重要的事情無法進行
- 4：與他人同心協力便能解決
- 3：面臨困難的時期而停滯不前
- 2：進退兩難，但會有人出手相助
- 1：自制自重且等待時機

卡片的故事

此卦表示的是，事情從一開始，就必定伴隨著多災多難的時期。若以自然界的法則來舉例，就像是在寒冬時要求種子發芽或結出果實是件不可能的任務一般。但若到了春天，植物便自然能夠發芽茁壯。同理可證，如果想要成功，必須要有很大的耐性。也就是唯有默默地一點一滴累積努力，才能獲得未來的成功之鑰。且若沒辦法順利進行時，須冷靜地等待運氣的轉變。就運勢來說，目前沒有辦法立即轉運，是個容易遇到許多無法自行解決之問題的時期。（四難卦：坎為水、澤水困、水山蹇、水雷屯）

整體運

雖然現在是停滯時期，但你的運勢就如同在水面下茁壯地發展。雖然即使努力也沒什麼成果或成效，但是還是必須默默努力以及日復一日的持續經營才行。另外，若碰上阻礙的話也不要焦躁不安，因為總有一天會有重見天日。減肥就是個好例子，就算無法立即見效，也要持續不懈的努力。

財運

是個非常艱苦的時期。應得的錢沒辦法得到，連投資也不太順利，儲蓄或是財產也沒有機會增加。遇到像這樣的情況，要特別注意不要自暴自棄以及不必要的浪費。並且要注意東西被偷或是信用卡被盜用之類意想不到的衰事。

工作運

就工作面來說，在這個時期你的知識和經驗都還不足，沒辦法得到顯著的成功或成果。因此先不要追求眼前的利益，應該要腳踏實地去做現在該做的工作。並一點一滴地努力累積自己不足的知識和經驗。在這個對於新事物來說運氣較差的時期，不建議轉職或是創業。

戀愛運

《單身》

即使為了邂逅新對象而展開積極行動，也沒辦法遇到好的人選。另外，若不知道對方的素行及個性就開始交往的話，可能之後會嘗到不得了的苦頭。像現在這樣的時期，與其追求新的對象，不如好好磨練自己或是精進自己的興趣。

《情侶》

是個雙方意見無法順利溝通的時期，應避免意氣用事。如果已經陷入吵架的狀態，但只要雙方都盡可能的不堅持己見，不讓問題更加惡化的話，彼此的關係還是有機會和好如初。另外，縱使你對結婚抱持著積極的態度，但對方尚未認真思考此事，因此很難有所進展。

4 山水蒙（曖昧）

『山水蒙』乃下卦為「坎」，上卦為「艮」的卦象。



- 6：容易產生爭吵，凡事須慎重
- 5：用真摯的心去傾聽上位者的意見
- 4：無法得到協助，容易孤立無援
- 3：若無節制則會失敗
- 2：即使有問題也能無事收場
- 1：跨出第一步很重要

卡片的故事

山水蒙的「蒙」指的是蒙昧無知的蒙。此卦代表著不果斷、不明快之意，也就意味事情正處於一個尚未成熟的階段。相反的，因為是在不成熟的階段，反而可能因某些因素而使之成長。也就是說，即使是在知識、經驗不足的未成熟階段，若能從好的上司、朋友、老師、家人中學習的話，就有可能成長。此卦出現時，學習變成是最重要的事。吸收知識需積極且懷抱熱情，並且也需要重視內涵的增長，如此一來便能得到好運。

整體運

雖然有發展及成長的可能性，但是運氣並不是那麼理想。同時，因為事情也面臨不太明確，很難洞悉的時期。所以若是專斷獨行的話，可能會不小心落入圈套裡。要記住，在這段時期自己的判斷容易出錯，無法成為最佳解答一事。像現在這樣的情形，最好還是表示敬意且虛心請教長輩、上司、指導者的意見和建議。如此一來，微弱的運氣也會被一口氣釋放開來，不再呈現堵塞的狀態。

工作運

與其抱持高不可攀的志向，不如切記一分耕耘才有一分收穫。若是不懂努力的重要性，則眼界會變得狹窄，該做的工作反倒變得無法處理，堆積如山。拼命去面對工作是不錯，但也應該要注意職場上的人際關係。能幫助你的，不只有自己的知識或是經驗，有時還需要四周人們的協助。

財運

財運雖然不佳，但是請不要焦急。現在不是該在意金錢的時候。只要沒有經濟上的困難，就可以說是件好事。四周流傳著一些賺錢的方法，但這些極有可能是詐騙，或是讓你大幅虧損的錯誤情報，請不要聽信這些傳聞。

戀愛運

《單身》

雖然沒有固定的對象，但也不須著急。因為太過在意最近有沒有不錯的對象，而四處尋求新邂逅的舉動，對你來說稱不上是個賢明的舉動。與其尋求男女之間的邂逅，不如更加重視身邊的朋友，並充實自己的人際關係吧。這樣一來，你所期盼的幸運邂逅便會來到你的身邊。

《情侶》

由於雙方都還不甚成熟，所以容易因為不了解對方的心情，而為一些瑣碎的小事爭吵。若你能察覺到自己的不成熟，便能將吵架的次數和想法南轅北轍的情況減少到最低。對於任何事情，建議你都應該抱持著謙虛的態度。至於結婚方面，目前還不是個適合的時機。

5 水天需（待機）

『水天需』乃下卦為「乾」，
上卦為「坎」的卦象。



- 6：有障礙，需要忍耐之際
- 5：守得雲開見月明
- 4：能夠脫離困境
- 3：焦躁行動的話則會失敗
- 2：受到批評也不要動搖
- 1：時候尚早，仔細思考

卡片的故事

此卦代表靜待時機，或是表示等待這件事的重要性。日本有句古諺：「如果杜鵑不啼，就等牠啼」。意指縱使現在時機未到，但也千萬不要輕言放棄。反之，即使時機快速到來，也不需慌張。無論什麼事情，只要在心中好好地擬定計畫，順其自然地等待時機即可。若是用其他話語來表達這個卦的話，也可說是一「欲速則不達」、「守得雲開見月明」等意義。等待也是行動中的一環，同時也能藉由等待而得到好運。此卦意含著，不論是什麼時期，事情若要有進展，就必須要有充足的準備（時間）。反之，若都沒有任何準備卻期望有所進展的話，則會招致凶兆。

整體運

即使自己陷入懷才不遇或身處於不甚滿意的環境，也不要望洋興嘆和煩惱。只要每天以真誠的態度去過日子，很快的就能得到夢想與希望（吉）。另一方面，若有事情等待去實現的話，無欲無求的心態是十分重要的。負面思考將會抹煞一切的可能性，必須要徹底地正向思考然後等待。如此一來事情才能夠順利的進行。

工作運

雖然目前是需要暫時忍耐的時期，但若抱持著目標持續努力工作的話，遲早機會會降臨到你身邊。若是對工作抱持著想要放棄的心情或是消極的心態，則自然不會有好事情。如果你平常就是以這樣的心態工作的話，請務必立刻重新思考自己的工作態度。而如果是平常就對工作樂在其中的人，只要對自己的作法抱持信心，等待機會的到來即可。此外，如果現在有打算計劃新事業或工作的話，將會容易受到四周的妨礙，進而產生阻礙。因此目前並不是個適合向前邁進的時期。

財運

不要因儲蓄和財產沒有增加而感到焦慮，目前並不適合做投資或是賭博。要讓錢財增加是需要一點一滴的累積的，請務必了解錢財並非一攫千金。另外也需要注意竊盜及詐欺。

戀愛運

《單身》
近期會有不錯的邂逅，一邊磨練自己一邊等待時候的到來吧。「相信」是最能招來運氣的方法。相反的，沒有必要刻意強求機會或是瘋狂地積極行動。另外這個卦象與飲食方面有所關聯，因此若有心上人的話，不妨約對方去吃個飯吧。

《情侶》

現在的兩人在乍看之下，很容易被認為是進入倦怠期或停滯期，同時彼此的關係也顯得躊躇不前。特別是結婚前的兩個人，在結婚方面的準備，也進行得並不順利，而且還有可能會受到周圍的人的妨礙。像出現這樣的狀況時，不需要勉強進行或是感到焦躁不安。不妨認為停滯的時間是為了將來能夠得到幸福的準備（猶豫）期。也不用急著要有結果（結婚），擁有平靜且穩定的生活才是最重要的。

6 天水訟（衝突）

『天水訟』乃下卦為「坎」，上卦為「乾」的卦象。



- 6：辛苦卻沒有回報
- 5：和解並解決對立
- 4：早點和解的話就能得到好結果
- 3：鞏固自己的守備範圍
- 2：其他事情也會遭受災難的波及
- 1：此時應暫退一步

卡片的故事

『易經』曰：「窒惕，中吉，終凶」。意即，在彼此之間產生了誤解，並以此為原因演變為爭執，導致情況變得更加混亂。此卦暗喻當你遇上這種情況時，與其硬碰硬，不如好好的思考解決方法或觀察情勢，才有機會打破僵局。也就是說要秉持中庸的精神，不要只想到自己，也要站在對方的立場來思考。若能以妥協的方式和解的話則是吉。另外若是與對方爭辯到底，不但雙方無法得到任何好處，也只是浪費時間和金錢而已。

整體運

運勢不能說很好。無論是做任何事，都常發生誤會，導致事情無法順利進行。且由於現在正值容易產生對立和問題的時期，因此爭執源源不絕。正可說是由誤解產生誤解，紛爭會造成更多紛爭的惡性循環之運。且會可能因為如此，讓過往建立起來的良好人際關係產生惡化。『易經』曰：「利見大人」。與其向上面的人尋求意見，不如尋找可以讓事情順利進行的協調點來的有利。

工作運

是個容易產生意見分歧，而造成工作室礙難行或產生問題的時期。若碰上這種時期，不如與上司、同事、朋友或家人好好談談吧。雖然可能會因為自己的意見沒有辦法傳達出來，而對他人給予的意見和忠告產生許多強烈的反感，但此時不要忘記以率直且謙虛的態度去接受。如此一來，工作上窒礙難行以及許多的問題便可迎刃而解。

財運

不論是從何而來的財富，都沒有辦法儲蓄起來。當然現在也是個容易在投資和賭博上誤判的時期。再加上有可能會有意外的花費而讓你煩惱不已。請好好思考如何去減少支出與損失，不要妄想一口氣翻盤或是一獲千金。

戀愛運

《單身》
有種會因個性和價值觀的不同，而與好不容易相遇的對象產生對立的感覺。並且雙方都會固執己見，互不相讓。如果演變成這種局面的話，說不定不要交往還比較好。若是目前沒有交往對象的話，在這段時間的邂逅都不能說是很好，所以與其追求對象，不如埋首於興趣之類的事物較佳。

《情侶》

雙方之間存在著許多誤解及問題，出現吵架及紛爭變多的徵兆。當這個卦出現的時候，表示持續吵架和爭執下去的話，可能會讓兩人的關係變得無法修復，進而分手也說不定。現在你必須做的，是先讓自己的想法顯得正面積極。還有重要的是不要堅持己見，對某些事情睜一隻眼閉一隻眼。「自己絕對是正確的」，這樣的想法，在愛情之中不見得是件好事哦。

7 地水師（爭端）

『地水師』乃下卦為「坎」，上卦為「坤」的卦象。



- 6：目前暫告一個段落
- 5：一旦鬆懈便無法順利進行
- 4：暫退一步，確認現在狀況
- 3：若自吹自擂則會失敗有貴人相助，
- 2：事情變得順利
- 1：最重要的是開始，千萬不可掉以輕心

卡片的故事

「師」，並不是教師的意思，而是代表戰爭（爭端）的詞彙。「地水」兩字就如字面是指地下的水，而在本卦中演變成地上的水流到地下匯集，造成了地上缺水，進而產生爭奪重要水源的戰爭（爭端）。由於戰爭會牽扯到許多利害關係，因此必須要師出有名，且需要能夠訂立致勝戰略的領導者。一般來說領導者都必須站在軍隊（人們）的前頭，並負有領導眾人走向正途的責任。因此擔任領導者一職，是件相當辛勞，且需要時常面對危險的工作。所以當此卦出現時，心中必須堅定信念，並且好好面對留心的事物。若是這些都能做到的話，勢必能夠打破困境，渡過難關。

整體運

現在的你，正處於容易被人視作團體中心人物的時期，因此你的言行舉止是否遵循正軌，將會是決定你是否能獲得好運的關鍵之鑰。總而言之，雖然今後很可能發生許多困難和危機，但重要的是秉持自己的信念去應對一切。只要能夠相信自己的信念，並貫徹始終的話，幸運自然會與你為伍。那麼要如何擁有信念呢？首先你必須要做的，就是懂得明辨是非，並選擇正確的道路前進。當你感到迷惘時，不妨就暫時停下腳步，冷靜並沈著地思考何謂正道吧。

工作運

現在正面臨一個嚴苛的狀況。不但有牽扯到利害關係的對立及困難，也可能產生糾紛。正由於現在是個腹背受敵的嚴苛時期，所以建議比起硬碰硬，不如藉機專心於充實自己的實力和累積人脈才是明智的選擇。另外，雖然擁有理想沒什麼不好，但過高的理想是沒有任何意義的。建議多聽取同事和上司，或是家人朋友的意見，還有別忘記要以客觀的角度去看待事物。

財運

若從事投資等平常不常接觸的事情的話，需要深思熟慮及慎重判斷。如果對自己的決斷缺乏自信的話，建議你還是避開有風險的投資行為。相反的，如果在深思熟慮後仍覺得可行的話，就不要迷惘，放膽去做吧。

戀愛運

《單身》

若是男性，容易處處留情，搖擺不定；而女性則容易出現情敵。但運勢不久就會上升。另外要注意，如果想要強行得到愛情，做出像是橫刀奪愛或是婚外情等行為的話，將會招來不幸的結果。

《情侶》

彼此爭吵不休，問題無法平息。若犯了被世間所批判的行為，必然會招來厄運。不論是想結婚或是離別，都需要深思熟慮及謹慎判斷。如果是重要的事情，請再多花一點時間去冷靜思考後再下決定。另外，現在也是個需要注意外遇的時期。

8 水地比（親和）

『水地比』乃下卦為「坤」，上卦為「坎」的卦象。



- 6：變更行動方針較好
- 5：放寬心胸
- 4：會受到上司的賞識
- 3：有可能會失算
- 2：不要被四周所影響
- 1：會碰上意想不到的好事

卡片的故事

『易經』中明載「比，吉」，意指本卦為代表幸運的卦象。水地代表的是於地上流動的河川，而為尋求水源，各式各樣的生物便會聚集在一起。若換做人，則代表相比相親，互相友善互助之舉，能使人際關係良好，並提升運勢。而為了要達成這些事，就必須了解自己，讓自己成為一個美好的人。如此一來便可結交到好朋友、同伴及合作者，更有可能建立良好的際關係及得到好運。

但另一方面，若只求河川裡的水（利益）的話，自然地你的四周便會聚集不好的人，若跟這些人有所交集的話，你的運勢也會明顯地呈現凶。因此你首先該做的，就是想像自己心目中理想的模樣，每天精進自己，並遠離不好的人事物。如此一來便能得到幸運。

整體運

若能夠達到人和的話，幸運和運氣自然會迎面而來。這樣的幸運及運氣，並非一己之力就能得到，而是要透過他人給予的評價，或者是要經由他人的協助才能得到。也就是說當這個卦象出現時，人際關係顯得特別重要。試著觀察一下身旁，確認自己是否以建立起良好的人際關係吧。若有不吝幫助你，也願意與你分享喜悅的朋友的話，就再好不過了。但要是你身旁沒有這樣的好朋友的話，不妨檢視自己是否經常幫助其他人。常言道：物以類聚，在緊急時是否有朋友願意對自己伸出援手，將取決於你平時對待旁人的態度。

工作運

若能在與同事和上司溝通的過程中，建立起互相協助的體制的話，工作將會適合得十分順利，同時這也會成為邁向成功的關鍵。但如果你對現在的職場人際關係抱持著煩惱，還請務必趁這個機會，重新檢視自己工作時的方式。如此一來，或許你就能理解人際關係無法順利的原因及理由了。

財運

若要共同出資或投資的話，目前是個好時機。另外，這個時期會為保持良好的入際關係，而花上比平常更多的交際費和婚喪喜慶等費用。但這些花費在日後都會以不同的方式回報你，所以不要太斤斤計較用了多少錢。若想要提昇財運的話，光靠自己存錢是不夠的，還需要看你對他人的表現。常言道金錢乃流轉於天下之物，給予他人喜悅，終會有一天會有回報的。

戀愛運

《單身》

你的願望和希望將會達成，是個順利且忙碌的時期。請積極地去接近有好感的對象吧。若還沒有特定對象的話，不要光是等待，要積極地去參與可以認識人的場合，或是透過朋友熟人介紹對象也可以。心態上應保持來者不拒，去者不追。

《情侶》

關係十分良好。為保持比平常更良好的溝通，應經常表達愛與感謝之意，如此一來才能更加了解對方，並加深彼此的羈絆。

9 風天小畜（障礙）

『風天小畜』乃下卦為「乾」，
上卦為「巽」的卦象。



- 6：不表露欲望，朝目標邁進
- 5：互相協助，共同努力，
事物便能進展
- 4：努力於自制自重，
且同心協力前進
- 3：蠻橫的態度無法達成目的
- 2：尊重值得信賴的人的意見
- 1：若是再次檢討則會
找到好方法

卡片的故事

「小畜」，意指障礙，停滯或儲存。雖然目前的障礙尚小，還可以克服解決的範圍內，但就整體現狀來看，事情進展的並不是很順利。而為克服障礙，除了必須要忍耐努力外，也需要多花點時間等待事情往好的方向發展。因此，現在的你必須邊抱持著能夠克服障礙及試煉的積極心態，邊觀察事情的發展。

另外，如果擁有良好的人際關係，則任何事都會有豐碩的結果。此外，本卦亦有難以離開彼此，暫時停滯的意味。

整體運

當出現這個卦時，就表示近期會碰上困難或障礙，或者是正遭遇這些情況。此時正是容易發生像是成功垂手可得，卻因為碰上困難或障礙而不得想要放棄的時期。但這個卦所代表的，其實是若能努力地克服困難及障礙，就能得到回報。人只要活著，必然會碰上困難及障礙，因此必須努力地避免慌張失措及草率行事。現在必須要做的，便事穩定地培養自己的實力，堅忍不拔等待時機的來臨。如此一來自然能開創一片天地。

工作運

相當遺憾地，許多事情都進展的不甚順利。意見無法統合，團隊合作也一團混亂，光是為得到一個結論就必須花上不少時間。雖然這是這麼說，但若是直接放棄，就永遠也沒辦法定案，也無法執行，離成功也就越來越遠了。因此重要的是，就算會有所錯誤，也必須去嘗試各種方法和解決手段。同時不能焦急，要邊觀察事態的發展，邊一點一滴的推展事物。

財運

雖然沒辦法得到大量的金錢，卻有機會得到一些額外的收入，也可能透過小額的投資賺到一點錢。但是相反的，也可能會因為臨時支出而感到焦慮。現在不適合購買需要簽訂契約的高架物品（如房地產或汽車等）。因為在這段時間裡，也難以得到品質優異的好東西。如果有想要的東西，建議你再等等比較好。

戀愛運

《單身》
在這段時間裡，很遺憾地難有遇到美好的邂逅。在你遇見好對象之前，似乎還得花上好一段時間。但不要因為沒有良緣就放棄，要時時提醒自己愉快地生活。至於正處在暗戀中的人，則暫緩一下攻勢。

《情侶》

對夫婦及情侶而言，現在是個容易發生問題的時期。如果是正在考慮結婚的情侶，則建議暫緩計劃，慢慢做決定。現在應該要好好觀察對方的個性及態度，不必勉強統合雙方意見。另外，雖然雙方可能會因為一些無聊小事而不停的爭吵，但應該要珍視這份為對方著想的心情。因為存在於兩人之間的障礙及問題，充其量不過是些小事，只要雙方能夠互相信賴，就不會有問題。

10 天澤履（禮節）

「天澤履」乃下卦為「兌」，
上卦為「乾」的卦象。



- 6：回頭反省
- 5：強制執行的話會招致災難
- 4：切勿鬆懈，應謹慎行事
- 3：做超出能力的事的話會招致失敗
- 2：不要勉強自己，也不要短視近利
- 1：保持原本、自然的樣子，不要彰顯欲望

卡片的故事

「履」為踏或是走的意思。此卦表示循序漸進、跟隨人道、注重禮節之意。若碰上平常沒遇過的情況，應有所警戒並謹慎地進行。無論碰上任何對象或狀況，只要遵照事物的常理進行、不偏離人道且注重禮節的話，便能避免危機及麻煩。反過來說，若有偏離人道的行為或行動的話則會招致凶兆。

整體運

正陷入非常危險及不安的時期。面對事物必須謹慎應對，遵循正道。此外與人之間的交際，應務必注重禮儀及禮節。不僅是對長輩，對同輩也應有所分寸。並且對晚輩及弱者也不可擺出高傲的姿態。無論做任何事都應該掌握好分寸，事情才能順利的進行。

財運

就各方面來看，現在是一個重新對金錢的使用有所認知的時候。請針對自己的收入，好好想想該在什麼樣的地方花上多少錢。還有現在也是該考慮進行儲蓄或購買保險的時機。另外建議重新檢視在娛樂、賭博、交友等的支出是否過多。

工作運

工作上迫切地感覺到危險及許多問題。若是能事先察覺這些危險及問題的話，就有機會平安無事地避開危機。而為避免這些問題，不僅在工作上需要謹慎進行，保持圓融且良好的人際關係也是其重點。也就是說，要比平常更加更注重序漸進及以禮待人。另外，在這段時間裡如果做了超出自己能力的工作，則會招致失敗，請盡可能地避免。

戀愛運

《單身》

在戀愛方面，剛好處於一個難以有進展的時期，但有機會結識與自己年紀相差較多的人。不過要小心這段關係可能會讓自己成為他人的婚外情對象，還請多加留意。如果有邂逅新對象，請必須好好確認對方的素行。

《情侶》

雙方應保持互相尊重的態度。俗話常說舉案齊眉，相敬如賓，越是親近的人才更該要以禮相待。若是因為習以為常而忽視禮儀的話，這段關係可能就會因此結束。另外，雙方雖然乍看關係很好，但卻一直無法走到結婚這一步的話，可能就是代表兩個人沒有緣份，並且要留意有可能會有外遇。

11 地天泰（泰平）

「地天泰」乃下卦為「乾」，上卦為「坤」的卦象。



- 6：至今的好運終結之際
- 5：徹底把握現況
- 4：努力於維持現狀，
貿然前進過於危險
- 3：心煩之事略多，需再加把勁
- 2：雖然積極行動是件好事，
但仍須顧慮周遭
- 1：與同伴一同進展事物

卡片的故事

「泰」，意指事物暢通。本卦象上卦為地，下卦為天，代表地之氣向下，天之氣向上，而在兩種氣交會之下，便能產生力量。換句話說，意思就是「若能與他人心意相通，則諸事順利」這個卦象在易經六十四卦中，也被稱之為好運的卦象。若是抽到這張卡，就代表沒有什麼事情需要擔心，一切都能順利無礙。不過縱使話是這麼說，但一切的順利都緣自於良好的人際關係。因此總是對周遭的人抱持著謝意及禮貌，才是做人處事的重點。只要有做到這些，你將會得到更多的好運。

整體運

任何事情都能順利發展，不需猶豫也不需恐慌。縱使有些令自己擔憂的事情發生，也能遇見貴人順利解決困難。若是遇見難解的問題，只要認真地持續努力，必定會有好的結果。另外，對自己有信心也是一個喚來幸運，引領自己走向成功的關鍵。請盡情地嘗試新事物，或是進行規模較大的挑戰吧。但是，要是你因為運勢太過順遂，不小心忘記要對人抱持感激之意的話，可是會嘗到苦頭的哦。

工作運

關於工作，有機會在各方面實現自己的期許。很有機會得到像是轉職或升官等機會，還請積極地毛遂自薦。此外，若是想展開新事業或是創業的話，現在也是個不錯的時機。還有別忘了穩固人際關係哦。藉由主管和同事的幫助，很多事情都會更顯得順利。最後提醒你一件事，無論工作再順利，也不要忘記「驕者必敗」這句話哦。

財運

現在是個就算你什麼也不做，運氣也會向你直奔而來的好運期。由於你正在走運，所以不管是投資還是投機，或是賭博、彩券之類的東西，都可以嘗試看看。但要切記，人還是要腳踏實地的過日子。此外，若是在這段期間內，為了周遭的人而使用錢的話，將來有機會得到好幾倍的回報。

戀愛運

《單身》

說不定會遇見自己的真命天子（女）。要是有意見感覺不錯的對象，請別光是等待，試著主動出擊吧。若是心中早有喜歡的對象，那也請趁現在積極地接近對方。不過雖說現在戀愛運正好，但要是太過囂張的話可是會狠狠跌一跤的。還請多注意自己的態度哦。

《情侶》

現正熱戀中。彼此的波長相符，是個做什麼都會很順利的時期。如果有在考慮結婚的情侶，建議兩位差不多可以開始準備婚禮了。而已婚者，則可以在這段時間內增進家人間的感情。請盡情享受家人一起出外吃飯或旅行的樂趣吧。

12 天地否（閉塞）

「天地否」乃下卦為「坤」，上卦為「乾」的卦象。



- 6：能夠如願以償，具有開運之兆
- 5：雖然不幸已遠離，但仍不能大意
- 4：光芒乍現之際
- 3：不能積極地進展事物
- 2：出現毫無關係的人，使事情變得混亂
- 1：和朋友一起努力於突破現狀，會得到好結果

卡片的故事

「否」，即是代表否定，也同時有閉塞的意思。在說明前一卦「地天泰」時也有提到，氣有著地之氣向下，天之氣向上的性質。但在這個卦中，天地各處於各自所屬的上下位置，換句話說就是天地之氣並未融合互通的意思。而天地之氣並未調和的情況下，和諧就會被打亂，變得難以控制。因此，當這個卦出現的時候，代表的是整體運勢皆為不佳的狀態，有著崩壞、亂無章法、消極等意義。在這種時候，無論面對什麼事情，以低調的態度避開災難才是首要任務。比起面子和外表，確實地與困難和麻煩保持距離，才是現在應該要做的事情。但只要度過這次的難關，在不久後的將來，好運將再次回到你的身邊。

整體運

你的運勢呈現衰退，是一個不管做什麼都會顯得不順的時期。在這段期間，容易不停地發生大大小小各式各樣的問題，因此比起迅速地解決困難，不如讓自己與困難保持距離才是最好的作法。在展開新計畫和對事物的積極對策方面，都很容易發生預期外的壞結果，所以還是保守行動的好。現在的你，適合悠閒地度過。只要暫時以不強出頭且保守的態度度日，機會必然會再次拜訪你。

工作運

不管什麼事情都呈現難以收拾的狀態，是個難以得到自己預想中成果的時期。如果你是在考慮轉職，或是開發新事業的時候出現這個卦，建議你稍安勿躁。縱使現在的工作略顯難熬，但若是能咬牙撐過去的話，將來出現好結果的可能性相當地高。另外，要是被託付了乍看之下可以嚐到甜頭的工作或是職責時，恐怕事情並不如你所想的是件好事。硬要說的話，很有可能會是件讓你麻煩纏身的事情。所以快想個辦法順利脫身吧。

財運

縱使進行了投資，也很容易陷入無法回收的狀態。因為這段期間可說是毫無財運可言，所以就投資失敗也是沒辦法的事情。另外，這陣子也是花費比收入還要多心理期。請先做好收支平衡崩壞，帳簿呈現赤字的心理準備。

戀愛運

《單身》

以與異性邂逅的運勢來說，實在不能說是個運勢很好的時期。就算邂逅了新對象，但似乎自己的心意無法確實地傳達給對方，對方可能也並不是真正適合你的對象。不過，像這樣的狀態並不會一直持續下去，請抱持著積極地態度繼續追求戀情。

《情侶》

容易因為一些小小的意見不合而導致爭吵，最糟的情況下還有可能會演變成分手的局面。要是你正在打算和現在的交往對象結婚的話，勸你還是再稍微忍忍吧。如果是夫妻的話，則建議你利用假日，或是刻意撥一點時間出來，讓彼此有個能夠獨自行動的時間。這樣一來，或許能讓兩人之間的不愉快得到緩和。

13 天火同人（協力）

『天火同人』乃下卦為「離」，
上卦為「乾」的卦象。



- 6：嚴禁逞強，建議先退一步
- 5：狀況漸漸變好，問題能得到解決
- 4：有可能因為誤判而導致計劃中止
- 3：自作自受，在途中遭遇挫折
- 2：若是堅持己見，則易發生問題
- 1：交際範圍擴大

卡片的故事

易經說，「利涉大川」。所謂的同人，可理解為眾人團結一致的意思。也就是說，大家各自提供自己的智慧，同心協力地推展事物前進的話，就算出現在眼前的是波濤洶湧的大河也能平安渡過一般，必然會得到好的結果。因此，這個卦象徵著團體行動為吉，單打獨鬥則為凶。請捫心自問你是否有著想要滿足個人私欲，自私自利的想法呢？當這個卦出現時，要記住團體的利益終將還原到你個人身上，不要為了一時的私欲而破壞大局。

整體運

只要和他人順利地建構協力體制，事情就會順利地進行。無論是煩惱或是問題，都不要自己一個人獨自解決，而是應該要仰賴他人的幫助，藉由溝通來解決事物才是最好的方法。在日常生活中，也不要光是想著自己能否得利，而是要多留心周遭的人及協力者是否也能分享到利益。如果你能抱持著這樣的想法，那麼你勢必能在最後達成自己的目的。換句話說，若是你為了個人的私欲而利用他人的話，你的好運則會急轉直下，變成壞運。

工作運

由於運勢正在向上提昇，因此在工作方面也顯得順遂。如果有像是團體作業、共同經營，或是異業合作等，需要與夥伴一同作業的事情的話，會比一個人單打獨鬥來得進展順利。但另一方面，這段時間的競爭對手也會變得比較多。像是競標或是找工作等，需要與人競爭的時候，場面會顯得激烈，整體的狀況會變得比較嚴苛也說不定。

財運

在用錢時，比起只為自己花費，不如多花點錢在家人或夥伴身上。如此一來，財運便會自然地轉到你身上來囉。但比起實質上的金錢回報，你更能感受到的是人脈的擴張及心靈上的滿足；也要抱持著關懷弱者的善念。這樣的態度，會讓自己的運氣也會更上層樓。

戀愛運

《單身》

進入了桃花運全盛期。尤其是在參加聯誼或是經由朋友介紹時，運勢會更強。所以請積極地參加像是派對之類的活動吧。當你決定要參加某場活動時，可不要光只是參加，要是能夠參與活動的策劃及提案，協助活動進行的話，更能招來好運。你將會在活動結束之後，與一個了解彼此個性，能夠信賴的對象建立良好的關係。

《情侶》

建議你多站在對方的立場及狀況來看待事情。如果你願意為對方著想，對方也自然會為你著想，如此一來，便能建立良好的關係。要是你有什么秘密瞞著對方的話，等事後一旦曝光，可是會發生慘事的。

14 火天大有（富裕）

『火天大有』乃下卦為「乾」，上卦為「離」的卦象。



- 6：努力得到回報，諸事順利
- 5：得到有能的助力
- 4：保持謙虛的態度，
高傲會導致失敗
- 3：沒有實力就無法成功
- 2：事情順利進展
- 1：時機尚早，
實力無法被認同

卡片的故事

「大有」，是指太陽在天上照亮四面八方的樣子。表示龐大之意。亦可說是自身擁有的東西相當巨大。由於這個卦有著巨大之意，所以也指其狀態盛大且豐富。簡單來說，如果把這個卦比喻成詩籤的話，那就是大吉，你所期望的事情都能實現。但反過來說，在易經中這個卦也有著驕兵必敗的意思。當運氣好的時候，若是失去了謙虛的心，那麼好運便會早早成為壞運。搞錯方向的自以為是，只會造成反效果，可說是人在幸運時的最強敵。

整體運

在各方面都進展的很順利。只要有確實地訂立好計劃，就可以毫無畏懼地順利進行。也就是說，當出現這個卦時，可藉由積極的行動，掌握到絕佳的機會。現在的你，應該是不論體力或幹勁都很充實的時候。此外，現在也是你作為被他人所依賴，以領導者的身份活躍的時候。不過，雖說運勢持續的在上昇，但也可別太得意忘形囉。

工作運

工作方面可說是事事順心，是一個能將你的實力百分之兩百發揮出來的時期。不要害怕失敗，盡情發揮你的手腕吧。展開新事業之際，以強硬的態度行事，也有機會得到成功。一切的事情都會向著對你有利的方向前進。但還請不要光只想著自己的利益哦。有可能會得到不錯的成功或升遷機會。

財運

財運相當順遂，有種相當良好且多的氣息。這段期間的臨時收入也偏多，有可能會得到預期外的大筆收入。由於金錢方面顯得寬裕，所以在生活面和精神面也變得有所餘裕。但正因鴻運當頭，便顯得貪心，進而失敗，最後搞得生活一團糟的模樣也是在預料之中的事。請務必切記，正因為運勢好，才要比平常更懂得控制內心的慾望。要注意過於自信只會招來不必要的浪費。

戀愛運

《單身》

由於進入桃花期，所以邂逅新異性的機會變多，也有可能有不錯的進展。現在沒有意中人的話，還請盡量積極地參與可以認識新對象的交際活動。已經有意中人的話，現在是個告白的良好時機。

《情侶》

運勢相當良好。雙方不會吵架，進展也相當順利。也是一個適合決定結婚的時機。已婚者的家庭狀況也相當圓滿。今後也請像現在這樣，繼續抱持著為對方著想的心。但要是女方太過胡鬧的話，也會有進展不順的問題。

15 地山謙 (謙虛)

『地山謙』乃下卦為「艮」，
上卦為「坤」的卦象。



- 6：內部有障礙
- 5：須聽取有能力者的意見
- 4：注意不得怠慢
- 3：努力維持現狀
- 2：只要謙虛，
自然能得到長者提拔
- 1：儘管努力

卡片的故事

「謙」，代表謙虛及謙讓的意思。意指人與人的往來，需要常懷尊重他人的想法。而這也是掌握幸運的不二法門。但這個卦告訴我們的，是要保持謙虛的態度，絕不是要對人表現出卑屈的態度。所謂的謙虛，是指心中懷有對他人的感謝，進而有禮的對待他人；而卑屈則是表面上露出謙遜的態度，但心中其實對他人嗤之以鼻。卑屈、缺乏責任感或馬虎的態度，都會讓你難得的好運溜走喔。

整體運

稍微壓抑自己的積極心態，並保持謙虛的話，事情自然會如你所願的發展。但如果抱持著「事情順利是理所當然」，或是「別人本來就應該要幫我忙」的態度行事的話，運氣可是會下滑的哦。無論對什麼事情，都要好好地抱持著感激之心才行。對現在的你來說，比起擔任出風頭的領導角色，更應該要像潤滑油一樣，讓團隊間的人際關係變得更加圓滑的中間人才對。就算那是個不起眼又只能默默耕耘的工作，但最終你的努力將會得到認可，連帶著把好运帶到你身邊。

工作運

是個忙碌於工作的時期。唯有默默耕耘才能得到收獲。還請趁著這段時間，與周遭的人建立良好的 interpersonal 關係。稍微把工作上的好處分給其他人的話，有助於 interpersonal 關係的建立。對現在的你來說，比起榮耀，謙遜才是該銘記在心的話語。就算得到了榮耀和名譽，對謙虛的人來說，工作上也不會有太大的變化。俗話常說吃虧就是佔便宜，就算現在能拿到的利益偏少，但成功終將會來到你的手中。

財運

現在不是挪動大筆資金的時候。硬要說的話，現在應該要以平實簡樸的心來面對金錢。當然，若像是募捐、或是參加自己以外的婚喪喜慶時，投入大筆的金錢也無妨。因為這些行為，最終將會為你帶來好运。

戀愛運

《單身》

男性將在這段期間進入桃花期。但是否維持謙虛的態度，將會是影響運勢的最大關鍵。要是太過自以為是，則很有可能會招惹到壞女人。如果是女性，而正巧妳現在也有喜歡的對象，那麼那個人很有可能是一名相當受歡迎的人。妳可能要做好與人爭奪對象的覺悟。建議妳還是先靜觀其變，等待時機吧。

《情侶》

不論什麼事情都以對方為優先的話，便會事事順利。太過表現自我主張反而會難以得到好运。建議多聽聽伴侶的意見，站在伴侶的立場來想事情。如果是尚未結婚的情侶，而戀人顯得自我主張強烈時，或許該趁這個機會重新審視一下彼此的關係了。

16 雷地豫（喜悅）

「雷地豫」乃下卦為「坤」，
上卦為「震」的卦象。



- 6：心的怠惰會連帶影響生活
- 5：問題堆積如山，手忙腳亂
- 4：得到助力，
有機會被委以重任
- 3：不要忘記自己的身份
- 2：重視自己的立場及職責
- 1：嚴禁怠慢

卡片的故事

所謂的「豫」，就是指喜樂的意思。就像是春雷乍響時冒出的新芽，在度過漫長的寒冬後，迎接暖春的喜悅一般明朗的狀態。也就是說，這個卦是表示如同自然界迎接春天時，毫不懈怠努力準備的姿態比任何事情都顯得重要的意思。也同時代表長期以來的辛苦及努力終於被世人所認同，或是運氣終於上昇的狀態。現在正是打起精神，積極向前的時候。

整體運

至今的辛苦及努力都將得到回報，無論從哪方面來看，都是人生中顯得明亮且快樂的時期。同時，也將會有許多的機會來到你身邊，做什麼事情都能順利地進行。在這樣的時期裡，千萬不要讓難得的運氣和運勢從手中溜走，請充滿自信，並抱持著積極的態度向前邁進。但要注意千萬不能得意忘形，冷靜思考也是很重要的。另外，平常就很努力的人則可以趁著這段時間盡情玩樂。藉由享受人生的行為，會讓你的運氣更加上升。

工作運

只要認真做好平常的工作，自然就會有好運。此外，也很有機會成功開創新事業。不要害怕失敗，請積極地努力嘗試。當然事前的準備也是非常重要，還請千萬不要疏於準備。同時也不要太過得意，要時時確認自己的判斷是否正確，或是工作的方針是否有所錯誤。還有要嚴守約好的交貨期。

財運

財運良好的時期。現在比起存錢，適當地花一點在玩樂上，會讓運勢更好。像是花費在和朋友的聚餐，或是旅行休閒等，都是不錯的選擇。少許的浪費會讓財運和好運更上一層樓。但要小心扒手和小偷。

戀愛運

《單身》

一直以來都單身的人，有機會得到新的邂逅。雖然很有機會與邂逅對象發展成戀愛關係，但還是先從朋友做起，慢慢了解對方的品性和個性會比較好。另外，雖然邂逅新對象的機會很多，但是因為這樣而自傲起來的話，恐怕會發生不得了的事情哦。

《情侶》

現在的兩人關係良好，沒什麼需要煩惱的事情，可以渡過一段相當愉快的時光。要是有在思考結婚的話，現在可以開始周詳地計劃了。現在也是個把戀人介紹給家人的好時機。或許你會對你的對象感到些許不安，但其實這一切都只是你想太多，並不會發生什麼大問題。

17 澤雷隨（跟隨）

『澤雷隨』乃下卦為「震」，上卦為「兌」的卦象。



- 6：不要受制於義理，要柔軟的思考事物
- 5：會被長者牽著鼻子走
- 4：被自私自利所迷惑
- 3：計劃能如你所想順利進行
- 2：拘泥於小利便會失去大利
- 1：廣泛交友將帶來好運

卡片的故事

「隨」，意指跟隨，也就是隨行在後。代表著跟隨他人、時勢，還有事物的意思。同時，如果你是抱持著喜悅的態度跟隨在後，便能得到好運。像在這樣的時候，若是自己妄下判斷、任意行動的話，很多時候會因為不合時宜，而導致失敗，或是得到遺憾的結果（也就是凶）。因此最好的做法，就是把自己當作四季一般，委身於大自然之中，不慌不忙地行動。此外，能用來判斷事物的時間略嫌短暫，因此必須要以臨機應變的態度來採取對應。只要依據自然的法則行事，就不會有難以掌握的事情。

整體運

雖然不能說運勢不好，但就是有種事情進展的沒想像中順利，進而容易感到不安。像這種時候，建議尋求他人的意見，並聽從其意見行事。沒有必要性地自行判斷，或是妄下定論。只要多花點時間對事物一一進行判斷，運氣自然會往好的方向發展。同時，有可能會依據狀況而產生改變目標的必要，但那並不是一件壞事。

工作運

聽從他人的意見行事，便能受到好運和幸福運的眷顧。關於工作的做法和目標，請不要覺得不好意思，積極地去請教上司和同事的意見吧。藉由請教他人的意見，你似乎會變得能夠完成至今尚未經驗過，更高階的工作內容。當碰到瓶頸時，建議先試著讓腦袋冷靜下來，等過了一段時間後再來重新思考比較好。這樣一來，到最後你想做的事情一定可以成功。

財運

從朋友或認識的人那裡聽來的投資情報或網路商業相關的資訊，最好還是不要全盤相信的好。因為一旦投入資金，結果非常可能會往壞的方向前進。在這段時間裡，與金錢相關的事物，有必要全都抱持著消極的態度會比較好。

戀愛運

《單身》

有個絕大的機會到來。在這段期間邂逅的對象，有可能成為你一生的伴侶，所以千萬要好好把握機會。但如果你是女性的話，則有可能會因為把新對象和前男友加以比較，而錯失良機。因此還請把過去的戀情封印住，向新的戀情奔去吧。

《情侶》

如果有交往對象的人，差不多是可以考慮結婚的時期了。現在的和戀人的緣份很好，盡情地邁進也無妨。但要是有什麼介意的事情的話，還是好好和家人或朋友商量一下。平常就看著你的人，最能給予你適切的建議。但如果是女性的話，有可能同時有真命天子和備胎。建議你最好是對真命天子一心一意。

18 山風蠱（腐敗）

「山風蠱」乃下卦為「巽」，
上卦為「艮」的卦象。



- 6：站在旁觀者的立場回避問題
- 5：得到助力，
可以開始再次挑戰
- 4：無法得到結論，
事情持續無法解決
- 3：直接面對障礙
- 2：以正面突破的方式切入問題
- 1：一開始雖然不好，
但會漸入佳境

卡片的故事

「蠱」是個並不常見的文字，但就字面來看，是由一個乘了三條虫的盤子所構成。虫這個字有潛伏於腹中之蟲的意思，也就是代表蟲在身體內部作怪。因此，這個卦也代表腐敗、崩壞和破壞。也暗示政治、經濟、文化、公司或家庭的混亂。但雖然這是個不管怎麼看都是凶的一個卦，但放著腐敗不管的行為才是最要不得的事情。換句話說，試著打破現在這個凶的狀況，才有機會看到新的希望。也可說是捨棄腐敗的部分，再建新事物的意思。因此不要再拖拖拉拉，盡快地展開阻止腐敗擴散的行動，讓事情產生轉機，進而再生成嶄新的事物。

整體運

各方面都陷入宛如通風不良一般的惡劣狀況，事物呈現停滯不前。並由於事情總是不如人願，讓自己的精神也陷入有些墮落的狀態。這種墮落的精神狀態絕對要趕緊解決不可。為了讓自己的狀態好轉，請不要被不好的事情纏身，也不要執著於現狀，盡可能地讓自己接收新東西，讓自己的周圍吹起一陣新的風吧。而已經變得不可行的東西，再怎麼努力也不可能回復成原本的狀態（狀況），就算你硬是把東西修復成原樣，它也無法再成為你的下一個希望。因此適時地捨棄無法挽回的東西，開始實行新事物，才是讓運勢好轉的不二法門。

工作運

公司組織或工作產生了腐敗（問題）的氣息。若是不去處理，放任腐敗不管，問題將會深深扎根，變得更難以解決。因此為了解決問題，必須盡快審視公司的組織、方針和做法上，到底出了什麼問題。以往那種委婉的做法無法做出了結，因此必須大刀闊斧的做出改革。只要能夠團結一致，就能夠突破困境，一同努力再建美好光景。

財運

在容易產生紛亂的現在，你的金錢觀也陷入了混亂。會不小心買下沒有必要的高價品，或是沉迷於股票投資與賭博，甚至淪落到要去借錢的地步。要記住，錢絕不是從天下掉下來的，稍微注意一點吧。

戀愛運

《單身》

總是找不到好對象的人，或許是你個人的想法和行事風格有些問題哦？不妨試著重新審視一下自己吧。另外，這段期間的邂逅，很有可能最後不會有好結果。

《情侶》

不行的事情就是不行。如果你經常對戀人抱持著不滿，或是不停地吵架的話，或許該是痛下決心，試著暫時分開一陣子的時候了。如果是夫妻的話，則要在雙方的摩擦還輕微的時候盡快解決，不然有可能會變成一發不可收拾的局面，至於糾纏不清的孽緣，也該在此刻做個了結。

19 地澤臨 (希望)

『地澤臨』乃下卦為「兌」，
上卦為「坤」的卦象。



- 6：秉持誠意處理事情
- 5：提拔優秀人才
- 4：尋求協力者
- 3：顯得大意，有可能會失敗
- 2：運勢旺盛，
堅毅樸實地前進即可
- 1：與好人意氣相投

卡片的故事

「臨」和「鄰」發音相同，有著好運即將來到身邊的含義。現在可說是離終點僅有一步之遙，讓人振奮不已的時候。但不管做什麼事情，比起達成，更重要的是努力的過程。俗話常說「千里之行始於一步」，既然碩大的成果即將完成，那就更不能輕忽大意，必須一步一腳印地確實完成每一步才行。因此，雖然對現在的你來說，成功垂手可得，但可不要太過得意，記得保持謙虛的心。另外，以8月為首，舉凡8日、8點、8週、8個等，與8相關的數字，將會是你成功的關鍵。

整體運

運氣正在上升，有朝著盛運發展的感覺。但要是沒有確實地一步一腳印地前進的話，就算原本運勢再好，也不會得到什麼好結果。雖然有可能會發生一些讓你嚇一跳的事情，不過那也不是什麼大事，可以不用在意繼續前進也沒問題。如果你是上位者的話，記得要以寬大的胸襟包容下位者，並成為他們的指標。這樣的話，你的運氣會變得更好。

工作運

工作相當順遂，有著能得到好結果的預感。對工作本身感到充實，且想要對新的事業或工作進行挑戰。縱使是乍看之下困難的道路，鼓起勇氣前進的話便是吉。此外，有機會得到長輩的提拔，請試著毛遂自薦看看。如果你是站在領導人立場上的話，則請傾力於培養後進。

財運

財運顯得安定，是個可以為將來的資金計劃做準備的好時期。在這段期間裡，交際費方面的花費會比以往來得多，但這些花費對你來說都會有好的影響，所以不用太斤斤計較。另外，現在是很適合展開網路商業的時機。

戀愛運

《單身》

接下來會有好幾個新的邂逅，可以抱持著期待。對新認識的朋友，可以稍微仔細觀察一下，說不定能在其中找到好對象。另外，已經找到好對象的人，接下來將會有不錯的大幅進展。是個可以邊想像著彼此的未來，邊培育著愛情的良好關係。

《情侶》

大抵上是良緣，但要切記，別因為順利而忘了謹言慎行。請務必尊重戀人。另外，擔心會不會失去戀人這種負面的想法，才是招來壞運的原因。可別忘了積極向前且互敬互愛才是戀愛的基本原則哦。若是在考慮結婚的話，現在正是談論這件事情的好時機。要是再拖拖拉拉的話，則可能會錯失良機。

20 風地觀（觀察）

「風地觀」乃下卦為「坤」，上卦為「巽」的卦象。



- 6：若是不被周遭所迷惑，則吉
- 5：誠心誠意的接待事物
- 4：在精神方面的滿足度很高
- 3：一步一腳印地確實前進
- 2：不要去處理大事，先處理小事
- 1：不要單以外表做判斷

卡片的故事

「觀」，也就是觀察。象徵對事物從上到下仔細觀察，或是深思熟慮的卦。人在不順的時候，會變得像是得了近視眼一樣，只看得到眼前的壞事、不停地煩惱過去的失敗，進而做出錯誤的判斷。而這個卦告訴我們的，就是要把目光從眼前的事物移開，仔細觀察周遭，看清事物的整體才是正確的作法。如此一來，你說不定就能以與過往不同的觀點來看事情。但多少還是有可能會接收到錯誤的情報，所以要謹慎判斷。此外，這個卦對於精神面的東西（教育或宗教等）來說，是一個好的卦；但對像經濟之類偏現實面的東西來說，就不是個好卦了。

整體運

你所遭遇的事物或現象，現在正不停地變化著。在過去你所知的事物，並不能保證它到了現在依舊還是真實的。反過來說，以前是虛偽的東西現在也不見得是假的。所以試著把心中的既定觀念放下，重新審視一下自己所處的環境和境遇吧。當這個卦出現的時候，比起採取積極的行動，更該認清現在自己的立場，並思考自己該採取怎樣的行動。基於如此，就算現在達到的成果並不是明顯可見的碩大成果，但也就先到此打住吧。深思熟慮後的行動將會為你帶來吉運。

工作運

在工作的各方面都要慎重行事的時期。由於運氣偏弱，因此若是過於貪心，什麼都想做的話，就結果來說並不會太好。現在是個比起同時著手於各種工作，更該仔細思考，選擇對自己最有利的手段來行動的時期。相信現在你的手邊一定有個不甚順遂的事情，但請不要光拘泥在那一件事務上。另外，就算聽到一些傳聞、中傷或錯誤的情報，也請不要被其迷惑。

財運

是個策劃未來經濟方向的時期。比起眼前的金錢，你應該要想想將來，並重新審視自己的儲蓄和保險會比較好。另外，在這段時間裡，會因為好面子而請朋友吃飯，或是買下不符合自己身份的高價品等，做出不必要的花費。所以建議你，不要帶信用卡和太多錢出門比較好。

戀愛運

《單身》
在追求新戀情的人，你的標準會不會太高了呢？在你對別人一一挑剔的時候，你是否變得搞不清楚自己是什麼人了呢？對你來說，站在客觀立場上好好觀察自己這件事情，看來是相當必要的呢。唯有看清現實，才能讓你找到適合你的另一半哦。

情侶

關於對兩人來說相當重要的決定（也就是結婚），建議現在不要立刻下決定，再花點時間思考一下比較好。像是對未來的展望、彼此的價值觀等，這些都是還要在互相理解的部份。另外，愛情長跑以久的情侶，要是一直維持現狀下去的話，這段感情很有可能會自然消滅。

21 火雷噬嗑（妨害）

『火雷噬嗑』乃下卦為「震」，
上卦為「離」的卦象。



- 6：沒有計劃的前進容易導致失敗
- 5：可以除去障礙
- 4：辛苦有所代價，終將達成目標
- 3：雖然辛苦卻徒勞無功
- 2：毅力堅強的努力
- 1：貿然前進會招來危險

卡片的故事

『噬嗑』的意思，是指咬合，也可以說是咬碎的意思。而這個卦所代表的意義，就是現在的狀況或是狀態中有所障礙，令事情無法像牙齒咬合一樣順利，因此必須排除障礙。而藉由排除障礙這個行為，能讓許多事情的面貌都顯得明朗起來。也就是說，除去障礙後就萬事順心了。但是，這也僅限於堂堂正正，光明磊落的行為。此外，所謂的障礙，並不僅限於有形之物。障礙有可能會存在於自己心中，也有可能與人際有所關聯。另外，這個卦也有不愁吃穿的意思，換句話說，也代表生意興隆。

整體運

無論是什麼事情，都容易發生障礙及問題的時期。現在唯有積極地去除障礙，努力解決問題才是唯一的解決方法。為解決問題，雖然需要許多睿智的思維及果斷的決定，但只要抱持著正向思考來努力，勢必會得到幸運和運氣的。就算滿足於現狀，覺得維持現狀即可，但就結論來說，根本無法維持現狀，運氣只會不停地下滑。「要是自己能再上一層樓，成為一個成功人士的話該有多好」一邊想像著自己成功後的姿態，一邊付諸行動的動力可說是比什麼都來得重要。另外，現在不是對新事物出手的時候。

工作運

你個人的工作顯得不順遂。如果你感覺四處碰壁，有點走投無路的話，或許是因為在你的身邊有人在阻礙你的工作。或者是因為你現在的工作模式或做法上有什麼不好的習慣也說不定。建議請重新審視一次周遭及自己。基本上這個卦代表的是商業繁榮，所以只要努力，必定會有所回報。但在展開新工作項目或事業上，則需謹慎考量。

財運

進行投資和投機行為的好時機。但請不要光依賴你的第六感，而是確實地利用統計學或專業知識來進行判斷。在房地產買賣方面，正好碰上增值的時期，只要好好交涉的話，會有一個不錯的結果。

戀愛運

《單身》

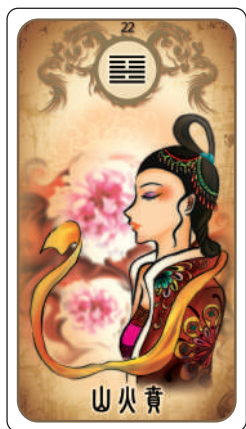
雖然會有難得的邂逅，但對方似乎是個在生活，或是異性關係方面有點問題的人。雖然愛情本來就是障礙越多，越讓人燃燒的東西，但還是先以解決問題為優先考量吧。另外，總是沒辦法遇到好對象的人，可能要稍微反省一下自己的生活態度囉。

《情侶》

在想結婚的兩人之間，會出現反對的聲音，或是有妨礙者出現。總而言之，就是無法順利進行。現在的你們，除了一一排除掉這些困難外別無選項。雖然會花上不少時間，但最終是可以順利結婚的。另外，在這段期間可能會和戀人吵架，但只要能夠再次和好如初，相信你們會因此更了解彼此喔。

22 山火賁（裝飾）

「山火賁」乃下卦為「離」，
上卦為「艮」的卦象。



- 6：追求精神面的滿足之時
- 5：不要愛慕虛榮，
貫徹質素簡約的精神
- 4：懂得分寸
- 3：比起外表的裝飾，
堅毅樸實才重要
- 2：遵從長者的意見較好
- 1：不需華美的裝飾，
以最自然的原貌

卡片的故事

「賁」有著裝飾的意思，代表美麗的裝飾、擦得亮晶晶的東西，或是幸運即將到來的意思。也可說成接觸或鑑賞美麗的事物為吉的意思。但雖然美麗的外表是很重要的事情，但也千萬別忘了裝飾自己的心。舉例來說，就算你覺得現在真的很不走運，但也還是要抱持著開朗積極的態度生活才行。另外，如果你覺得現在運勢很好的話，反而要小心接下來運氣有可能下滑哦。

整體運

不可以光是拘泥於外表，而忘記磨練自身的內在。人不能只在意外表，必須要時常保持著正向思考，才能讓幸運及好運降臨到自己身邊。反過來說，若是緊閉自己的心，或是抱持著負面思考來過日子的話，運氣可是會逃之夭夭的。在這段時間裡，可藉由接觸文化或藝術作品，讓你的運氣向上提升。

工作運

無論被拜託怎樣的工作，都嘗試看看吧。為自己設下界限來選擇工作的話，會變得難以得到新的工作機會，同時運氣也會連帶著一起下降。如果有人拜託你工作的話，要把它視為一種幸運，並欣然接受那份工作。如此一來，好運也會來到你的身邊。但如果是和契約或交涉有關的事情，請勿必調查一下其背後是否有所黑幕。因為那份工作很有可能會是個金玉在外，敗絮其中的東西。

財運

變得介意外表（或好面子），因此生活漸漸變得奢華起來。但這樣用錢的結果，只是讓自己背了一身債。這一陣子，麻煩請你看好你的錢包，不要亂花錢。當然，現在也是個不適合於投資和賭博的時期。不過如總是打算投資自己的內涵，或是想把錢用在與藝術相關的東西上，則不會有問題。

戀愛運

《單身》

有著邂逅異性的緣份。尤其女性可以試著打扮的比平常更加漂亮一點也不錯。但是，若是男女雙方都過於虛華的話，可是馬上會被看穿的哦。所以也不要打扮得太過頭囉。如果已經邂逅對象的人，則要好好觀察一下對方才行。因為你覺得不錯的這個人，有可能是個虛有其表的人。

《情侶》

對正在考慮結婚的兩人來說，似乎有著微妙的不平衡感。雙方是否在家環境、經濟狀況、或是工作方面，有人稍微浮誇了一點呢？建議彼此坦承地、老實地好好談一談比較好哦。

23 山地剝（崩壞）

『山地剝』乃下卦為「坤」，上卦為「艮」的卦象。



- 6：慎重地處理危機
- 5：能得到上位者的協助
- 4：由於是緊急事件，需快速地處理
- 3：雖然是凶運，但若能誠實以對，就不會有問題
- 2：相當危急的狀態
- 1：危險逼近身邊

卡片的故事

「剝」有剝取和剝奪的意思。或許說成土石流會更容易了解吧。這正是一個代表崩壞的卦。顯示出像是生病或謀反之類的壞事接連發生，相當嚴苛的狀況。並且這個狀況就像是人類無法違抗大自然的力量一般，是以你自身的力量無法解決的事態。由於現在顯得無計可施，所以也不需要太過逞強，等待才是對現在來說最好的解決之道。但相信只要越過寒冬，春天遲早會來臨的。

整體運

你的運氣正被危險緊緊盯上。請不要無謂地消耗自己內部的能量，並為接下來會發生的事情好好儲蓄能量吧。如果你正在進行某件重大的事或計畫，建議你先暫時中止，觀察一下四周的狀況和狀態吧。要是以現在的狀態勉強進行的話，會因為產生障礙而導致失敗。只要好好地反覆演練計畫，並等待時機成熟的話，好時機遲早會到來，能讓你回復到最佳的狀態。

工作運

工作的不順還會持續下去。無論做什麼都不順遂，應該是個讓你感到焦躁的時期。依情況而定，你的公司有可能會陷入倒閉的危機。有可能是你自身面臨到降職、裁員、時運不濟等問題。在這種時候，可以試著把它想成是你的轉換期，冷靜地評估自己的狀況。所謂欲速則不達，焦急只會讓情況更加惡化。人生有高低，這份惡運並不會永遠持續下去，所以現在就稍加忍耐，渡過這個難關吧。

財運

由於預期的花費大幅增加，會讓你的生活感到明顯地感到拮据。但縱使如此，也還請不要向借貸一途出手。這個時期能做的，只有盡可能的降低無謂的開銷，靜待運氣恢復而已。另外，如果被人家委託擔任連帶保證人的話，絕對要拒絕。

戀愛運

《單身》

無法期待有好的新邂逅。就算有新的邂逅，對方可能也稱不上是個好對象。最糟糕的狀況，則是有可能遇到結婚詐欺犯。所以一定要多加留意。由其如果你是女性的話，要特別注意不要太過輕易墜入情網，不然可能會發生讓你後悔的事情。

《情侶》

在你們之間，似乎抱持著某種障礙和問題的感覺呢。再這樣下去的話，兩人的關係孕育著崩壞的危險。建議稍微拉開彼此的距離，觀察一下狀況說不定會比較好。另外，現在也是有容易發生外遇、三角關係和禁忌之戀這種壞狀況的時期。

24 地雷復（復活）

「地雷復」乃下卦為「震」，上卦為「坤」的卦象。



- 6：優柔寡斷，失去方向
- 5：不依靠他人，獨力突破困境
- 4：困難的狀況下，需要改變方針
- 3：接二連三的失敗，讓人心生迷惘
- 2：復活、復歸之際
- 1：不適合開始新事物

卡片的故事

「復」，意思是回復、回歸根本的意思。也就是一個壞的狀態（惡運）離去，讓人見到好運即將歸來徵兆的卦。意指現在正是寒冷黑暗的冬天離去，滿是生機的春天萌芽之際。但雖說運氣開始回復，但仍屬於柔弱無力的狀態，因此若是太過逞強或粗心大意的話，可是會讓剛長出來的新芽枯萎的。另外，這個卦也有同一件事再三重複的意思，因此萬萬不能著急。不過，對戀人復合、打算再婚，還有正在進行公司重整或即將復職的人來說，這個卦可說是再好不過了。

整體運

現在是復活及復興的時期。雖然運氣有緩緩上升的感覺，但由於時機尚未成熟，所以等真正完全復活為止，還需要花上一些時間。為此，我們首先要仔細地準備，才能得到好的結果。另外，這個卦對到目前為止運氣顯得低落的人來說，是個象徵大好時機到來的卦。現在正是喚醒一直保存於心中的東西，向前邁進的時候。還有，7這個數字會成為你的幸運數字。像是7天、7號或是7人之類的。

工作運

只要不太過隨便於工作，或是強硬地推進計劃的話，運氣都會是站在你這一邊的。不要著急循序漸進的話，自然一切都會很順利。同時，你的業績或成績也會隨著運氣再次復活。此外，關於復職、再就職、重考和再次挑戰等，有著「再次」之意的事情，無論哪樣都會是吉。

財運

財運也呈現復活好轉的跡象。在投資方面，至今有所損失的人，應該能在這段日子裡取回虧損的金額。借給他人的錢或物品似乎也會被歸還。關於購物方面，像是中古屋、中古車或二手書等，有機會在回收品中挖到寶。此外，這陣子的資金運用也顯得相當上手。

戀愛運

《單身》

戀愛運有在上昇的趨勢。說不定會有和以往在意過的人，或過去的戀人再會的機會。可以對參加同學會一事抱持期待。一直對過去的戀人難以忘懷的人，不妨試著連絡對方看看？很有可能再次復合哦。另外，比起追求嶄新的對象，其實在你認識的人或朋友裡，似乎也有可以列入考慮的對象哦。請再一次好好看看周遭的人吧。

《情侶》

現在正是構築彼此信賴關係的最佳時期。至今發生在兩人周遭的紛紛擾擾就像是假的一樣，全都會消失不見。現在就算吵架也能馬上和好，因此非常適合於修復彼此的關係。同時這也是個代表復活，對再婚來說是個相當好的卦。無論如何，兩個人積極向前地好好談談這件事情是非常重要的。

25 天雷无妄（自然體）

『天雷无妄』乃下卦為「震」，上卦為「乾」的卦象。



- 6：衝得太快，發生因思考不周而起的災禍
- 5：不得大意的狀況
- 4：為了不再惡化，固守現狀
- 3：發生出乎意料的災禍
- 2：會發生意料之外的好事
- 1：依照自然的狀態行動

卡片的故事

「妄」這個字就如同妄想這個詞一般，有著胡亂、虛偽、混亂的意思。而在妄之前加上「无（無）」字，就變成了沒有說謊、不混亂的意思。也就是說，變成依自然而行，或是將自己交付給原來的狀態的意思。不管怎麼說，這都是一個顯示良好狀態的卦。但事實上，事情要隨著自然情況發展，其實是件相當困難的事。這個卦一方面告訴我們依自然而行便能得到好運，一方面告訴我們若是刻意做出某些行為，或是抱持過多不必要的慾望的話，則有可能會讓現在的狀態崩壞。

整體運

以無欲或自然狀態進行的話，吉。雖說可能事情無法隨自己的心意進展，但不思考對策或做小動作，任事情自然發展反而會讓一切變得順利。另外，在這段時間裡，很容易發生難以預料，像是意外、天災之類的事情，還請多小心。尤其是當你的心思或言行不正時，更有可能會發生災禍。不要違背自然或命運的走向，正正當當地過活一事對現在的你來說，是比什麼都來的好。

工作運

不要做太大的挑戰。謹言慎行，默默地好好做好自己的本業，會讓你的運氣上昇。但由於現在是很難被認同實力的時期，所以升格考試或轉職方面會顯得太順利。就算動用些小手段，最後似乎還是會失敗的樣子。現在不要去思考成果、報酬、出人頭地這些事，抱持著自重且無欲的心持續努力的話，總有一天會得到回報的。

財運

像是投資和副業等非本業的事情都會顯得不太順利，所以還是稍微收手的好。當然，像是賭博或樂透這種東西，根本也和把錢丟進水裡沒兩樣。此外，預計要入賬的錢也有可能會被拖延。建議最近的購物盡量只購買像是日用品之類的必需品，才是聰明的作法。在這段時間裡，不要做不必要的花費，致力於節約吧。

戀愛運

《單身》

現在不是能夠期待有新邂逅的時期。所以說，就算你再努力地追求新邂逅，恐怕也不會有什麼好結果。縱使為了戀愛演練許多對自己有利的方法和作戰，但八成都不會太順利。所以建議你不要做些多餘的事，讓事情隨自然發展才是最好的。

《情侶》

你自然的行為舉止，和為對方著想的那顆誠實的心比什麼都來得重要。如果有打算結婚的對象，建議你先不要馬上下結論，暫時再觀察一下比較好。如果是夫妻的話，這個卦出現了兩人很容易陷入爭吵的暗示。爭吵的理由多來自於對另一半的不好想像和疑心暗鬼，因此不要去想一些不必要事情比較好。

26 山天大畜（蓄積）

「山天大畜」乃下卦為「乾」，上卦為「艮」的卦象。



- 6：願望能夠實現
- 5：循序漸進，慎重行事
- 4：事物順利地進行
- 3：願望會慢慢實現
- 2：暫時中斷，等待時機
- 1：比起前進，
暫停腳步較佳

卡片的故事

「大畜」有著大量積蓄、停滯和扶養的意思。這個卦同時象徵「為將來做準備」，還有「運氣受到某種妨礙，而停滯不前的時期」這兩種意思。因此就算你想要向前邁進也會受到阻礙，不如趁這段期間專注於儲蓄力量，保守地等待時機較好。但如果你早就做好萬全準備的人，那麼現在正是向前踏出一步的時機。若是你能確實地把這份機會轉換成自己的所有物，那便期待將來的龐大發展性。但如果至今從未試過的全新事業或挑戰，建議你還是先不要行動。

整體運

這個卦除了停滯以外，還有積蓄、休憩的意思。因此現在的你十分適合從事累積知識、儲蓄金錢、積蓄實力等事情。

另外，這個卦也有位居上位者如果雇用了具有實力的下屬的話，工作會進展地相當順利。因此身為領導者的人，請務必審視自己的下屬中，是否存在著優秀的人才。此外，如果有在打算要開始做些什麼的話，現在還不是時機，請自重自制地等待時機到來。

工作運

請試著把現在當做為了將來的大事業而做的準備期。由於隨著時間流逝，你的運氣也會逐漸上升的關係，現在的你很適合來分析思考自己想做怎樣的工作，或是怎樣的工作才適合自己。請為了將於不久後到來的機會，趁現在好好儲備實力吧。現在雖然不適合展開新的工作項目或事業，但對培養人才來說是一個不錯的時期。

財運

在資金的運用上顯得拿手，是一個可以對未來的經濟進行規劃的好時期。另外，很適合於長遠性的投資。如果花點時間，

選購能讓自己滿意的東西的話，那樣東西在將來會成為一樣讓你覺得「有買真是太好了」的東西。存款方面看來沒有什麼太大的變化，但如果是為了學習知識或技術的花費則是吉。

戀愛運

《單身》

就算有意中人，但也有可能發展不如預期。不過只要抱持著誠意與對方相處，還是大有機會。總之先不要著急，以慢慢打開對方的心房為目標來與對方相處吧。另外，最近可能不會有新的邂逅。

《情侶》

感覺有點陷入疲乏期。你們絕對沒有不合的問題，但也正因如此，才會有人一不小心犯下過錯，導致彼此的關係產生裂痕。老實說，這實在是件很可惜的事情。如果對方稍微花心了一下，建議你先暫時睜一隻眼閉一隻眼，靜觀其變地等待比較好。無論如何，都請你再好好審視一下對方的優點吧。

27 山雷頤（扶養）

『山雷頤』乃下卦為「震」，
上卦為「艮」的卦象。



- 6：雖有課題在前，
但能突破難關
- 5：藉由他人的援助讓事情
變得順利
- 4：依據做法，
有機會順利行事
- 3：勉強進展將會陷入困境
- 2：好高騖遠是
沒意義的事情
- 1：只會說漂亮話是
無法收拾場面的

卡片的故事

所謂的「頤」，指的是下巴。這個卦表現的是飲食，以及食物的重要。但所謂的食物，並不光是指實際上吃進嘴裡的食糧，而是指精神上的糧食。也就是表示心靈也需要營養一事。因此當出現這個卦時，除了要注意日常的飲食生活外，也代表你需要積極地磨練自己的內在（心）的意思。還有，隨著慾望任性而為的舉動，將會是招來麻煩的根元，還請注意。

整體運

現在的你容易發生「禍從口出」的狀況，所以要是「一不小心多說了些不必要的話，或是說話方式不太恰當的話，很容易發生問題。還有也請要注意不要暴飲暴食。另外，這段時間很容易被捲入官司糾紛，或是契約上的疏失。這些都是和法律扯上關係的東西，所以有必要更加慎重行事。另外，若是有可以修養身心的修行機會，還請去試試看。這樣的舉動將會對你有加分效果。」

工作運

呈現只動口不動手的狀況。你的發言或遣辭用句有可能會引起周遭的誤會。在這段時間裡也盡量不要辯解。而在與客戶往來方面，對方的提案很有可能只是虛有其表，實際上沒有內容的東西，所以請務必注意。另外，這陣子不利於競爭，所以稍微忍耐一點會比較好。至於在轉職方面，很可能會找到一個乍看之下條件很好的工作。但實際的情況恐怕不如預期的好。

財運

現在正是一個「甜頭反是苦頭」的時期。似乎會有一個看似不錯的投資案件出現在你眼前，但事實上那東西簡直就糟糕到不行，千萬別被他人的花言巧語給騙囉。在購買像是需要簽下契約的商品（例如房地產或汽車等）時，最好還是再想一想。另外，你可能因為虛榮或好面子而導致花費大幅提昇。還請把儉約的態度謹記在心。

戀愛運

《單身》

關於新邂逅方面，有可能會被對方的外表所迷惑，進而嘗到苦頭。對方很有可能是一個金玉其外，敗絮其中的人哦。如果早有意中人的情況下，女性可以試著送對方親手做的餐點或點心；男性則可以選擇有品味的餐廳，藉此讓對方對自己留下好印象。

《情侶》

夫婦和諧的訣竅將會與飲食有關。女性的話推薦妳為另一半製作充滿營養的美味餐點。男性則推薦你帶另一半去餐廳吃飯，藉此慰勞對方。但這陣子也是容易起口角糾紛的時期，因此建議你有什麼想說的話，說一半就好了。另外，如果是正在考慮結婚的情侶，建議你再多了解對方一點比較好。

28 澤風大過（過剩）

『澤風大過』乃下卦為「巽」，
上卦為「兌」的卦象。



- 6：輕率的行動會導致失敗
- 5：會有不平衡的狀況
- 4：需要直接面對
並突破重大事件
- 3：柔軟性和謙虛是必要的
- 2：可以再次復活，還有希望
- 1：無論什麼事，
低調行事便不會有問題

卡片的故事

「大過」，指的是過於龐大的意思。對樹木來說，水的滋潤是非常重要的，但要是給予樹木過多的水，卻會害樹木腐爛。也就是常言所說的「過之而不及」，什麼事情都要適可而止，太超過的話會有反效果。當這個卦出現時，就代表你需要注意一下自己是否做了超過自己本份的事情。越是有實力和幹勁的人，越容易選擇超過自己負荷的包袱，落個一敗塗地的下場。因此千萬不要過於自信。另外，現在也可說是容易招來大麻煩和問題，災難接二連三的時期。

整體運

很多事情都超過你的負荷，呈現一個手忙腳亂的狀態。請好好思考一下自己能做到的範圍到哪裡再行動。另外，現在的你正面對著一個龐大的困難。只要能跨越這個困難，眼前便會是一條康莊大道。但為了解決這個問題，你必須付出相當大的努力。雖然會累積相當多的壓力，但這些都是可以忍耐的事情。不過在體力及金錢方面，很有可能會消耗或花費掉超過自己所想像的程度。最後，建議你最近不要著手於新事物的展開。

工作運

你不覺得你有點工作過量了嗎？請不要什麼事情都一個人扛在肩上。單打獨鬥只會讓自己垮下，工作也會變得一敗塗地。像這種時候請不要客氣，請向周遭請求協助吧。相信一定會有願意支持你的人出現。另外要注意不要顯得太有自信。如果有在考慮換工作的人，說不定好機會即將降臨。

財運

要是對投資和賭博抱著過大的慾望，很有可能會失敗。現在很容易在沒有意義的地方花費金錢。但與自己身分不相符的消費方式，會讓你接下來的生活變得辛苦，還請多加注意。另外，要小心可能會被捲入金融相關的麻煩裡。

戀愛運

《單身》

雖然有邂逅的機會，但操之過急會導致失敗。過於急躁的示好會讓對方產生戒心，建議你還是慢慢地、慎重地孕育愛情吧。相反地，如果是異性向你示好的話，你很有可能會對方產生奇怪的誤會，所以還是不要不懂裝懂，早點向對方確認會比較好哦！

《情侶》

容易因為感情的不和諧而導致不合的時期。若是雙方都太過於表現自我主張的話，很有可能會迎來分手的局面，還請多多注意。無論是發生怎麼樣的衝突，都請不要單方面地責怪對方。如果交往的對象和自己年齡差距較大的話，則有可能因為環境、價值觀、經濟能力等的龐大差距，讓彼此覺得不合適，因此這段戀情可能無法長久。

29 坎為水（困難）

「坎為水」乃下卦為「坎」，
上卦為「坎」的卦象。



- 6：動彈不得，無法順利進行
- 5：漸漸開始看到希望的光芒
- 4：有突破困難的預兆
- 3：陷入進退兩難的窘境
- 2：不放棄繼續處理的話，便可突破難關
- 1：努力於防止事情惡化

卡片的故事

「坎」和「水」代表的是煩惱、苦悶、溺水，或是危險和辛苦。由於這個卦上下皆為「坎」，因此在64卦裡，是被歸類於不好的卦。意指宛如洪水從四面八方湧入一般，無路可逃且諸事不順的狀態。在這種情況下，千萬不要做無謂的行動，除了等水退之外沒有別的解決之道。（等待事情沉寂或是好轉）縱使困難不斷，只要秉持正念地行動，總有一天運氣會好轉的。

（四難卦：水山蹇、澤水困、水雷屯和坎為水）

整體運

難題和危險叢生，一難過去還有一難，問題不斷地發生。要是不顧一切地強行突破的話，反而會把事情越弄越糟。因此現在該做的，是專注於從危險之中保護自己的方法。就算狀況再怎麼嚴峻，也千萬不要自我放棄，請務必以不屈的精神面對挑戰。另外，如果在現在變得三心二意，搖擺不定的話，一不小心就會被濁流給吞噬，所以請一定要抱持著堅定的信念。不過這個卦在學習方面是個好卦，因此在這段時間裡，若是熱中於學習某樣事物的話會是件好事情。

工作運

關於工作上的問題似乎會接二連三的發生，而在解決問題方面，看來要花上不少時間。同時還會有許多麻煩事發生，讓你無法以自己的步調來工作，變得容易發生失誤。就算是你覺得不合理的事情，現在也只能忍耐。在開始新工作項目或轉職之前，必須要再三謹慎考慮。不過如果有打算為了取得證照而進行學習的話，現在是個不錯的時期。

財運

由於相當不走運的關係，最好是不要對投資和賭博出手。所購買的昂貴物品，很有可能會是瑕疵品或問題商品，建議現在還是不要亂買東西的好。另外，要是有人向你借錢，或是拜託你當保證人，請一律拒絕對方。最近的你很容易遭到竊盜或詐欺，還請多加留意。現在最好的做法，就是什麼都不做，靜待財運恢復。

戀愛運

《單身》
色難之卦。尤其特別要小心新的邂逅。一時的輕率行動，將會引發不得了的事情發生。可千萬不要被外表和當時的氣氛給迷惑。要是你有想要追求的對象的話，現在並不是適合行動的時機，請再稍微等等。

《情侶》

雙方之間衝突不斷，陷入險惡的狀況。由於問題堆積如山，所以另一半很有可能會不小心把你當作發洩情緒的垃圾桶。但正因為是個痛苦的時間，反而才能看清另一半的本性。對正打算結婚的情侶來說，說不定是個很好的試煉期。而如果是夫婦的話，則可能因為經濟或健康方面的問題，讓家庭關係暫時顯得不太安寧。

30 離為火（麗火）

「離為火」乃下卦為「離」，
上卦為「離」的卦象。



- 6：積極向前
- 5：依賴長者的協助也無妨
- 4：太過相信自己的力量
會發生災禍
- 3：放棄
- 2：經驗和實力會帶來成功
- 1：顧好自己的腳邊

卡片的故事

「離」這個字除了有離別的意思外，也同時具有附著這個正好相反的意思。（日文中有「離合集散」一詞，意指分久必合，合久必分）因此這個卦就是形容像這樣偶爾緊密，偶爾離散的不安定狀態。再加上離這個字的本義的「火」，是一種帶來光明的物質，所以也有著明亮、華麗、美麗的意思。也可說成是宛如燃燒的熱情或是憤怒一般的激烈情感。雖然火是生活之中不可或缺之便利之物，但要是燒過頭的話，便會成為災難。因此必須小心地使用。

此外，在選擇要依附誰，或是要依附什麼地方的時候，請務必睜大眼睛好好看清楚。

工作運

許多東西都漸漸地變得明朗，至今無法判斷是非對錯的東西，都變得清晰可見。基本上來說，這是一個吉卦，但顯得變化激烈且沒有統一性。是一個忽冷忽熱，感情起伏很大的狀態。不論做什麼事情，還請要以冷靜的心來對應。在『易經』中有一句話說「畜牝牛吉」。也就是指順從他人的行為將會為你招來幸運和運氣。另一方面，蠻橫的態度會成為糾紛的火種。

工作運

富有實行力，也擁有好運的感覺。工作的範圍變廣，呈現順遂的狀態。但是，要是因為好運而自視過高，變得傲慢，或是喜怒哀於色的話，周圍的人可是會皺眉的哦。另外，在契約和文書的處理上，要更加細心注意內容。

財運

投資和投機行為方面，呈現上升的狀態。但要是太過貪心，反而會讓煮熟的鴨子飛走。因此請在剛好的地方，回收自己應得的利益。另外，在生活上會不自覺地奢侈起來，容易買下與自己身分不相符的東西，這點還請多加留意。還有在契約方面，請雙方再次確認一下內容較好。

戀愛運

《單身》

雖然有邂逅對象的機會，但雙方的態度都顯得忽冷忽熱。男性與美麗的女性有緣，但請不要被外表所迷惑，要好好看清對方的本性。而對女性來說，這陣子若是比平常更用心打扮的話，有機會遇見不錯的對象。

《情侶》

彼此的感情顯得起伏激烈，不停爭吵的時期。在這段時間，建議不要意氣用事，試著先退讓一步吧。由於這個卦也帶有花心及離別的暗示，若是現在的對象是個讓你不想失去的人，那還請你用溫柔並為對方著想的態度對待對方。至於有事情瞞著另一半的人，很有可能在最近會曝光。

31 澤山咸（感性）

「澤山咸」乃下卦為「艮」，
上卦為「兌」的卦象。



- 6：不要光說不做
- 5：不要被私情所迷惑，
要突破困境
- 4：事業和商談方面困難重重
- 3：不要輸給誘惑
- 2：輕舉妄動會導致失敗
- 1：靜觀其變

卡片的故事

「咸」和「感」這個字意思相同，有著撼動心靈、深受感動的意思。也就是一個代表感情的卦。因此不論是男女之間的感情，還是親子、朋友之間的人際關係，職場或學校等的團體關係等，都有可能發生值得期待的邂逅，或是與他人建立良好關係。但反過來說，現在也是一個令人目眩神迷、誘惑繁多的時期。容易對人或事物感到心動，或是產生感情，因此也很容易發生感情上的糾紛。但不管怎麼說，這個卦在男女戀愛方面，是個非常好的卦象。

整體運

是個能和他人和樂相處的運氣，並且能夠確實地讀取他人情感的時期。由於你的第六感相當準確，如果能夠對好壞事皆能以冷靜的態度判斷的話，不管什麼事情都可以順遂的進行。但也由於對周遭的一舉一動過於敏感，導致你很容易受到他人的影響，變得容易陷入煩惱，心情左右搖擺，還請要多多注意。還有請不要受到他人的花言巧語所欺騙，好好分清楚什麼是客套話吧。

工作運

最近容易因為衝動而行動，因此在工作上也可能會想到什麼就做什麼。但這樣的舉動，可以產生一些不錯的新點子，進而創造出意外的副產品，因此也不能說這種衝動的舉動不好。此外，有機會藉由良好的人際關係，得到升官與被提拔的機會。是個容易得到客戶、上司及同事間信任的時期。

財運

如果有打算買像是房地產等，需要大筆資金的物品的話，現在是個不錯的時期。你的人緣很好且第六感準確，可因此買到好東西，在資金的調度方面也十分順利。投資與賭博方面也能夠發揮強大的運勢。但要是太過相信他人，聽信奇怪的賺錢方法的話，可是會嘗到苦頭的。

戀愛運

《單身》

對戀愛來說，這是最棒的卦了。在這段時間裡，有個美好的邂逅正等著你，還請務必積極地行動哦！如果你有喜歡的人，趁這段時間大膽地接近對方，並試著進行表白的话，很有可能會成功哦。另外，像美術館、劇場、音樂會等，能夠磨鍊自身感性的地方，不僅可能會有美好的邂逅，也會是個相當不錯的約會地點。

《情侶》

非常良好。彼此心意相通，相處的相當好。情侶應該能在這段日子裡，更加了解到彼此的優點和適合度。若是有在考慮結婚的人，現在可說是個相當好的時機，請務必積極地展開計畫。結婚對你來說是件吉事。但由於現在是很容易情緒高漲，被感情沖昏頭的時期，所以可不要光是沉溺在愛河裡不做正事哦。

32 雷風恆（恆久）

『雷風恆』乃下卦為「巽」，
上卦為「震」的卦象。



- 6：實力不足導致進展不順
- 5：不要變更方針，
但需順應大局
- 4：事倍功半
- 3：無法定下方針，導致失敗
- 2：遵照方針進行
- 1：要再檢討計劃內容

卡片的故事

「恆」有著恆久、慣例、長久和經常的意思。也可說是半永久性，持續不變的狀態。雖然在這世上，每分每秒都在不停地變化，但在這之中，也存在著絕對不會變動的理論和原理。縱使人必須要依據狀況臨機應變，但決定好的行事方針是絕對不能隨意改變的東西。同時，為了達到成功的目標，持續的行動也是不可或缺的。現在是一個轉攻為守的時期，因此建議不要對新的事物出手較好。此外，由於現在的你對變化及變動也感到苦惱，建議你保持現在的步調前進即可。

整體運

如果打算開始新事物，或是必須做出變化的話，應該可以順利進行。雖然有可能會陷入動搖、變得迷惘，但絕對不可以輕易地改變最初的方針或目的。不要急著追求結果或結論，就照著以往的步伐繼續前進即可。順著一如往常的道路持續邁進，默默耕耘的態度才是最重要的。或許持續的平穩和安定會讓你感到倦怠，但追求多餘的變化只會讓你得到失敗。

工作運

由於是個維持現狀的狀態，所以或許多少會欠缺點樂趣，但這反而是件好事。只要不輕易更動起初的目標，以真摯的態度努力於工作的話，自然能看到成功和成果。因此不要被周遭的舉動所迷惑，也不需要感到焦慮。畢竟別人是別人，自己是自己，請依照著自己的步伐前進吧。另外，如果有正在交涉中的事情，想在短期內迅速分出勝負的話，恐怕會迎來失敗。建議你再多加點時間繼續和對方交涉。還有，現在最好不要展開新的工作項目或創業。

財運

請避免在這段期間購買房地產或汽車等高價物品。投資和賭運也是完全不行，只會損失大筆的金錢。現在應該要徹底做好守備的工作。購物也只要購買日常必需品即可。不要想著錢會變多，現在該做的事情，是如何取得收支平衡。

戀愛運

《單身》

就算現在遇不到好對象，但這也並不是你有問題。由於本卦出現不久後將有新邂逅的預兆，就請你先一如往常地過日子吧。如果你有喜歡的對象，請不要做一些特異獨行的行動來吸引對方的注意，普通且堂堂正正地向對方表白是最好的方法。

《情侶》

雙方的關係平穩且安定，顯得相當良好。但如果還沒有結婚的話，則有可能會一不小心錯過結婚的時機。長久交往的情侶，或是老夫老妻則有可能陷入倦怠期。要是因為感到倦怠而花心或外遇的話，可能會發生無法挽回的事情。

33 天山遯（隱遁）

「天山遯」乃下卦為「艮」，
上卦為「乾」的卦象。



- 6：災厄離你遠去
- 5：撒手不管後，
事情反而會變得順利
- 4：欲速而不達
- 3：麻煩向你逼近
- 2：好好判斷何時該進，
何時該退
- 1：錯失抽身的良機

卡片的故事

「遯」有著退卻、逃避和隱藏的意思，也就是說你的運勢正走向衰退。但雖然危險向你步步逼近，你也還是能夠先退一步，躲過這場劫難。但是，當你在退後躲避劫難時，最重要的是以「善始善終」的態度行事，不要給周遭的人添麻煩。當遇到必須放棄、無路可走的狀況，或是產生不好的預感時，能否做出「充滿勇氣的撤退」，將會對你往後的人生產生重大的影響。另外，當這個卦出現時，也代表組織內部有問題。或許會讓你陷入孤立無援的艱難狀況。

整體運

似乎內部發生了問題。雖然這問題乍看之下並不嚴重，但要是放著不管的話，很有可能會發展成不得了麻煩。

所以趁現在事情還不嚴重的時候盡快解決吧。另外，不要深入危險的事情，一旦查覺危險，請趕緊抽身離開。如果有關於進退的事情，建議你選擇退居幕後或引退較為恰當。另外有可能會被你並不喜歡的人加以陷害，還請多小心。總而言之，在這一陣子最好還是不要輕舉妄動，老老實實地不要隨便挺身而出比較好。

工作運

容易發生糾紛，很多事情無法如自己所願的進行。建議你思考一下是否該暫時中止現在的計劃進行撤退撤收的工作。

在這個時候，勉強推進事物反而是大忌。此外，無法順利的癥結點，似乎就在內部之中。試著重新審視一次工作的狀態吧。有可能你必須負起責任，受到降職或減薪的處分。還有，新展開的案件將會陷入難航。

財運

要是對投資或投機的事物出手，則會遭遇失敗。現在還不是挪動金錢的時機，所以也不適合買太貴的東西。在這段時

間裡，還要注意有可能發生詐欺、竊盜和遺失等壞事，甚至借出去的錢也不會有回來的一天。因此請將質素儉約當做自己的座右銘，什麼都不做反而才是最好的。

戀愛運

《單身》

是個無法期待有好邂逅的時期。就算有認識新對象，也是個和你不相配的對象吧。在這段時間裡，縱使有異性接近你，無視對方才是最賢明的作法。如果你有喜歡的人，現在也不是積極向對方示好的時機。對方有可能會被你給嚇跑。稍微再花點時間，多觀察一下對方吧。

《情侶》

若是你有在考慮和戀人分手的話，現在將會是個非常好的時機。如果是現在的話，應該可以順利的和平分手吧。對情侶來說，現在應該進入了倦怠期。因此不要勉強彼此一定要每天膩在一起，試著稍微保持一點距離或許會比較好哦。

34 雷山大壯（隆盛）

『雷山大壯』乃下卦為「乾」，上卦為「震」的卦象。



- 6：進退兩難，需稍作忍耐
- 5：順從地聽取
賢明之人的意見
- 4：自重便能順利
- 3：任意行動會招致失敗
- 2：要抱持謙虛及慎重的心
- 1：力量不足，需自制自重

卡片的故事

所謂的「大壯」，也就是壯大、蓬勃發展的意思。暗示運勢非常良好，宛如雷聲隆隆一般，很多事情都能順利進行。請在各方面都抱持著自信。但要是過於自信，或是陷入暴衝的話，可能就會隨著卦的強大力量，狠狠跌上一跤也說不定。因此不管做什麼事情，也還請要注意不要做得太超過。還有，所有的事物都有它的先後順序。就算運勢再怎麼順遂，要是妄想一步登天，則必定會招來失敗。

整體運

非常好的運氣。無論對各種事情，都請積極地前進。因為現在正是氣勢高漲，做什麼都會發揮出超越實力的結果之際。但反過來說，要是自信過剩或過於超前的話，則有招至破滅的危險。因此不管是做什麼事，還是要懂得適可而止。另外，暴飲暴食、工作過量、過於貪心等事都有可能損害你的健康，還請多多注意。此外，最要不得的事情就是忘記對周遭的關懷和欠缺禮節的態度。

工作運

現在的你所遭遇的問題即將解決，工作將會順利地進展下去，會得到相當不錯的成果。但要是太自負的話，也還是會犯下失誤，因此還是請以慎重的態度行事。同時現在也是個適合於轉職與創業的時機。只要你越努力，越是會得到更好的成果及成功。但要是因為成功而忘了對他人抱持感激之心的話，可是會狠狠跌一跤哦。

財運

全體生活都顯得活躍愉快，因此一不小心就容易揮霍大筆金錢。很可能會發生像是把卡刷爆，讓日後的生活變得拮据的事情，所以在花錢的時候，還是要控制預算，看緊你的錢包。另外，這陣子你也會對投資或賭博感到熱衷。一開始的確是會小賺一筆，所以要是懂得適時收手的話，就可以有所收穫。

戀愛運

《單身》

現在的你輕飄飄的，很有可能會迷上不適當的對象，或是談起危險的戀情。請不要一時衝動地和人交往，要記得隨時保持冷靜的心。如果現在有喜歡的人，而你又太過積極地示好的話，對方很可能會被你嚇跑。急躁是大忌。

《情侶》

雙方都太過堅持自己的主張，似乎容易發展成吵架的狀況。要是兩個人都意氣用事的話，很有可能戀情就到此為止。既然感覺彼此的關係顯得不平衡的話，那麼是該冷靜下來好好審視彼此關係的時候了。另外，不管是夫妻還是情侶，都不要光是講自己的事情，也聽聽對方想說的話吧。

35 火地晉 (前進)

「火地晉」乃下卦為「坤」，上卦為「離」的卦象。



- 6：要注意不要做得太過頭
- 5：試著鼓起勇氣嘗試
- 4：要注意誤判
- 3：與他人協調可得到好結果
- 2：辛苦有所代價，
稍微前進了一些
- 1：抱持著餘裕行動

卡片的故事

「晉」這個字，不僅是中國古代的朝代名，也同時與「進」字發音相同，有著向前邁進的意思。現在就像是前進、上升、旭日高升一般，運勢宛如日出一般，運勢上漲的時候。

「火」象徵著自然界中的太陽。太陽在天空中照耀全世界的事物，養育著動植物。也就是說，火是一種能夠繁榮事物的能量。現在的你不需猶豫，儘管積極地向前邁進吧。但要注意，縱使正處於盛運之中，若是不做出任何努力的話，當然也不會有什麼好事發生囉。

整體運

運氣顯得隆盛的感覺。不管是什麼事情，都可以抱著自信邁進的時期，因此請務必充滿自信地實行想做的事情。你將從至今的辛苦中解放，進入順利的時期，所以請試著挑戰看看一直以來忍耐著不做的事情。你現在所擁有的運氣和能量，可說是上天賜與給你的東西。但要是抱持著奇怪的野心，則會被周遭的人所妨礙。另外，現在正在著手處理的事務可以順利進行，但如果是新開始的事情，則需要謹慎行事。

工作運

有個絕佳的機會降臨。可以期待會得到升官出人頭地的機會。活躍的範圍也變得寬廣，建議以積極果敢的態度面對工作。如果是以更高的職位為目標的轉職，現在也是實行的好時機，也說不定會有人來挖角你。由於現在是工作運絕佳的時期，在公司內部，上位者在試著提拔或錄用優秀人才的同時，也要多聽取下屬的意見，如此一來公司的發展會更加順遂。

財運

可以相信自己的第六感來進行投資或投機行為的好時機。到目前為止略顯低迷的投資也有逐漸回溫的趨勢。在像房地產投資那樣金額龐大的投資項目方面，也能很順利的調撥到資金。但也因為如此，會一不小心就做出了超出自己負荷的投資，還請多多注意。請依照著自己的目的或目標，確實地進行投資計劃。

戀愛運

《單身》

現在正是人氣高漲，超受歡迎的時候。還請務必利用這段時間多參加聯誼、派對等活動，積極地尋求邂逅。當你想追求有好感的對象時，也請積極且光明正大地向對方表白，相信你的心意會確實地傳達給對方。此外，也有機會和分隔兩地、或是從以前就認識但慢慢疏遠的對象再次有所聯繫。

《情侶》

正在考慮結婚的兩人，未來可說是一片光明。可以一邊描繪彼此心中對結婚的憧憬，一邊為結婚進行準備。而夫婦或長跑以久的情侶之間，如果對彼此有所隱瞞，或是把在意的事情棄之不管的話，對彼此的關係會略有負面影響。

36 地火明夷（黑暗）

『地火明夷』乃下卦為「離」，
上卦為「坤」的卦象。



- 6：一開始很好，
但會漸漸變壞
- 5：忍耐和堅持很重要
- 4：要是發生問題的話，
可以巧妙迴避
- 3：就算很花時間，
也要好好處理
- 2：眼前出現障礙，
需繞路避開
- 1：沒有幹勁，
顯得困難的狀態

卡片的故事

「明夷」是指明亮的東西有所損壞的意思。「明」，是賢明的明，代表著正確之事；「夷」則是有著破壞、傷害、毀滅的意思。這是一個暗示正當之事陷入衰退的卦。宛如太陽西沉一般，十分昏暗的狀態。在這樣的時期，不管再怎麼提出正論也無法被人所接受，同時也是一個努力無法得到回報的時期。照理來說正確的事情，應該不會遭到迫害才對。但在這世上，有很多事情是無法以正義來行事的。現在盡量不要採取顯眼的舉動，稍微向後退一步，將自己隱藏起來，等待難關過去才是唯一的解決之道。

整體運

事情無法妥善地進行，運氣大幅下降的時期。像是毀謗、中傷、災難和麻煩等對你有負面影響的事情會不停地從周遭而來，可說是陷入最糟糕的狀況之中。就算對這些事情加以對抗，情況也只會越來越惡化。因此在現在，耐著性子等待才是賢明之舉。就隱身在人群之中，等待漫長的黑夜過去吧。另外，這陣子也容易遭遇詐欺、竊盜、火災或生病等事，還請多注意。

工作運

對工作來說，現在是個十分嚴峻的時期。很難在工作上有所成果。並且自己的意見難以傳達給他人，是非常辛苦的一段時間。但唯有堅忍不拔地忍耐才是最好的解決之道。只要能夠維持現狀，事情總是會好轉的。但要是太過強調自己的主張，或是進行新挑戰的話，則可能會嘗到不小的苦頭。

財運

避免使用大筆的金錢，要將質素樸實的精神謹記在心。投資和賭博在這陣子只是浪費錢的行為。這對時間對自己來說，就算什麼都不做，花費也還是會增加，是個為錢所苦的時期。再加上運氣下滑的關係，有可能會遇到詐欺，或是有人來向你借錢。要是遇上這種事，就請全力逃跑吧。

戀愛運

《單身》

現在不是期待新邂逅的時機。就算是你覺得不錯的對象，但對方對你毫無意思，所以無法把你的心意傳達給對方。同時，如果沒有好好觀察對方的話，很有可能被對方所欺騙。如果現在有喜歡的對象，建議你先不要採取行動，靜觀其變比較好。

《情侶》

對兩人來說，這個卦象徵的是爭吵及辛苦。或許你在自己都不知道的時候，一不小心做出了利己的行為也說不定。要是不抱持著為對方著想的心情努力的話，很有可能因為爭吵而分手。還有，請謹記禍從口出這句話。

37 風火家人（家庭）

『風火家人』乃下卦為「離」，上卦為「巽」的卦象。



- 6：不得大意，要心懷誠意
- 5：運氣良好，
要是有助者會更好
- 4：完成頗大的成果
- 3：不要偏袒任何一方，
維持中庸
- 2：同心協力便能有好結果
- 1：穩固內部之際

卡片的故事

事情無法妥善地進行，運氣大幅下降的時期。像是毀謗、中傷、災難和麻煩等對你有負面影響的事情會不停地從周遭而來，可說是陷入最糟糕的狀況之中。就算對這些事情加以對抗，情況也只會越來越惡化。因此在現在，耐著性子等待才是賢明之舉。就隱身在人群之中，等待漫長的黑夜過去吧。另外，這陣子也容易遭遇詐欺、竊盜、火災或生病等事，還請多注意。

整體運

與家族、家庭、內部有關的字眼，將會成為你最近的關鍵字。請多想想要如何增加家人間的向心力，或是自己能為家人做些什麼。現在也可說是適合結婚的時期。如果有什麼問題的話，和家族成員，尤其是母親、妻子、姐姐等女性成員請教並聽取其建議的話，應該會有不錯的結果。但就反面來看，此卦也代表事情的問題位於內部。就是因為每個人沒有各司其職，或是沒有向心力的緣故，才會讓事情變得不順利。或許該是重新審視團隊合作及協力體制的時候了。

工作運

比起一個人單打獨鬥，眾人合力以團體的型態工作會更順利。若有和同事或客戶聚餐的機會，可藉此多多交流。現在的時機不適合擴大擴張，請堅守自己的本份。另外，似乎能由同公司裡直覺或對感情敏銳的女性同事那裡得到好意見。

財運

若是為了買新家、整修房子或家族旅行等，能讓家人開心生活的花費的話，這筆錢的花費就是好的。同時這陣子也有可能為親戚花上一些錢。不過雖然需要花錢，但也不能大肆浪費。現在是非常適合開始定期存款、儲蓄學費等，腳踏實地的儲蓄時機。

戀愛運

《單身》

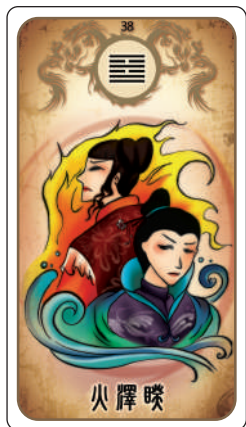
至今都沒有異性緣的人，現在可是有個大好機會來到你眼前，可以期待會邂逅一位能夠成為你結婚對象的人出現哦。要是有人替你介紹對象，或是有相親的機會，還請積極地參與喔。參加家庭派對會有很不錯的機會。另外，在你的身旁，應該已經有符合你期待的對象在了。至於正在單相思的人，只要秉持著誠實的心向對方表白，相信你的期待會成真。

《情侶》

如果兩人正在考慮結婚，由女方開始展開積極行動的話，會進展得很順利。無論是什麼事情，由女方正導的話便能順利進行。此外與家族全體的往來，有助於提高夫妻間的羈絆。但身為女性的你，千萬不要忘了自己身為人妻及母親應盡的本分。

38 火澤睽（反目）

「火澤睽」乃下卦為「兌」，上卦為「離」的卦象。



- 6：從不安及疑心病中解脫
- 5：最重要的是與人攜手合作
- 4：孤立無援 倍感辛勞
- 3：時間會解決一切
- 2：只要不放棄就會好轉
- 1：靜觀其變

卡片的故事

「睽」，有背道而馳、違背及敵對的意思。此卦暗示著因為誤判情勢而導致事情無法協調或不如預期發展。因此，比起表面上的激烈爭執更容易感受到內部的反叛及乖離之情形。由於「火」和「澤」都象徵著女性，所以這個卦用來隱喻女性之間的對立或婆媳不合的問題是再適合不過了。但正因為競爭對手就在身旁，反而會激發自己不認輸的心態，進而對任何事情都全力以赴，如此一來倒也不是什麼壞事。

整體運

因為誤會及思想不同在人際關係方面飽受痛苦的一段時期。如果你是女性的話，會特別感覺與同性水火不容。如果你是男性的話，恐怕會捲入女性間的鬥爭。在如此意見不同及不和睦的情況下，想要達到想法一致絕非易事。在這種情況下，也不需要勉強自己迎合對方。此外，私底下的派系鬥爭或內部紛亂的問題也會漸漸趨於表面化。

工作運

表面看來風平浪靜，但暗鬥的情形卻很嚴重。而且動不動就會受到上司及同事的誤解，請務必謹慎處理容易成為導火線的小爭執。在這段時間內，最好是把電子郵件等資料，確實地保存下來較好。另外，轉職或創業都不是好時機。

財運

千萬要注意為了紓解平時壓力而造成的不必要花費。在投資和賭博方面，都有可能因為在意他人的眼光或狀態，而花費超出預算的金錢。尤其女性很可能一時衝動地買下不符合身份的高價飾品或名牌包。在這段時間裡，還請更加務實地使用金錢。

戀愛運**《單身》**

追求你的人或許不是你喜歡的類型。如果勉強自己跟這樣的人交往也不會順利，不如一開始就拒絕才是明智之舉。就算有喜歡的人，最好還是再花一段時間好好觀察一下。因為對方說不定並不是適合你的對象。

《情侶》

對於另一半的不滿情緒已經快到達飽和的時期。這樣下去恐怕會大吵一架以分手告終。尤其針對對方的姊妹、母親或女性友人會有諸多不悅之事。若想讓這段感情圓滿順利，應該認同並尊重彼此價值觀及想法的不同之處。

39 水山蹇（受難）

「水山蹇」乃下卦為「艮」，
上卦為「坎」的卦象。



- 6：聽從援助者的意見
- 5：因為貴人的支持，
開創道路
- 4：向人求助，以突破難關
- 3：穩固內部的基礎
- 2：不追求眼前的利益
- 1：不可躁進，等待時機

卡片的故事

「蹇」就如同字形的意思，因為寒冷凍住雙足，無法再前進，彷彿身臨雪山的狀態。也就是說目前的事物沒有辦法流暢進行，處於煩惱的狀態。但這並不是事物好轉的象徵，而是遇到了自己的能力無法解決的問題。（四難卦：水山蹇、澤水困、水雷屯和坎為水）『易經』中說「利見大人」，意指聽取父母、上司或老師之類有知識者的意見，並且順從他們。如果堅持己見，表現出傲慢的態度，只會讓事情產生更糟的結果。

整體運

運氣是無法前進的低迷期。雖然現在正處於無所適從，無比痛苦的狀況之中，但也不能硬是把事情做個了結。基本上你應該要暫時停下腳步，尋求周遭人的協助，才是最好的方法。如果一個人輕舉妄動，只會把自己逼向絕境，還請冷靜地判斷狀況，聽從別人的建言。另外，西南方對你還說是招來好運的方位，東北方則不佳，也可以把此當成解決的秘方。

工作運

工作上因為被困難或障礙所阻擋，呈現難以向前的狀態。同時，現在也是對這些困難及障礙，難以訂立出對策的時期。現在是個暫時必須忍耐的時期，所以在運氣回復之前，還是先等等吧。在這段期間裡，試著把問題點加以整理，並迅速的向上司或前輩報告商量吧。如果一個人獨自思考問題，反而會讓事態更顯嚴重。當然，現在也不宜貿然開始新工作。

財運

在投資或投機方面都有遭受大損失的可能。像是可以賺大錢的投資，或是網路事業等與金錢相關的任何事業，建議你還是不要積極行動比較好。目前應該對於家中支出或個人財產，進行再次檢視及檢討。最好把現在當成財產凍結的時期，堅強的忍耐渡過這段時期才是最重要的。

戀愛運

《單身》

不會有新的邂逅。就算有邂逅新對象，對方也可能沒什麼誠意，彼此之間也會發生很多問題和障礙，跟對方絕對不會往好的方向發展，因此不要深交會比較安全。另外，你或許因為某種理由，讓你在無意之間對戀愛露出敬而遠之的態度也說不定。像這種時候，徵求週遭的意見和建議是相當重要的事情。

《情侶》

應該會遇到很多麻煩的事吧。例如彼此之間的時間無法配合，或是在許多惡劣的狀況下，導致彼此的心意逐漸疏離。甚至以前沒有發現的某些問題，好像也漸漸浮上檯面。如果對方是你不想分手的對象，請尋找可信賴的人加以協助，以改善關係。

40 雷水解（解除）

『雷水解』乃下卦為「坎」，上卦為「震」的卦象。



- 6：跨越障礙
- 5：貴人相助使你有好表現
- 4：斬斷過往的荊棘
- 3：與周遭無法協調
- 2：積極的行動將看得見成果
- 1：過剩的自信會導致失敗

卡片的故事

「解」代表解放、解決、解除的意思。就像寒冬結束，大雪開始溶解的樣子。也就是說有困難的人，心中的芥蒂及麻煩事都能夠解決。從棘手的事件中解脫，可說是非常吉祥的卦象。另一方面，好比春天來臨，暖呼呼的陽光及空氣容易讓人變得慵懶。因此，對於之前無往不利沒什麼問題的人來說，可能會因為過度鬆懈造成至今發展順利的事物就此破局的情況。如此兩極的意義，只能端看抽牌之人的狀況來解讀。

整體運

至今面對許多困難及問題的你，所有的辛苦將得到回報，也能從衰運中解脫，狀況都會一一好轉。還有大好機會降臨，請積極的向前邁進吧！反之，一路走來一帆風順沒有煩惱的人，則會變得鬆懈、怠惰，漸漸往不好的方向發展。例如公司停業、遭到解雇以及契約或婚約被取消。請仔細判斷現在的情況該怎麼做才是最好的。

工作運

至今的努力及辛勞獲得報酬的時期。工作上的問題都有辦法解決。請一氣呵成地向前進攻。能做的事就盡力去做，千萬別錯失良機。但對於平時沒做什麼努力也總能安全過關的人來說，現在開始可能無法像以前一樣輕易朦混過去了！

財運

請小心一個不留神就會有過多的花費或浪費的行徑。學習上的花費，將來都對自己大有幫助，所以沒有太大的問題。至於像是房地產、買車、入會費之類有簽訂合約的進帳及撥款，都必須再三確認文件內容才行。

戀愛運**《單身》**

明明有在意的對象，但總是困難重重受到許多阻礙的你，似乎突然與對方的關係有進一步的發展。因為邱比特的出現，也可能就此順利交往呢！但對於新的邂逅，還是別抱太大期望比較好。

《情侶》

對於最近在相處上有些問題的兩個人來說，改善彼此關係的好機會來了。還有一直以來受到周遭反對的情侶，如今或許可以得到認同。反之，平常交往都很順利的兩人要小心關係惡化的可能性。想想自己是否因為習慣對方的存在太過安心而疏於關懷。

41 山澤損（損益）

『山澤損』乃下卦為「兌」，
上卦為「艮」的卦象。



- 6：除去私利私欲
- 5：會發生想像不到的好事
- 4：面對問題盡早想好對策
- 3：凡事不要求過多
- 2：維持現狀
- 1：自我犧牲的精神
將為自己加分

卡片的故事

「損」，不只是損害、損失，也有減少的意思。但這個卦並非只有壞事。此卦也代表縱使自己損失，但若能布施他人因而積德一事。俗話常說「吃虧就是占便宜」，不受眼前的物欲左右，犧牲小我、為他人奉獻的精神，終有獲得回報的一天。也可以想成雖然這次小有損失，但做為補償下次將會得到更多。

整體運

運勢雖然不好不壞，但或許會有一定程度的損失，最好先做個心理準備。特別是為了一己之利的事物，損害將會更多。再者，至今自己擁有太多的東西，也會慢慢減少。物品及錢財平常當然會覺得越多越好，但現在這個時期，極力減少反而是好的。例如把不要的東西都丟掉、繳稅或捐款等舉動，都會帶來好運。

工作運

雖然無法立即獲得利益，但就長遠的眼光來看，則會變得順利。這段期間容易取得上司或顧客的信賴，所以根本不用焦急。還有，如果將現在手邊進行的工作轉移給別人，反而可能會接到更重要的新工作。反之，同事覺得棘手的工作你也可以考慮接手，雖然乍看之下對你似乎不利，其實最後是能為自己加分的。

財運

把錢大方花在婚喪喜慶或交際應酬的場合上將會倍感充實。此外，捐款或幫助有困難的朋友，也會使你運氣上昇。但是，如果你是在精打細算自己能得到的好處之後才採取行動的話，就一點意義都沒有了。在投資方面，則要有所覺悟無法馬上賺錢，不過一旦真正開始投資，最終也會有好的結果。

戀愛運

《單身》

對現在的你來說，一刀兩斷、清清楚楚才是最重要的事。面對糾纏不清的對象，應該盡早下定決心劃清界線；充滿舊情人回憶的物品也要趕緊處理掉，如此一來良緣才會造訪。如果有喜歡的人，不妨試著送個小禮物給對方。

《情侶》

不應該期待對方為你付出太多，不求回報的交往才是重點。尤其如果對方經濟富裕的情況下，即使你沒有特別的想法，也會被誤解是為了金錢才跟對方在一起，彼此的關係也會因此而鬧僵。因此拿出誠意相待才是首要條件。

42 風雷益（有益）

『風雷益』乃下卦為「震」，
上卦為「巽」的卦象。



- 6：抑制欲望，凡事節制
- 5：誠信做事，
與週遭保持協調
- 4：備受信賴，
被託付重要工作
- 3：若是被眼前的利慾薰心，
災難也會降臨
- 2：順利進行
- 1：樂觀前進，
開始是關鍵時期

卡片的故事

「益」，就是利益，同時也代表著增加。由此可知，這是好事即將降臨的預兆，也是最適合積極行動的時期。在『易經』之中，有一句「利涉大川」，意指現在正是適合積極行動的時期。本卦也是易經64卦中，最好的一個卦象。如果用日本的籤詩來比喻，就是「大吉」的意思。但是另一方面，得到的利益越多，從周遭感受到的敵意與嫉妒也會越多，因此千萬不可喪失謙虛的心，以避免受到敵意環伺。

整體運

非常強盛的運勢，不管做什麼事都是非常適合的時期。若是平常就很清楚自己目標的人，請好好把握這個機會，帶著自信與積極向前邁進吧。如此一來，必定能得到想要的結果。如果，至今以來沒有抱持過什麼目標，也可以藉此機會，慎重地考慮人生目標、生活方式，以及想完成的事情。但雖然說現在是相當順利的時期，不過要是得意忘形的話，強盛的運勢也會一去不回頭。

工作運

能得到旁人的協助，不管做什麼都會很順遂的時期。不要光是停留在舊的工作狀態，試著學習新技能，或是挑戰考取證照與升格測試都是很不錯的時期。同時也很適合轉換跑道。由於不管做任何事顯得都越來越順利，所以也容易在不知不覺間，變得獨善其身。還請不要忽視周遭的人事物，好好重視職場人際關係。

財運

至今的投資項目，應該都能獲得很大筆收益。另外，也能對加薪、獎金、饋贈等事情抱持一些期待。新的投資或投機雖行為雖能小賺一筆，但可能無法長久。因此建議一旦獲得利益，就盡快收手較好。

戀愛運**《單身》**

積極的行動將帶來良好的邂逅，請盡量參加派對或聯誼吧。由於運勢實在很旺，若是覺得不錯的對象，還請積極的行動。如果你有喜歡的人，現在也正是大膽出擊的好時機。

《情侶》

正在考慮結婚的情侶，請務必在這個時期，好好談論結婚的計劃。你們能夠得到週遭的支持，應該會進行的很順利。無論是情侶或夫妻，現在正是處於濃情蜜情的時期，因此請多製造一些兩人獨處的時間，來談論關於將來重要的事物。

43 澤天夬（決斷）

「澤天夬」乃下卦為「乾」，
上卦為「兌」的卦象。



- 6：避免風險，加強防禦
- 5：先解決眼前的問題
- 4：陷入夾心餅乾的困境，動彈不得
- 3：強硬的手段只會帶來反效果
- 2：遭遇意外災禍
- 1：對於想做的事情最好再三考慮

卡片的故事

「夬」這個字，和決定、決斷及決壞（崩壞之意）的「決」字相同，代表事情已經到了最後階段，需要做出決定，或是進行決裂的意思。危機似乎正向你逼近，或許會發生意想不到的問題，因此這是個必須謹言慎行的卦。有可能會面臨必須獨自做出決斷的時候，屆時應該考慮怎麼做才是對大家最好，不可以自己的利益為優先。請小心不要過於強勢，也別忘了客氣應對周遭的人。

整體運

當機立斷解決問題固然重要，但若態度及方法過於強硬，則會帶來不好的結果。輕鬆沉穩地做決定才是重點。若憑著氣勢貿然躁進，不但容易陷入窘境，還有可能遭遇危險。不可只想著一己之利，也要顧慮到周遭的人，如此一來運氣很快就會好轉。另外請小心意外事故的發生。

工作運

跟同事容易產生誤會，無法達成共識的狀況令你非常頭痛。但強硬的態度只會讓自己孤立無援更加辛苦。如果遇到了需要下決斷的時候，請和身邊的人或工作上的夥伴好好商量，盡可能避免紛爭，在和平的狀態下做出決定吧！現在你最應該避免的就是與人爭執。面對該考慮的事情不要心急，再花點時間想清楚吧！

財運

投資和賭博恐怕會有很大的損失都不宜進行。如果有已經砸下錢的投資，縱使有點小虧損，但說不定趁現在收手才是明智之舉。此外，也不要購買金額太昂貴的東西。如果有朋友請你當保人，請務必果斷拒絕！

戀愛運

《單身》

新的邂逅不值得期待。就算有在意的對象，現在也不是適合接近對方的時期，請再等待一陣子。在這段時間相識或是被追求，都不會有什麼好結果，還不如不要開始。

《情侶》

雙方的想法及價值觀本就不同，所以更應小心不要讓此成為爭執的原因。倘若勉強對方接納自己的想法，可能會導致分手。現在稍微和對方保持一點距離或許是個不錯的方法。至於想論及婚嫁的情侶，則建議先別急著下決定。

44 天風姤（邂逅）

『天風姤』乃下卦為「巽」，
上卦為「乾」的卦象。



- 6：在目標達成的前一刻出現阻礙
- 5：謙虛會帶來好運
- 4：強勢的做法則不會順利
- 3：小心誘惑及花言巧語
- 2：存在著還未浮上檯面的問題
- 1：低調行動為宜

卡片的故事

「姤」的意思是相遇以及意外的邂逅。與異性的邂逅自然是其中之一，同時也代表著意想不到的、預料之外等等突發其來的意外狀況。雖說這樣的意外狀況有好有壞，但還是壞的方面居多。此外還有女性強盛的暗示。強盛包括女性勝過男性、大女人主義、特別受歡迎的女性等等含義。這些也得看情況來判定是好是壞。

整體運

雖然會遭遇意想不到的事情，但還得視狀況判定是好是壞。面對這樣的意外狀況，只要你心存善念，自然可以做出正確的選擇。也要小心不可聽信別人的花言巧語，而誤以為有什麼從天而降的好事發生。有時候災禍就是會以充滿魅力的形態向你襲來。尤其針對與異性的關係（特別是女性），表面上看來可能是個不錯的對象，但說不定其實有不為人知的一面。另外，會有一些不實情報或別人隨便散佈的謠言傳進你耳裡，在相信之前請先確認其真偽吧！

工作運

工作上也會發生預料之外的問題。沉不住氣的話必定失敗，還請維持冷靜的判斷能力。現在也不宜從事本業以外的其他工作。不過對女性來說工作運極佳，平時的努力及成績都將被認同，能展現不錯的成果；但對男性來說，則要小心可能被捲入跟女性有關的風暴中。

財運

這段時間容易遭到詐騙及竊盜。另外，若是剛認識的人（尤其女性）向你尋求金錢方面的援助時，請務必再三考慮清楚。因為你被對方當成火山孝子要得團圓轉的機率非常高。

戀愛運

《單身》
女性正值桃花盛開的時期，將在意想不到的場合與異性展開邂逅，還有許多令人心跳加速的好事發生。但這些異性卻都不是適合結婚的對象。若是男性抽到此卦，代表會有不少情敵，或是心儀的對象根本是個壞女人，千萬要小心別被玩弄於股掌之中。

《情侶》

女方絕對是個大女人，想必這段關係應該是由女方在主導對吧？如果妳是女性，似乎有點太過強勢囉。不要忘了懷著謙虛的心，適時留點面子給對方吧。另外，如果在外面玩過頭的話，可是會受到慘痛的教訓哦。如果你們是男性，女朋友應該會是位強勢不服輸的人，若你也總是堅持己見，那麼就只有吵不完的架而已。

45 澤地萃（集合）

『澤地萃』乃下卦為「坤」，上卦為「兌」的卦象。



- 6：停滯不前或意見分歧的情況，令你感到孤立無援
- 5：為獲得信賴而努力
- 4：雖然順利，但不得意
- 3：困難接踵而來，頻頻出亂子
- 2：秉持誠意行事就能順利
- 1：迷惘的時候聽從長輩或上司的意見

卡片的故事

「萃」，是聚集的意思。可以用在許多方面，例如聚集人潮、聚集人氣，還有累積財產和地位，是一個代表運勢強盛，極度繁榮的卦象。但除了好事之外，壞事也有可能會被聚集起來。因此看事情的眼光特別重要。此卦的源由來自於人們齊聚在祭祀的場合，因此不論是法會、祭典，或任何有意義的典禮活動都能帶來好運。不過一旦人數聚集過多，也會有無法管制的時候。

整體運

非常順利及好運。不但人望很高，還能召集許多人事物上的資源，喜悅之事和利益也隨之而來。若是仍然感到迷惘的話，則可以遵照『易經』，從事祭祀祖先的行為。像是掃墓或舉辦法會等，藉由與祖先對話，請求祖先多多庇佑。如此一來，你的運氣也會顯得更加強盛。但正也因為鴻運當頭，所以可能會因遭人嫉妒，進而引發其他問題，還請請格外小心。

工作運

就現在的工作運勢來看，與其一個人埋頭苦幹，不如召集眾人，結合大家的智慧方能得到好結果。之前的努力將有實質的回報，業績上升或生意興隆都不是問題。另外，現在也正是適合組成團隊、編寫企劃等業務的時期。但也容易受到其他公司或同事的眼紅嫉妒，請不要太過在意。另外像是就職考試或競標之類的活動，可能會有許多競爭者。

財運

投資或投機都很適合的時期。此外，婚喪喜慶等活動都可以盡量花費，會有不錯的報酬率。也可以稍微期待一下加薪或臨時收入。平時多捐款或供養祖先都對運勢很有幫助。

戀愛運

《單身》

美好的邂逅正在等著你，請多參加派對、同學會及聯誼等人多的聚會場合。這時期認識的對象都相當具有將來性。若有喜歡的對象，現在正是大方告白的好時機。

《情侶》

藉由參與家族聚會、團體旅行等人數眾多的活動，能使兩人的感情更加穩固。正在考慮結婚的情侶，請務必盡快著手計劃。一定會進行得非常順利並且得到周遭的祝福。

46 地風升（上升）

『地風升』乃下卦為「巽」，
上卦為「坤」的卦象。



- 6：過多的欲望將導致衰退
- 5：能夠達到目標
- 4：任何事都必須低調行動
- 3：順利的進行
- 2：獲得名譽及信任
- 1：只要腳踏實地的前進，
不久情況便會好轉

卡片的故事

「升」，即是攀升、成長的意思。雖然代表著前進或上昇、向上，但似乎還需要多花上一些時間。就好比植物萌芽後一點一滴的成長，最終開花結果，或是茁壯成大樹一般。但在成長的過程中，必然也會出現不少像天氣的影響或害蟲侵蝕等障礙。如同積少成多的道理一般，只要花時間認真努力，一定能夠達成心願。還有可能遇見貴人。此外，南方是你的幸運方位。

整體運

漸漸有所發展的良好狀態。不要妄想一步登天，重要的是要像登山那樣一步一步地確實向前邁進。為了登上頂點，途向經驗豐富的長者或朋友尋求幫忙。坦率接納他們的意見及忠告便能將難題一一克服。

工作運

至今為止累積的努力，現在正是可以一點一滴看到成果的時候。雖然不是一飛沖天的時期，但只要繼續儲備實力，一定會有受提拔或升官的機會。將目前被賦與的課題或工作，一一小心確實的完成，這些都將使你成長，並且成為令你能夠活躍的基礎。另外，考慮創業的人，似乎會有貴人相助，從小小的副業開始做起也不錯。

財運

短期投資雖然會失敗，但若是以小額資金進行長期規劃，則有機會獲利。另外，也會有加薪的機會。為了將來的工作，取得某些證照及花費在學習上也是不錯的自我投資。

戀愛運

《單身》

似乎會有新的邂逅。精神方面顯得非常穩定，儘管積極的行動吧。但與其直接進入戀愛模式，不如先從朋友開始做起較為恰當。對於心儀的對象，可以試著慢慢縮短距離，多配合對方的步調也會讓進展更加順利。

《情侶》

目前的關係並沒有不好。若是有在考慮結婚的話，只要遵循正常程序就會進行的很順利。還有別忘了做面子給對方的父母及親戚。夫妻的話，幫年輕人介紹對象或作媒，也會讓夫妻的感情更加穩固。

47 澤水困（窮困）

『澤水困』乃下卦為「坎」，
上卦為「兌」的卦象。



- 6：找出解決問題的對策
- 5：雖然情況頗為嚴重，
但會慢慢回復
- 4：注意不當的誘惑
- 3：什麼都不做，一味的忍耐
- 2：不得志的時候，
只能靜待時機來臨
- 1：情況正在惡化

卡片的故事

「困」這個字，就是困難、窮困和貧困的困。表示非常痛苦，無論做什麼都不順手的嚴苛狀態。問題宛如排山倒海般地接連爆發。（四大難卦之一，其他為坎為水、水雷屯、水山蹇）在這段時間裡，千萬不能自暴自棄，唯有堅忍不拔地等待運勢好轉一途可行。『易經』中有一句「有言不信」，就是指縱使你的主張是正確無誤的事情，但卻沒有人願意相信你。在這樣的情況下，只有接受現狀並保持信念努力下，才是唯一能逃脫此困境的方法。

整體運

身處困苦的環境中，無論做什麼都不順心，想都不想慌亂地出手的話，只會陷入無法逃脫的苦難地獄中，所以此時只有忍字當頭為妙。在四處碰壁的情況下，單只期待著周遭的幫助是沒有用的。請把當前的苦難當作是上天給予的考驗，不要迷失自我，一邊努力一邊等待厄運好轉吧。另外要是過度煩惱的話，健康也會亮起紅燈，還請多注意。

工作運

難題堆積如山。計劃觸礁、問題惡化，為了不要讓問題持續擴大，只有保持冷靜默默努力一途。在這段期間雖然不會得到任何人的幫助，但你付出的努力總有一天一定會為人所知。除此之外，對現在的你來說，換工作或創業等，都是荒謬且不實際的念頭喔！

財運

除了錢財不夠必須四處籌措之外，還可能會有計劃外的支出或被捲入金錢糾紛。在這樣的時期裡，只要購買最低限度的生活必需品即可，千萬不要把多餘的錢都花光了。另外，雖然現在面臨財務危機，但若是輕易伸手借錢，可是會倒大楣的。

戀愛運

《單身》

此時期的邂逅完全不值得期待。即使有邂逅，也不會是滿意的對象。你在對方眼裡，只是玩玩或以金錢為目的，不帶真心的交往。還有，如果你有喜歡的人，建議最好按兵不動，等待運氣好轉後再行動比較好。

《情侶》

兩人之間似乎發生一些問題，且可能因為這個原因吵架分手。如果對方是無可取代的存在，目前先適當地拉開距離會比較好。除此之外，另一半的身體狀況可能不太好，看情況嚴重與否，也許可以試著勸對方去醫院做個檢查。

48 水風井（繼續）

「水風井」乃下卦為「巽」，
上卦為「坎」的卦象。



- 6：備受信賴，運氣絕佳
- 5：受到週遭的羨慕，
事事順利
- 4：不是積極出頭的時候
- 3：實力不被認同，
看不到好成果
- 2：雖付出勞力，
但沒得到任何益處
- 1：諸多辛勞，白忙一場

卡片的故事

「井」就是水井。在我們的生活中，水是必需之物。而水井就是為了可以不斷供水給大家而存在的東西。也就是說此卦代表供養，為人竭盡全力的意思。同時也象徵水井的挖掘，有著辛苦之意。但只要秉持著毅力努力挖掘，可以發現水源的話，人們便能有水可用，從結果來看，辛苦也算是得到了回報。然而，即使有水井，但是汲水的軸承壞掉的話，也無法將水提上來。井也就成了無用之物。因此，有必要好好思考如何將得來不易的水井靈活運用，才是本卦的重點。

整體運

縱使有許多苦難，只要有為人奉獻的態度，信心是不會崩壞的，雖然無法馬上展現成果，並需要一直重複無聊的作業，但最後一定會有好的結果。不過也不能抱有太大的期待。無論如何，木計回報的愛才是最重要的。另外，手中握有的寶物，有著早已腐壞的可能性。這也可以代表身邊的物品或人才，最好再次檢視自己的週遭環境，看看是否有能夠巧妙活用的資源。

工作運

現在不適合進行新工作，應該採取保守的姿態。不管移動或變化，都不會有好結果。就算覺得現在的工作很無聊，也不該抱持不滿，必須繼續默默努力。此外，如果你是在站在領導者的立場，說不定身邊正有很棒的人才被埋沒著，不妨再好好檢視人事方面的安排。

財運

投資或下賭注之類，論輸贏的事都不適合進行。雖然可能會有網路事業之類的合作邀約，但現在是個多做多錯的時期。還請將樸實節約作為座右銘，過著簡單的生活吧。但如果是為了幫助週遭的花費，慷慨解囊也無妨。

戀愛運

《單身》

這時期與其追求自己的戀愛，不如為了別人化身愛神邱比特，運氣來得更好。另外，提供可以認識異性聯誼的場地，或是舉辦派對之類的舉動，對於今後戀愛運的提升也大有幫助。

《情侶》

有許多想法產生差異，爭吵也毫不間斷。現在該做的事情，並不是一味地譴責、要求對方，而是更該為對方無條件地付出。俗話常說「不打不相識」，只要克服現在的難關，兩人的關係將比現在來得更加穩固。

49 澤火革（變革）

『澤火革』乃下卦為「離」，上卦為「兌」的卦象。



- 6：改革的最後階段
- 5：成功實行改革
- 4：至今的準備都能圓滿完成
- 3：計算時機
- 2：強制改革只會造成失敗的下場
- 1：時候未到，不宜妄動

卡片的故事

「革」就是改變或改革，象徵現在正是變化的時候，或是變革早已經開始。但是變化中有好有壞，有自發性的積極變革，也有無關你意願，強制被捲入的變化。也就是說，如果是自己想讓人生重新開始所做的變化則是好的；但如果是被動地被捲入社會的變化，或公司的對立抗爭之中，則是不好的變化。另外，此卦也有女性相爭的意思。

整體運

代表變化及改革，對於現狀持有問題的人來說，這個發展是理所當然的，但是對於現在並未感覺有什麼問題的人，當這個卦出現時，表示應該有某部份需要去做改變。要積極的實行變化或變革，改變方針、搬家、或是整理週遭環境及人事物。但是，這其中也包含可能發生自己無法掌握的變化情形。例如，和重要的人分離，捲入派系鬥爭、工作上的內容變化、公司的合併等導致的調動等，自己無法掌控的事情，因此必須慎重對應。

工作運

現在正是進行變化的時候，像是工作的內容、方針、方法、目標；等等，全部加以進行改革的話，會有不錯的發展。與其依照著以往的方式繼續行事，不如考慮將形式化的部份和無謂的程序，做清楚的切割。另外此卦也代表著新舊世代的交替。如果你正在進行轉職轉業的話，可以積極的展開行動。

財運

關於自己的財產及用錢方式，例如保險、儲蓄、支出；等等，現在正是適合檢視的時期。不過，若是為了搬家或是裝修，而小有花費，倒是無傷大雅。或許會有朋友向你提起投資的消息，但請你果斷的拒絕。

戀愛運

《單身》

即使有喜歡的人，目前還是保持一點距離比較好，尤其男性要小心掉進壞女人的陷阱。女性的話，好感對象又可能看起來是單身，但其實已有女朋友或另一半的可能。總之，現在暫時不要行動，靜靜等待比較好。

《情侶》

兩人的關係似乎會起一些變化，雖然這變化也會往好的方向，但整體還是不佳的居多。若是不想破壞彼此間的關係，則必須多多忍耐，並做點面子給對方。還有，夫妻間可能會因為婆媳問題，造成陷入裡外不是人的窘境。除此之外，年輕女性要小心發生不倫之戀。

50 火風鼎（安定）

『火風鼎』乃下卦為「巽」，上卦為「離」的卦象。



- 6：美好的結局
- 5：努力的結果會使情況好轉
- 4：不顧周遭人的感受，反嘗苦頭
- 3：小心自信過盛
- 2：誘惑過多容易成為絆腳石
- 1：先將基層的問題整頓好

卡片的故事

「鼎」這個字是指下方有三隻腳的烹飪器具，是為古代中國君王在祭祀時使用的神聖器具。三隻腳也代表著事物安定的狀態，代表眾人互相扶持，同心協力的體制，是一個可以開創新事物，強盛運勢的卦象。另外改變老舊的習慣、除舊佈新、或是與飲食料理相關的事物，此時都相當吉利。

整體運

逐漸向好運邁進，狀況變得安定。但在進行事情時，比起一個人單打獨鬥，不如聽取旁人的意見，同心協力共同奮鬥會更好。尤其是三個人互相扶持幫助的話，會取得更好的平衡，使事情進展更順利。此外，對待別人時也要毫不吝嗇地提供協助。而在團體內部方面，可以思考看看是否有必要進行組織結構的改善和變革，或是世代交替。一股作氣地將至今的體制和想法做個大改變的時機，似乎已經到來了。

工作運

對於開創新事業，可以說是非常良好的時機。新的企劃也請積極的進行，但是千萬不能忘了團隊合作。應該好好重視周遭的同事或上司，還有團體間的人際關係，並試著尊重許多不同的意見。只要周圍的人際關係打好，事業自然就會成功。這段期間也是適合轉職及創業的好時機，適合與他人合夥，開創共同事業。

財運

如果與人聚餐的交際費或祝賀禮金方面的花費比平時還多的話，反而會帶來不錯的財運。也就是說現在比起存錢，更適合為人花錢。另外，若要購買高價的物品，和長輩或親友商量比較好。

戀愛運

《單身》

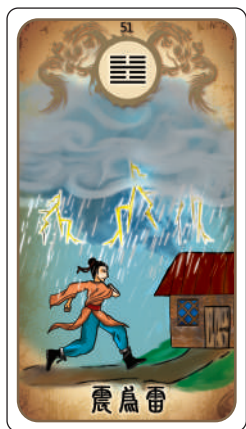
請積極的參加派對和聯誼活動，將有機會認識好的對象。從團體聚會活動產生的戀情也不錯。透過友人的介紹，也可能覓得良緣，但出現情敵，演變成三角關係的可能性也很高。

《情侶》

正在考慮結婚的情侶，只要彼此合作，似乎能規劃出美好的新生活。雖然生活環境會有變化，但只要互相幫忙，就能順利渡過。另外，如果是夫妻的話，可能會因為親子之間想法不同引起的代溝，造成許多麻煩的問題。

51 震為雷（激震）

「震為雷」乃下卦為「震」，
上卦為「震」的卦象。



- 6：事情似被打了結，
越來越複雜
- 5：無論發生什麼事，
都應以平常心應對
- 4：虛有其表，但揮棒落空
- 3：慎重前進，避開災禍
- 2：發生障礙
- 1：有令人震驚的大事

卡片的故事

「震」和「雷」都有著震動、驚嚇的意思，表示將發生令人震驚的意外事態。雷就像突然的轟隆巨響，發生閃電，讓人受到驚嚇，但這種現象通常馬上就會停止。也就是說，雖然會發生意外之事，但只要不因著急而造成騷動，暫時先到安全的場所避難的話，災難很快就會停止。藉著思考對策與自我反省，將會得到好結果。另外，太過情緒化，以及虛張聲勢，都會給自己帶來負面的影響。

整體運

基本上運氣不壞，雖然事情總會有意外的發展，或對於突如其來想不到的事感到頭疼，但只要冷靜判斷，就能夠做出巧妙的應對。但是，如果對事物抱持消極的心態，總害怕失敗，或對旁人的反應太過在意，造成多餘的擔心，則會錯失千載難逢的大好機會。另外，此時期容易雷聲大雨點小，注意不要只有一開始有氣勢，卻難以持之以恆。

工作運

似乎會發生預料之外的突發事件，但是，越是這種時候，才更該冷靜面對，如此一來便能順利解決。不過，可能也會有許多白忙一場的情況，進行新企劃及新事業似乎都較會虎頭蛇尾。

財運

似乎會衝動購物，或是購買超過自己經濟範圍的物品。另外在投資或賭博方面，都有可能因為無法收手，而不知不覺成為散財童子，因此現在絕對不是出手的時機。副業也只有在一開始能賺到錢，所以趕快收手比較好。

戀愛運

《單身》
積極的行動將會帶來意想不到的邂逅。建議多往沒去過的地方走走，會有不錯的機會。這個時期雖然容易與人開始交往，或一時衝動陷入熱戀，但也要小心對方有可能表裡不一，還請多多注意。

《情侶》

雙方都有話就直說，屬於過於情緒化的個性，這樣的結果，只會造成更意氣衝突及對立爭吵的情況，與對方相處時，應該要再冷靜一點。為了增進感情，夫妻可以一同參加法會或掃墓之類，供奉祖先的活動。

52 艮為山（靜止不動）

「艮為山」乃下卦為「艮」，上卦為「艮」的卦象。



- 6：慎重評估，做出進退決定
- 5：容易禍從口出，請注意發言
- 4：做好幕後輔佐的工作
- 3：問題太多，撤退為妙
- 2：制約規定太多，無法照想像前進
- 1：維持現狀最重要

卡片的故事

「艮」為靜止、阻止的意思，表示停留在現況，一動也不動的樣子。此卦上下都為艮，由於艮卦上下重疊，所以靜止不動的狀態非常重要。雖然有人說，消極的作為比不上積極的行動，但是，在某些場合，選擇按兵不動才是重要的。不過，這裏的不動指的不僅是一時的休息，更是為了之後的重要充電期。

整體運

問題重重，似乎不是很順利，雖然你想要計劃許多對策，但其實現在適合以靜制動。同時，周遭沒有可以幫助你，及可以與你達成共識的人，再加上與長輩或上司也不合，所以備感孤獨吧。此時的你可能會感到焦急，但不妨把這段時間想成是好好面對自己內心的時間，等待時機一到，自然會好轉。另外，現在的問題說不定不止一個。

工作運

身心俱疲，任何事情都沒辦法流暢的發展。每天重複遇到同樣的狀況。或許你對此已經感到厭倦，但還是請繼續忍耐吧。越是這種時候，就越容易顯出著急的個性，但無謂的舉動，只會招致失敗。此時更應該空出一些時間，來作為充電及檢討的時期，不宜有任何不計後果的舉動，也不適合展開新事物。另外，你或許會和上司或前輩處於對立的狀態，但也還是不要忘記謙虛待人的心。

財運

投資和投機都不算是好時期。副業或看似能賺錢的生意，都只有賠錢的份。現在的你，應該要極力避免不必要的花費。另外，在使用契約及印章時，也應該比平常更加小心。

戀愛運

《單身》

由於現在的你容易識人不清，所以不宜追求新的戀情。就算有新的邂逅，也不會有好的後續發展。如果有喜歡的人，現在也不是適合接近對方的時機。應該暫時修身養性，如此一來才有機會得到好的邂逅，以及順利的戀情發展機會。

《情侶》

目前似乎進入倦怠期。不但如此，還因為雙方的意見與價值觀的不同，造成關係有些停滯。或許會覺得無聊毫無刺激，但是漫長的人生，也總有這樣的時候，還請暫時忍耐一下。試著多看看對方的優點，想想剛交往時的初衷。

53 風山漸（漸進）

『風山漸』乃下卦為「艮」，
上卦為「巽」的卦象。



- 6：達成願望
- 5：雖然會發生一點障礙，
但不要慌張處理
- 4：雙腳無法站穩，
處於不穩定的狀態
- 3：因為自信過剩，
受到誘惑而失敗
- 2：一步一步向前進
- 1：年輕氣盛不守制序

卡片的故事

「漸」就是逐漸的意思，代表著徐徐前進、依序進行的狀態。雖然會想要一口氣向前，但如果得到這個卦，應該要慢慢來，才會運氣轉好並上升，所以千萬不能焦急。就像千里之行始於足下，只要不斷累積努力，就能抓住好運。若是只知道猛烈向前，那麼好不容易維持的良好狀態，也會瞬間崩裂，遭受到慘痛的教訓。所以任何行動都應該按照正確的順序，一步一步來。此外，在六十四卦中，代表「前進」的卦象，一共有三個，依照前進的快慢，順序為「晉」↓「升」↓「漸」

整體運

由於運氣正在上升中，所以不知不覺間就會變得急躁，做事想要一氣呵成，但現在應該要像烏龜一般緩慢前進才對。

好運正緩緩向你接近，只要不逆時運而行，不拘小節，事情就會順利，反之，自信過剩或太過急躁的話，都會導致失敗。就如同趕著完工的建築物，只有外觀看起來雄壯，但其實基礎沒打好容易崩壞是一樣的道理。另外，比起單獨行動，團體行動比較能夠帶來好運。

工作運

至今的努力都能夠得到回報，慢慢的開始展現成果。上司或客戶也會對你越來越信任，但若因此得意忘形，想要貿然前進，反而會碰一鼻子灰。因此千萬不能心急。或許會有升級或升官的機會。

財運

話說在前面，絕不會有靠賭博賺錢或是中彩券這樣的好事發生。建議從現在開始，規劃為了將來的定存或保險。另外買東西的時候，不妨選擇可長期使用，並且品質良好的商品。

戀愛運

《單身》

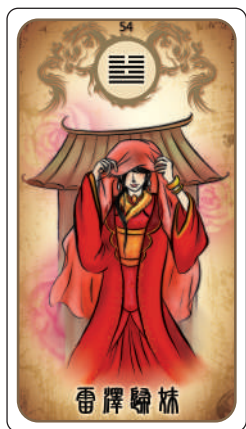
在朋友之中，似乎有和你合的來的人。或是經由上司或前輩的介紹也不錯，但是交往的進度還是應該要慢慢來。如果有喜歡的對象，注意現在不要急著接近對方比較好。

《情侶》

交往中的二人，也差不多該朝結婚邁進了吧？但是，如果把順序搞混，原本應該順利進行的人事，也會受到影響，還請多加小心。至於夫妻間的信賴感，則是達到最高的時期。

54 雷澤歸妹（不調和）

『雷澤歸妹』乃下卦為「兌」，
上卦為「震」的卦象。



- 6：虛有其表
- 5：堅實的實行則吉
- 4：時候未到，順延較佳
- 3：遵守事物的先後順序
- 2：和周遭不和，
要多加忍耐的時期
- 1：擔任幕後工作較佳

卡片的故事

「歸」，意指婚嫁；「妹」則是代表年輕女性。因此兩個字合起來，便是代表年輕女子出嫁的意思。在『易經』之中，年少未經事、不懂家庭倫理的女性積極地想嫁給男性的姿態，並不是一個正確的想法，也被認為是不正當的行為。因此這個卦也是一個凶卦。這個卦暗示著，不遵照本來應有的姿態（常識或基本）行事之人，將會遭受災禍。因此這個卦的關鍵字，便是失禮、無禮、不正、不倫、邪道等負面字眼。

整體運

有著事物無法順利行進的感覺。任憑著自己的欲望行動的結果，也有可能會招來失敗或麻煩。請意識到事情的常識及先後順序再來行動。此外，不正當或不倫不類、不能為人所知的興趣等，你想隱瞞的事情，很有可能會在現在浮上檯面。且有可能會因為你任性的態度或想法給周遭添麻煩，還請小心。如果你是女性的話，現在在各個方面都請自重。

工作運

在工作的處理上，有可能搞錯了一些方法或順序。如果不找出癥結點，強行進展下去的話，似乎會發生損害或問題。另外，嚴禁在工作上做小動作和流於個人的私欲。要是工作和異性關係有所關連的話，會讓事情複雜化，變得更難解決。還有在展開新事業方面，並沒有什麼運氣緣故，不推薦進行新挑戰和轉職。

財運

很容易用信用卡或貸款進行無計劃的消費，讓後面的日子很難過。請控制自己不要買無謂的東西。在投資和賭博方面，一開始會小賺一筆，所以最好是見好就收。另外，藏起來的私房錢可能會被發現。

戀愛運

《單身》

有可能會邂逅一位年齡差距較大的對象。若是任由一時的感情隨波逐流的話，日後可是會有許多麻煩的。對你來說，仔細地觀察，並慎重地判斷對方的真實面貌是很重要的。另外，最近的你很容易成為他人的第三者，還請多注意。

《情侶》

容易發生紛爭的時期。尤其像是婚前同居，或是先後婚這種，先後順序顛倒的結婚，很有可能為日後的生活帶來眾多麻煩。另外，年齡相差較大的情侶，最好還是再好好想一想比較好。而已經結婚的人，則請你務必遵守貞節，不要做出脫軌的事情。

55 雷火豐 (豐富)

「雷火豐」乃下卦為「離」，上卦為「震」的卦象。



- 6：不可擴張，需謹言慎行
- 5：思慮勝於行動
- 4：團隊合作就能無往不利
- 3：運勢停滯，無法透析事物
- 2：容易遭受誤解的時期
- 1：接納上司或前輩的意見

卡片的故事

「豐」，表示豐富、盛大、豐收。此卦在『易經』中的說明，有一句「勿憂」，便代表不須煩憂之意。這個卦也暗示著你現在的生活情況非常豐足，且正值運勢旺盛的時期，做任何事也都會很順利。

雷和火的特性是都能夠在短時間放射出強大能量，因此在做任何決定或判斷的時候都必須迅速。但再怎麼盛大的時期終會有衰退的一天，所以現在做任何事都應該全力以赴。

整體運

運氣強盛，非常的順利。但是現在已經站在最頂點，今後將慢慢走下坡了，如果有任何想做的事都必須把握現在的好機會盡快動手。也要趕快完成現在手邊正做到一半的事項。不可仗著自己好運就想進行無謂的新計劃。另外也要小心可能會被騙。

財運

財運相當旺盛，無論投資或賭博都是好時機。但由於運勢即將邁入下降期，建議速戰速決。平時的花費似乎也會變多，沒有必要打腫臉充胖子，硬是表現出一副有錢的樣子。另外，有可能會被詐騙集團盯上，或是條件不尋常的投資案找上你，還請你不要理會。

工作運

絕佳的狀態。但現在已經是最好，如果還抱有比現在更好的期望，或是想要拓展工作上的業務，則很有可能陷入瓶頸。請努力維持現狀就好。創業、開發新企劃以及拓展工作範圍，都不適合在現在做。除此之外，還必須注意內部可能隱藏著某些問題必須處理。

戀愛運

《單身》

桃花朵朵開的你，似乎會有數不清的嶄新邂逅，並從中找到對象發展戀情。但若是因為太受歡迎而得意忘形的話，很可能會被捲入三角關係或紛爭之中。

《情侶》

情侶間可能會因為互不相讓而造成爭吵。對方或許是個表裡不一的人，需要好好的觀察。對於夫妻來說，將是容易發生許多麻煩事的時期，請咬緊牙關撐過這段時間。

56 火山旅（不安定）

「火山旅」乃下卦為「艮」，
上卦為「離」的卦象。



- 6：太過強硬將引發災禍，亂了陣腳
- 5：雖然辛苦，但只要放寬就會順利
- 4：金玉在外，敗絮其中
- 3：發生問題，心神不寧
- 2：照現在這樣繼續前進沒問題
- 1：凡事不可拘泥小節

卡片的故事

「旅」，象徵旅行及旅人。古代人出遠門是伴隨著些許危險的。此外也有孤獨、生活不安定與分離的暗示。此卦一出，代表衰運的開始，不安及辛勞也將越來越。事情的進度被拖延，說不定還會發生意想不到的問題。請試著想像一下旅行、流浪、顛沛流離的生活、離別、孤獨、寂寞等情況。但對於學問、宗教及藝術等接近精神層面的事物來說，算是好的卦象。

整體運

是個不穩定的時期。無法安於現狀，或心情浮動無法安定。另外在人際方面，也只是表面上看起來關係不錯，實則內心孤獨。還有可能與重要的人就此分離，或家人們分散在各處無法團聚。現在無論面對任何事都要謹慎應對。

工作運

無法訂立目標，總是不斷自問為何要做這份工作，或為何非工作不可，處於心理狀態非常不穩定的時期。因此動不動就不小心犯錯，也逐漸邁向失敗之路。是應該好好整理整頓一番了。出差或研習都有不錯的運勢。但不適合轉換工作。

財運

對於一擲千金和發財夢容易心動，千萬要小心隨之起舞。要避免從事投資及賭博行為。這段時間與其想著如何進財，不如把錢花在增廣見聞的旅行，或學習才藝課程上，將會對今後的你大有幫助。

戀愛運

《單身》

由於精神狀況不太穩定，很有可能連對方的底細都還沒摸清就開始交往，所以八成這場戀情會以失敗收場。又或者處處留情，可能導致一發不可收拾的局面。對於談戀愛不應心急，建議再等待一段時間。

《情侶》

對情侶來說是感情不穩定的時期。請多花點時間聊天溝通，結婚的事也盡可能往後延比較好。可以藉由旅行或是一起到沒去過的地方約會，除了可以發現對方與平常不同的一面之外，還能夠刺激並增進彼此間的關係呢！

57 巽為風（動搖）

「巽為風」乃下卦為「巽」，
上卦為「巽」的卦象。



- 6：摒除私欲，努力維持現狀
- 5：隨機應變
- 4：備受信賴，獲得成果
- 3：心懷誠意做事
- 2：穩固基礎
- 1：時好時壞

卡片的故事

「巽」，代表風。而本卦上下皆為巽，意指如風一般，亦有跟隨、屈服、服從及動搖等意思。也容易陷入像風一樣沒有具體樣貌和方向，游移在突發狀況中，不知道用什麼方法才能妥善處理的狀態。而在心理方面，容易感到困惑或失去自信，陷入懷疑等情緒，因而讓人變得軟弱。當這種時候，最好跟隨著長輩或可靠人士的腳步，並真誠地付出努力。如此一來便能招來好運，亦可求得危機處理的應變方法，化險為夷。

整體運

根基不穩，是週遭事物易起變化的時期，可能會發生意料之外的事情，因而起惑動搖。此時可一邊冷靜地看準事情動向，一邊尋求聰明且能洞悉事物的朋友幫助。如此一來，便能看到解決難題的出口。不過，若是聽取太多他人的意見，反而會變得更不知如何是好。因此，要採納哪方的意見，便是需要你自行判斷的重點。另外，雖然老實順從的態度很重要，但在某些場合時，態度果斷也有其必要性。只要能按照週到的情況，採取圓滑的處理方式，就能化危機為轉機，讓好運降臨。

工作運

基本上一帆風順，對上司順從為上策。如果和周圍的人意見相左時，不要勉強和對方爭論，退一步即海闊天空。避免不必要的紛爭，會讓你的事業運穩定上昇。另外，在工作上與其重新開始些什麼，不如把握基本盤，從原有根基下手，去強化或重新評估並改正會更好喔！如果是主管，要注意有可能因為太過操煩而招致失敗。

財運

副業或打工方面，會有美好的機會降臨。而投資或賭博方面，問題並不在於會不會獲利，而是在當你還在煩惱猶豫的時候，機會就悄悄溜走了。交際應酬等等花費有激增的傾向，但由於這時期的人緣不錯，就大方一點的花錢吧！

戀愛運

《單身》

能夠受到他人幫助，有機會藉由朋友介紹而認識新對象。或是從一朋友的朋友「之中，產生幾段不錯的邂逅。但由於你會顯得優柔寡斷、躊躇不前，導致戀情都不太順利，最後不了了之。如果遇到非常喜歡的人，一定要抱著真心牢牢抓住對方。

《情侶》

情侶的話是關係不壞，但有可能因為彼此搖擺不定、曖昧不清的態度而心生嫌隙。切勿因他人閒話和刻意中傷隨之起舞，傷及感情。夫婦的話，容易起糾紛的時期。有可能受到異性誘惑，要特別留意。

58 兌為澤（悅樂）

『兌為澤』乃下卦為「兌」，
上卦為「兌」的卦象。



- 6：現在的狀況還算可以
- 5：容易被欺騙，要小心
- 4：不要敗給誘惑
- 3：注意遣詞用字
- 2：秉持誠意努力的話，安泰
- 1：同心協力便能順利

卡片的故事

「兌」，代表喜悅且享受。雖然事物很有可能順利進行，但另一方面，也容易產生許多抱怨和不满。有可能會因為一些細微的遣詞用語的差異，而發生爭吵及糾紛可能性相當高。並且很有可能因為聽信他人的甜言蜜語，進而被捲入麻煩之中，還請多加小心。正所謂「禍從口出」，一定要注意。

另外，無法獨自一人完成的事情，可以藉由聚集志同道合的夥伴，彼此之間的切磋交流及共同學習，產生巨大的力量。

整體運

充滿各式各樣喜悅及歡喜之事的時期。但比起積極地行動，或是從事規模較大的事情，建議你還是稍微安份一點會比較好。要小心不要被他人的花言巧語所欺騙。若是對過去的經驗太過自信，反而有可能會遭遇挫折或失敗。現在的狀況好不容易變得安定，建議你還是先不要對新事物出手，努力於維持現狀吧。

工作運

對業務、酒店公關、律師和命理師這種以說話交談為工作基礎的人來說，是一個象徵成長的機會。在這個時期裡，顧客有變多的趨勢。但也有可能因為說了「不必要的」一句話而造成糾紛，讓統整好的工作變得一團亂，所以還請謹言慎行。雖然會有很多開心的事情，但還請不要忽略工作哦。

財運

由於開心的事情很多，所以很容易不小心超支，呈現一個散財的狀態。但在這一段期間裡，如果是為了交際應酬而使用的飲食費和贈禮費用，就不要小氣地使用吧。雖然這段期間內也有可能會有遇到像是詐欺或奇怪的賺錢方法之類，乍看之下可以嘗到甜頭的機會，但請不要上當。此外，這陣子賭運和抽獎運不錯，但請記得要見好就收。

戀愛運

《單身》

進入了桃花期，無論是邂逅新對象，或是戀情的進展，都讓人感到興奮不已。由於你現在完全進入戀愛模式，所以很有可能會沉溺在愛河之中不可自拔。但是，很有可能有一些只會耍嘴皮子的傢伙混在你身邊，所以請務必仔細觀察對方是什麼樣的人。要是覺得對方沒什麼誠意的話，就無視他吧。

《情侶》

可以持續著愉快的關係。如果有在考慮結婚的話，應該可以進展的很順利。不管周遭的人說什麼，其實可以不用太在意。但就算這麼說，也不可以不經考慮地任意行動。還有最近容易和他人起口角。

59 風水渙（分散）

『風水渙』乃下卦為「坎」，上卦為「巽」的卦象。



- 6：多管閒事為凶
- 5：充滿自信地前進
- 4：和有相同志向的夥伴團結一致
- 3：全心全意面對
- 2：至今的辛苦有所回報，能順利進行
- 1：借用他人之力便能突破難關

卡片的故事

「渙」和「散」意思相同，有著分散、散落、散開的意思。換句話說，就是到目前為止固定不動的狀態（或是事物）開始融解的意思。如果拿來形容運氣的話，則是指至今停滯不前的運氣再次開始活動的卦。至今一直處於困境之中的人，則即將從無法解決的問題、擔心和煩惱中解放。但如果一直以來運氣還不差的話，則要小心接下來的運氣有可能會變得散亂無章。舉例來說，可能會發生人心潰散、自己變得散漫之類的事。因此，這個卦要告訴我們的，就是要看清事物為何會變得散亂無章。

整體運

從過往動彈不得的狀態掙脫，事物變得開始動作行進。至今處於困難之中的人，事情將往解決的方向邁進。現在可說是運勢上同期的開端。接下來在日常生活中，似乎將會有很多的好事。但對現在的你來說，現在只不過是一個開端，並不會突然就能事事順利，或是達成你的願望，凡事還都是需要努力的。而相反的，至今一直運氣良好的人，則有可能會遭遇願望或希望的破滅，解散、離別等事情。也就是有可能會被趕出公司或是被夥伴所遺棄，還請務必要小心。當這個卦出現的時候，比起為自己做些什麼，不如想想能為他人做些什麼。這樣的想法會對接下來的開運大有幫助。

工作運

至今在工作上抱持著問題，或身處嚴苛狀態的人，可以在此刻乘上上昇氣流。但現在也只不過是運氣上昇的開端，並不會馬上簡單地出現成果和成效，所以請不要著急。但如果是至今一帆風順的人，接下來則有可能陷入波瀾萬丈的狀態之中，還請多加留意。

財運

總覺得花費有增加的趨勢。不過如果是和祭祀有關的花費，倒是值得的花費，稍微多花一點也沒關係。如果一直以來資產都沒有如同預期般增加的人，也可以考慮一下換家銀行或證券公司看看。要記住，在這段期間絕不可以去向他人借貸。還有要小心扒手。

戀愛運

《單身》

雖然有邂逅的機會，但由於你的三心兩意，導致無法從其中做出選擇。此外，還可能受到流言的中傷。在這段期間裡，不要執著於戀愛關係，先試著增加異性的友人，等到時機到來再下決定即可。

《情侶》

如果兩人的關係在之前顯得略為冷卻，那麼這個卦便是運勢開始活躍，邁向良好關係的前兆。由於這是個難得的機會，趁現在討論結婚的事宜也不錯。但如果是一直關係都很好的情侶，你們之間似乎將會吹起寒風。

60 水澤節（節制）

「水澤節」乃下卦為「兌」，
上卦為「坎」的卦象。



- 6：太過表現自我，
無法順利進行
- 5：諸事皆吉
- 4：謹守分寸便萬事順利
- 3：失去分寸而失敗
- 2：想太多反而會錯失良機
- 1：重視規範

卡片的故事

「節」，意指節制、節約、節度、調節等事。也有像竹節一般，有著告一段落、做出區隔的意思。你是不是因為某些理由，導致你陷入了有失節度的狀態或狀況呢？請試著回憶看看自己的為人處事和日常生活之中，有沒有什麼其實不該做卻做了的事情呢？

所謂的節度，不僅僅是指脫離常識及道理的願望，像是暴飲暴食其實也是違反節度的哦。不管是任何事情，都不要忘記要有所節制。不要貪心，適可而止是很重要的事情。

整體運

現在是需要節約、節制的忍耐時期。請隨時注意自己的言行及分寸。雖然有可能很多事情都無法順利進行，顯得不太有趣，但正好可以把事情在這段期間內告一段落。此外，無論是好事還是壞事，太超過節度都不是件好事。現在重要的是維持中庸的態度，也就是保持平衡。只要重是節度及禮節，事情自然能夠圓滑地順利前進。

工作運

理解自己現在所擁有的實力及能力是非常重要的事情。舉例來說，如果你做了不符合自己身分的困難工作，但由於你的實力和經驗都顯不足，最後反而會得不到好結果。如果你是站在領導者的立場，請多費心於充實內部和精簡人事方面。現在是很適合於評估剩餘經費和人員效率化的時期。

金運

質素樸實的時期。特別是如果在這段時間買了與自己身分不符的東西的話，事後一定會後悔不已。請有計畫性地管理金錢。但雖然這麼說，要是變得太小氣的話也讓人很困擾。不管是什麼事情，請不要忘記要取得平衡。另外，這陣子去賭博的話，可是會慘賠的哦。

戀愛運

《單身》

如果有人介紹對象，或是有相親的機會，將會有不錯的對象出現。就請你覺得適當的人幫你介紹對象吧。如果現在有喜歡的人，慢慢向對方正面示好的話，應該很有機會交往。但女性很有可能會因為一時的隨波逐流而和男性產生關係，還請多注意。

《情侶》

只要謹記「再親密也要有所分寸」這件事的話，就會很順利。如果正在考慮結婚的人，指要好好立定計劃，照順序進行的話，便能順利進行並成就良緣。但如果在婚禮上花費了過多的金錢，則會由吉轉凶。夫妻之間，請常存互敬互愛的心。

61 風澤中孚（誠實）

「風澤中孚」乃下卦為「兌」，
上卦為「巽」的卦象。



- 6：做了不符職責的事，
不會順利
- 5：同心協力的話，順利
- 4：不陷入私情的話
運氣會大開
- 3：容易半途而廢
- 2：以心傳心，意氣投合
- 1：不帶絲毫迷惘地前進，吉

卡片的故事

「中孚」指的是心中有誠意一事。這是一個與人際關係有關的卦，代表若以誠待人，事情自然會變得順利。本卦的關鍵字是誠實、真心、親和、親睦、養育和培育，是個訴說精神面重要性的卦。只要自己和對方都秉持互信互助的原則，運氣便會上升。但要注意不要溺於私情（特別是戀愛），而忽略了正事。還有，你隱藏的秘密有可能會被發覺。

整體運

這時期的運氣及運勢都非常良好。若為了他人盡心盡力，那麼自己的運氣也會上升，好機會也越來越多。無論對誰都誠信以待，彼此心靈相通的話，想必一定能諸事順遂。要是心懷不軌或只想著趁虛而入，那麼千載難逢的好運也會在瞬間消失無蹤。此卦對於買賣交易及家庭關係來說，都是能夠互相理解的好卦象。但在某些情況下，也能解釋為與異性一拍即合，說不定會因此引發情色風暴：

工作運

在工作上，與同事們互相討論共同進行就能看見成果。也請好好努力，誠心誠意地做好被賦予的工作。千萬不可以每次都搶先挑輕鬆的事情做，或只是一味的奉承主管及客戶。只要不投機取巧，實實在在的耕耘，工作就能夠流暢的進行。

財運

財運亨通。投資的大好時機來臨，將會得到良好的情報與建議。不但收支平衡，還有辦法順利儲蓄。考慮置產的話，則建議與人合購。

戀愛運

《單身》

邂逅運勢絕佳，請積極地參與聯誼和派對活動。也有機會經由介紹得到良緣。在這段時期認識的異性，有機會和對方構築相思相愛的美好戀愛關係。尤其是女性在這段時間進入桃花期，但也還是不要得意忘形囉。

《情侶》

對情侶來說，或許是個該來考慮結婚的時期囉？只要是对彼此真心相待，一定能夠成為很棒的伴侶。而對夫妻來說，現在也是一個和睦相處的時期。在這段時間裡，一起談論關於將來的話題也不錯哦。但是，現在也是一個稍微有點容易花心的時期，還請好好把持住自己。

62 雷山小過（過信）

『雷山小過』乃下卦為「艮」，上卦為「震」的卦象。



- 6：過於自信會招來災難
- 5：優柔寡斷導致諸事停擺
- 4：多事多難，越前進越危險
- 3：最好拒絕他人的請求
- 2：小事的話能夠順利
- 1：高出自身實力的期望是失敗的源頭

卡片的故事

「小過」就如同字面，是犯小過錯的意思。同時，它也有過錯在於不足的意思。也就是過於小心的意思。在『易經』中，有一句「小過，亨」，意思是說如果是小事的話便能順利。而這個卦正是這個意思。要是太過自滿，向規模較大的事物出手的話，反而會招致失敗的運勢。也教導我們萬事皆該低調不得自滿。如果非得要從事規模較大的事情的話，就請再等一等吧。

整體運

處理小事情的運氣還算不錯，從事重大計劃則不會有好結果。自不量力或期望過高都會導致失敗。也不可過於自信。應該明白自己有幾兩重。若是做了超過自己能力範圍的事，只會徒增煩惱、引起對立。現在最好無論何時都保持謙虛及低調的態度。

工作運

問題太多，計劃受挫，無法如預期般進行。現在是自我反省的時候。請好好想想自己是否太過得意忘形、貪得無厭、做了超過自己實力範圍的事情，以及工作量是否剛好。現在也不宜從事新工作及轉換跑道。應該傾力於與人際關係的修復。

財運

這段時期不適合投資及賭博。可能會受到與自己身份不相符的名牌精品和高價品的誘惑，但請務必極力忍耐。過於逞強的花費會是你大破財的關鍵。也絕對不能借錢。要懂得節約度日，避免浪費。

戀愛運

《單身》

似乎有點期望太高了。你那挑三揀四的態度，會讓你難得的邂逅變得一點意義都沒有。好好看清現實，選個真正符合自己的人選吧。就算現在有喜歡的人，奉勸你現在還是不要行動的好。

《情侶》

雙方的心顯得支離破碎，非常容易吵架。如果是覺得分手也無所謂的對象的話，那就不需要做出任何行動；但如果是想要好好珍惜的對象的話，最好是先退一步忍一忍的好。對現在的你們來說，彼此尊重的心情是必要的。已經結婚的夫妻也是一樣。

63 水火既濟 (完成)

「水火既濟」乃下卦為「離」，上卦為「坎」的卦象。



- 6：現狀無法長久維持
- 5：不要沉溺於虛榮及外貌，以堅實的態度行事
- 4：在尚未釀成大禍前，盡早處理過失
- 3：努力於維持現狀
- 2：維持平常心則能實現願望
- 1：不得大意

卡片的故事

「既」的意思是終結；「濟」則是完成的意思。因此「既濟」所表示的，就是已經做好準備和完成。而這個卦有兩個意思：一個是呈現已經完成的狀態，再也無法繼續成長，超越現狀。另一個意思是現在位居頂點，接下來要開始走下坡了。這個卦在易經64卦裡雖然排63，但和其順序無關，代表著事物已經完成。而這個卦亦象徵著所謂的陰陽運行。縱使乍看之下已經邁向終焉，但事實上並不是結束；在結束的同時，又會再有全新的事物展開的意思。

整體運

這段時期的運勢很好。但已經處於最高峰，所以必須趁現在好好訂立接下來的目標與計劃，並做好準備。世界是不停轉動的，縱使現在鴻運當頭，也不代表能持續到永久，請將此點銘記在心。若安於現狀，將無法應付任何突如其來的變化。努力維持現狀的同時也要懂得洞悉未來。

工作運

現在固然順遂，但也必須開始意識下一步。最好根據以往的做法，訂立新的目標與計劃。如果因為太順利就想擴展工作範圍，或將目標放大則會走向失敗一途。這段時期不適合轉換跑道及創業。

財運

最重要的是維持現狀。為了增加財產而著手的投資及賺錢方案都只有失敗虧錢的份。定存及保險之類，比較安全無風險的金融商品或許是你的好選擇。即使有不小的進帳，但若是妄打如意算盤任意揮霍，到頭來吃苦的也只是自己。

戀愛運

《單身》

不要期望會有新邂逅或是戀情有進展。就算有邂逅或是戀情的進展，恐怕也會馬上邁向終結吧。說不定還會被捲入糾紛。現在最好不要多事，乖乖待著等待時機吧。

《情侶》

對愛情長跑的情侶來說，是個適合結婚的時期。要是錯過這個大好時機，說不定就再也找不到更好的時機結婚囉。夫妻和長年交往的情侶在這陣子很有可能進入倦怠期，一不小心就會把目光放在其他異性身上，還請注意。

64 火水未濟 (未完成)

「火水未濟」乃下卦為「坎」，上卦為「離」的卦象。



- 6：謹守本分並慢慢等待，奢華的心會召來災禍
- 5：雖然運勢很好，但多少還是有問題
- 4：事態有所好轉，但不能焦急
- 3：自重且慎重地前進
- 2：維持現狀，急躁會導致災害
- 1：時候尚早，整裝以待

卡片的故事

這個卦是 64 卦中的最後一卦。「未濟」的意思，就是尚未就緒、未完成的狀態。為什麼第 63 卦的「既濟」是完成，第 64 卦的「未濟」反而是未完成呢？這一點可說是非常有易經的感覺呢。在「既濟」裡完成的事物，到了「未濟」就要重頭再來一遍，回到最初的卦「乾為天」。像這樣的循環，正是代表天地陰陽的循環。這個卦所代表的是未完成、難問、苦勞等。因為現在尚未成功，所以要是能順遂地突破現在的難關，未來的道路勢必一片光明。雖然在完成之前，還有很遠的路要走，但只要堅毅不拔地努力下去，總有一天事情會好轉的。

整體運

關鍵字是未完成、尚未、未成熟、還沒解決及尚未整合的狀態。不過即使現在混屯不清，未來也會因為現在的進度得到好結果，此卦雖然是個未完成的卦，但也代表有著無限的可能。成功收穫的可能性有多少，全看自己從現在開始的努力。莫急莫慌，請試著以長遠的眼光來看待事物。

工作運

這段時期的工作不甚如意，是個令你信心受挫的時期。但若無法咬牙撐過，到頭來也只是一場空。只要不放棄一定能夠殺出一條血路。別只是獨自奮戰，遇到問題時應該與周遭的人商量對策。對於新事業或轉換工作，請將現在當成準備期間稍加忍耐。

財運

原本預計的金額尚未入帳，或該繳的費用忘了繳，簡直是一團亂的狀態。首先冷靜下來，重新檢視並改善自己的資金運用計劃吧！現在可說是入不敷出的時期，因此不適合進行任何投資。

戀愛運

《單身》

雖然會有新的邂逅，但離正式交往還有好一段路要走。現在重要的是不要焦急，慢慢培育彼此之間的愛。如果有喜歡的人，現在也不是強力進攻的時候。緩慢且內斂地向對方示好，引起對方的注意才是上上策。不過如果你是女性的話，稍微積極一點也可以哦。

《情侶》

如果是在考慮結婚的人，現在你的對象是可以和你共度終生的人。雖然多少會對彼此有一點不滿，但結婚對你們來說並不是壞事。試著討論看看結婚的事情吧。像這樣的情況下，由女性掌握主導權會進行的比較順利。如果是夫妻的話，現在應該是最艱難的時刻。接下來會慢慢變好，所以請不要因為艱難而遺忘對另一半著想的心哦。

十分感謝您購買「龍羽台灣流易經占卜卡」。其實這個卡片，從構想到設計大約花了兩年的時間。在那之後自己印了幾套來實際開始使用，至今也已經過了三年的歲月了。看過這副卡片的幾位命理師朋友都曾對我說過像是「請務必分一套給我」，或是「我想在教學的時候使用，請賣我大約30套吧」的話。在製作的途中，常常有人對這副卡片抱著高度的興趣。但在那個時候，我覺得都還不是這副卡片可以登上檯面的時候。因此我都告訴他們「請再等等」，暫緩了這副卡片的發行。事實上，在我自己試用這副卡片的時候，也發現了一些圖案不符合卦象的問題。

如今，藉由「龍羽台灣流易經占卜卡」問世時機的到來，結合我這三年來的使用心得，重新修改了好幾張的圖案，並將卡片的尺寸略為縮小，加以改良了這副卡片。且為了讓沒有「易經」基礎的人也能立即使用這副卡片占卜，也一併製作了說明書。我這年資尚淺的晚輩對「易經」所做的註解，或許在命理界的大前輩眼裡，看來相當地幼稚笨拙也說不定。但製作這本說明書的用意，充其量只是為了讓大家親近「易經」。只要能夠達到這件事情，這本說明書就算達成它的使命了。因此，若是能藉由「龍羽台灣流易經占卜卡」和說明書，讓大家多少對「易經」產生點興趣的話，還請務必必要研讀真正正統的「易經」。

如此一來，身為本書的作者我就沒有遺憾了。

本次「龍羽台灣流易經占卜卡」得以問世，都是承蒙日本T公司齊藤社長的大力協助。另外還有實際使過改良前的易經占卜卡，給予我寶貴意見的T．O先生、擔任卡片繪製及包裝設計，以及幫我處理諸多雜務的龍之羽工作人員。多虧有大家的幫助，這個卡片才得以問世，我打從心底的感謝大家。還有接受我的論命及占卜，對易經占卜卡的占卜結果感到滿意的各位顧客。正因為有你們，我才能順利地正式出版這套卡片。真的是十分感謝大家。

但願這副卡片能幫助各位的人生更上層樓。

2015年丁丑月 台北

龍羽渡邊

（本結語撰寫於2015年首次於日本發行時）

参考文献（順不同、敬稱略）

- | | | |
|------|---------------|------|
| 井田成明 | 新訂現代易入門 | 明治書院 |
| 本田濟 | 易 | |
| 宇沢周峰 | 易占入門 | |
| 宇沢周峰 | 易占例集 | |
| 黄小娥 | 黄小娥の易入門 | |
| 易経読本 | 河村真光 | |
| 立野清隆 | サイコロを使った実占・易経 | |
| 高木彬光 | 易の効用 | |
| 柳下尚範 | 易入門―正しい易占いの要領 | |
| 安岡正篤 | 易學入門 | |
| 井田成明 | 現代易入門―開運法 | |
| 笠原維信 | 現代の周易 | |
| 鹿島秀峰 | 現代易占詳解 | |
| 三浦國雄 | 易経 | |

作者介紹

龍羽渡邊 本名·渡邊裕美

自1997年起定居於台灣·台北的日本女性。身兼「經營者（出版社、沙龍、出租教室等）」「開南大學兼任助理教授」「經營顧問」「作家」「命理師」等多樣工作。現已出版多本著作，並每年在日本舉行多次講座活動（以經營·自我啟發·命理等為主題）

現為台灣電視節目「台灣好吃驚！」（國興衛視）班底。

主要使用的占術：易經《周易(使用易經占卜卡)·斷易》·八字·手面相

於青山學院經濟系畢業後，曾於證券公司擔任業務，但在泡沫經濟末期的1992年時，赫然驚覺「今後中國的時代絕對會來臨」，而孤身一人前往中國廣州的暨南大學留學，於當地學習中文。

回國後，發現當時的中國在外商投資方面設下諸多法律上的限制，故將目標轉至同樣使用中文的國家·台灣，於1997年創業，持續經營至今。

關於占卜方面，自年少便獨自學習相關知識，更在來台後追隨名師，正式開始學習正統的台灣命理。

近年來，由於台灣在東方系命理界中一直佔有崇高的地位。而為幫助日本著名的命理師，也舉辦多次關於台灣命理的講習會。為促進台日雙方的命理交流及發展不遺餘力。

由於本身經營多家公司，有著以經營者身分活躍的一面，因此其建議也被評斷為「具有實踐價值的意見」。且能以命理的角度，給予適當的建議。無論是協助挑選適當的決策時期，或是尋找經營夥伴、判斷公司風水好壞，皆能給於適當且有效的意見。也因如此，受到政治家、上市公司負責人、企業家、職業運動選手、藝人等多方人士的信賴支持。

另外，近期也多於日本與台灣的電視節目中進行演出，於節目中幫名人論命。並被眾多雜誌受邀，於刊物內分享論命實例。目前時常往來於日本與台灣之間。

著作

- ★2019年12月【お金を愛をつれてくる 虹色鳳凰の招き方・もてなし方】PHP研究所
- ★2018年11月【お金も運もつれてくる 黄金龍の飼い方 育て方】PHP研究所
- ★2017年04月【願いがかなう台湾 幸運の旅】誠文堂新光社
- ★2016年11月【陰陽五行昇運法則】主婦と生活社
- ★2015年09月【“運”をつかむ人のしあわせ法則】三笠書房
- ★2014年06月【しあわせを呼ぶお金の運の磨き方】サンマーク出版
- ★2014年07月【斷易新義】東洋書院
- ★2010年07月【面相學幫你改運招桃花】四塊玉文化出版(台灣)

官方網站	https://www.ryuhawatanabe.com
Facebook	https://facebook.com/ryuhawatanabe
部落格	https://ameblo.jp/ryunohane/
Instagram	@ryuhawatanabe
E-MAIL	officeryuha@gmail.com

新・龍羽台灣流易經占卜卡 詳解說明書

著 者：龍羽渡邊

主 編：沈嘉瑋

發 行 人：渡邊裕美

出 版 者：龍羽國際文化有限公司

地址：台北市中山區南京東路一段13巷9號1樓

電話：02-2563-0601

傳真：02-253-0602

電子郵件：ryunohane@gmail.com

網址：<https://www.ryuhawatanabe.com>

出 版 年 月：2022年12月初版

定 價：380元

ISBN 9789869719513(PDF)

展售處（銷售服務）：

地址：台北市中山區南京東路一段13巷9號1樓

電話：02-2563-0601

網址：<https://www.ryuhawatanabe.com>

電子郵件：ryunohane@gmail.com

電子書設計製作：

設計製作：龍羽國際文化有限公司

地址：台北市中山區南京東路一段13巷9號1樓

電話：02-2563-0601

電子郵件：ryunohane@gmail.com

網址：<https://www.ryuhawatanabe.com>

電子書播放資訊：

作業系統：Windows · Mac · ios · Android

檔案格式：PDF 固定版型

檔案內容：命理教學

使用軟體：Arcobat Reader

使用載具：平板 · 電腦

龍羽易經占卜卡是什麼？

龍羽易經占卜卡是以中國風的畫風，來表現易經64卦各卦的內容。換句話說，本占卜卡就是以如同塔羅牌，以圖像來訴說卦象的占卜道具。而也因直接以圖像的方式表達卦象，因此就算是未曾接觸過易經的人，也能輕鬆地使用本占卜卡進行占卜。



龍羽渡邊

自1997年起定居於台灣·台北的日本女性。身兼「經營者（出版社、沙龍、出租教室等）」、「開南大學兼任助理教授」、「經營顧問」、「作家」、「命理師」等多樣工作。現已出版多本著作，並每年在日本舉行多次講座活動（以經營·自我啟發·命理等為主題）現為台灣電視節目「台灣好吃驚！」（國興衛視）班底。

著作有「しあわせを呼ぶお金の運の磨き方」【サンマーク出版】、「斷易新義」【東洋書院】、「願いがかなう台灣 幸運の旅」【誠文堂新光社】、「お金も運もつれてくる 黃金龍の飼い方·育て方」【PHP 研究所】、「面相學幫你改運招桃花」【四塊玉文化出版】等。